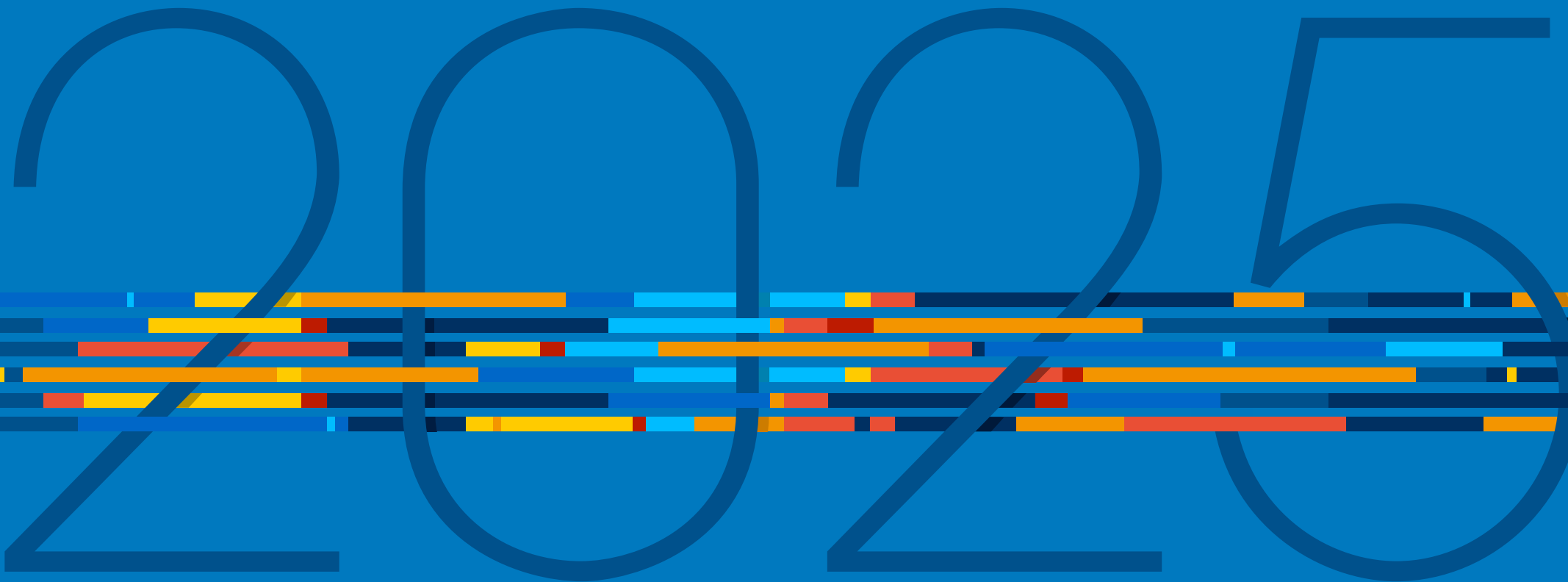


FEDERACIÓN RED ACOGE  
INFORME DE ACTIVIDAD





**Federación Red Acoge**

C/ Cea Bermúdez, 43, 3B 28003 MADRID

NIF G80230774

Fecha de constitución: 1991

Teléfono: 915 633 779

[acoge@redacoge.org](mailto:acoge@redacoge.org)

[www.redacoge.org](http://www.redacoge.org)





Esta memoria es un material de consulta que permite conocer el trabajo realizado por la Federación **Red Acoge** en un período de tiempo determinado. Durante el año 2025 **Red Acoge** ha tenido la oportunidad de reforzar su capacidad de actuación y de organización interna para avanzar en la defensa de los derechos de las personas migrantes y refugiadas.

En este documento, recogemos los esfuerzos por garantizar un acompañamiento adecuado a más de 42.000 personas, como llevamos haciendo desde hace ya casi 35 años, con el mismo empeño y entusiasmo de siempre, y, con un único fin, la construcción de una sociedad más inclusiva que fomente el reconocimiento y la construcción de una sociedad cohesionada y diversa.

En cuanto a nuestra gobernanza, la 64 Asamblea General extraordinaria de nuestra federación, supuso la entrada de la organización federada Sevilla Acoge a la Red. También, durante este año, se aprobó el Plan de Igualdad para los próximos 4 años, se realizó la memoria intermedia del Plan Estratégico de la Red 2021-26 y del Plan de Gestión de la Diversidad. Cabe destacar además que hemos generado una herramienta para integrar la diversidad en los procesos de selección de proveedores.

A lo largo del año 2025 hemos desarrollado más de 20 proyectos a nivel federativo. En este sentido, subrayar el impulso de acciones de incidencia y sensibilización sobre el retroceso en políticas y acceso a derechos humanos. Políticas que amenazan la convivencia y la cohesión social, y que dan alas a los discursos y delitos de odio cuya punta del iceberg observamos en Torre-Pacheco, Murcia, cuando se incitó a una “cacería” de personas migrantes tras la propagación de desinformaciones y noticias falsas por grupos de extrema derecha.

Al mismo tiempo, hemos trabajado sólidamente en alianza con otras organizaciones sociales para incorporar en la agenda social y política el Pacto Europeo de Migración y Asilo que consagra un enfoque de contención, control y externalización de fronteras. Hemos presentado diferentes propuestas para modificar el Reglamento de Extranjería para facilitar el acceso a las autorizaciones de residencia y trabajo a las personas extranjeras. Además, hemos participado en la acogida de infancia solicitante de protección internacional en el marco de la emergencia Canarias. Hemos trabajado en alianza para la aprobación de la Iniciativa Legislativa Popular para la regularización de personas migrantes.

A través de estas líneas, queremos trasladar nuestro agradecimiento a las más de 500 profesionales que forman parte de **Red Acoge**. Nos gustaría reconocer el esfuerzo y empeño del trabajo que realizan todos/as los/as profesionales, voluntariado y colaboradores de nuestra Federación. Vuestro firme compromiso con la defensa de los derechos humanos contribuye cada día a una sociedad más equitativa, inclusiva y solidaria.

Junta Directiva de la Federación **Red Acoge**

# Contenido

<b>1. Presentación</b>	5
¿Quiénes somos?	5
Nuestra visión, misión, valores	6
¿Dónde nos encontramos?	7
¿Cómo nos organizamos?	8
Voluntariado	12
<b>2. Apostando por reforzar Red Acoge</b>	13
Plan estratégico de <b>Red Acoge</b> 2021-2026 y planes operativos anuales.	13
Plan de gestión de la diversidad 2021-2026	13
Capacitaciones internas	14
Boletín interno <b>Red Acoge</b>	15
<b>3. Avanzando en el marco estratégico de comunicación de la federación</b>	16
<b>4. Red Acoge en cifras 2025</b>	17
<b>5. ¿Qué hemos hecho?</b>	20
Acción social: migración y refugio	20
Empleo	22
Igualdad	23
Incidencia política	27
Comunicación	30
Relaciones Estratégicas de <b>Red Acoge</b>	32
<b>6. Financiación de nuestras acciones</b>	34
<b>7. Formamos parte</b>	36
Participación en redes nacionales	36
Participación en redes internacionales	37
<b>8. Transparencia y buen gobierno</b>	39
<b>9. Directorio de organizaciones federadas</b>	42

# 01

## Presentación

### ¿Quiénes somos?

**Red Acoge** es una Federación de organizaciones sin ánimo de lucro que nace en 1991 para defender y promover los derechos de las personas migrantes y refugiadas dando especial importancia a la construcción de una sociedad donde la interculturalidad sea un motor de transformación social.

Para ello, se ha tejido una amplia red diversa y plural de organizaciones sociales, constituida en una federación con implantación en 20 territorios del Estado español.

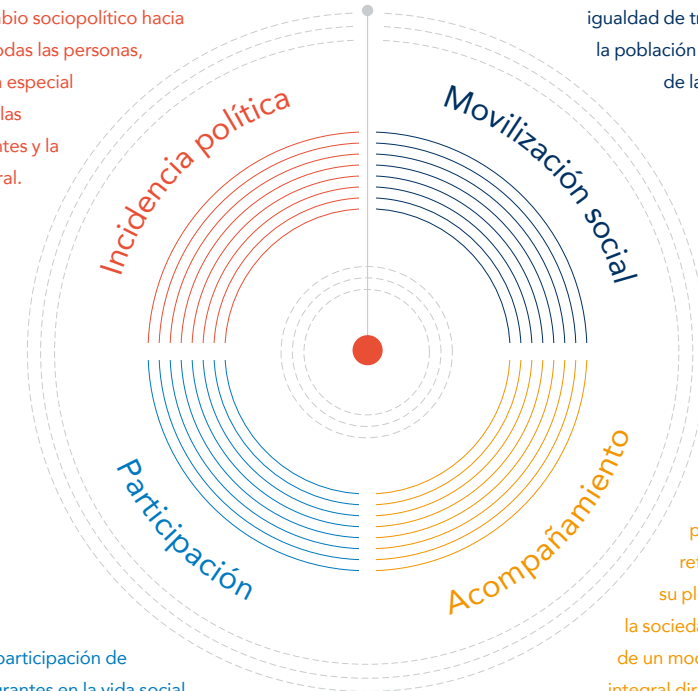
Las acciones de la Red están dirigidas a promover los derechos de las personas migrantes y su inclusión plena en la sociedad, mediante la promoción de la participación de éstas en la vida pública, la influencia en la toma de decisiones de las políticas y la legislación que les afecta, así como la sensibilización y la movilización de la sociedad y el acompañamiento integral.

La actuación de la Federación está articulada en **cuatro líneas de acción interrelacionadas** entre sí:

#### **Incidencia política**

Incidir en las políticas públicas y en la legislación en favor del cambio sociopolítico hacia la igualdad de todas las personas, promoviendo en especial los derechos de las personas migrantes y la diversidad cultural.

#### **¿Cómo lo hacemos?**



#### **Movilización social**

Sensibilizar a la sociedad sobre la igualdad de trato y los aportes de la población migrante y del valor de la diversidad cultural.

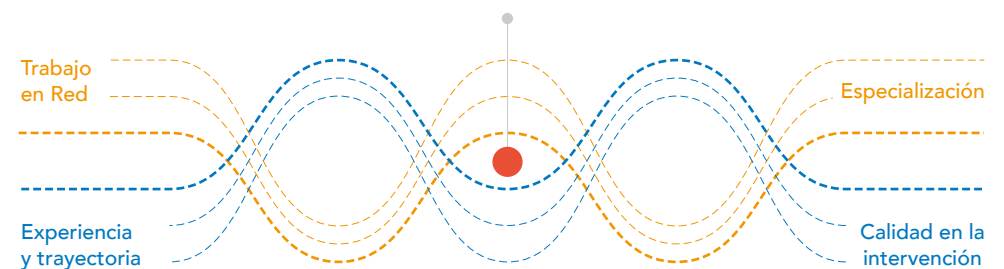
#### **Acompañamiento**

Acompañar a la población migrante y refugiada para facilitar su plena participación en la sociedad española a través de un modelo de intervención integral dirigido a fortalecer las capacidades y competencias de estas personas para su pleno desarrollo en la sociedad.

#### **Participación**

Promocionar la participación de las personas migrantes en la vida social, política y organizativa de los diferentes territorios y en el ámbito estatal.

#### **¿Qué nos diferencia?**



## Nuestra visión, misión y valores

Ser un referente nacional en el campo de las migraciones y el refugio, un agente transformador e independiente en favor de la justicia social.

VISIÓN

MISIÓN

Promover los derechos de las personas migrantes y su inclusión plena en la sociedad mediante la influencia en las decisiones, la promoción de la participación y el desarrollo de diferentes acciones.

Los valores que guían nuestra actuación son:

VALORES

- ▶ **DIVERSIDAD de identidades** de cada persona en la defensa de un modelo de ciudadanía, no configurado a partir de la nacionalidad y capaz de conjugar igualdad y diversidad humana.
- ▶ **PARTICIPACIÓN en la sociedad con igualdad de derechos y oportunidades.** La acogida se concibe como un punto de recepción y de apoyo integral, en todas las demandas que las personas migrantes plantean para conseguir su plena participación en la sociedad española.
- ▶ **COMPROMISO en la defensa de la dignidad humana,** especialmente en aquellas situaciones más vulnerables, como es el caso de las de las personas en situación administrativa irregular.

## ¿Dónde nos encontramos?



**Red ACOGE** está compuesta por las siguientes organizaciones federadas:

- 1**  
**APIA**  
GIJÓN  
Coordinación: Covadonga Carreño  
Presidencia: Amador Galán
- 2**  
**BAYT AL-THAQAFI**  
BARCELONA Y SANT VICENÇ  
DELS HORTS  
Coordinación: Soraya Ares  
Presidencia: Antonia Del Rio
- 3**  
**BURGOS ACOGE**  
BURGOS  
Coordinación: Rosa Escolar  
Presidencia: Feliciano González
- 4**  
**CANTABRIA ACOGE**  
SANTANDER  
Coordinación: Marta Sánchez  
Presidencia: Isabel Arias
- 5**  
**CÓRDOBA ACOGE**  
CÓRDOBA  
Coordinación: Lucía Pérez  
Presidencia: Manuel Cuenca
- 6**  
**DIVERSIDADES ACOLLE**  
VIGO (PONTEVEDRA)  
Coordinación: Santiago González  
Presidencia: Luís Gustavo Cuntín
- 7**  
**ECOS DO SUR**  
A CORUÑA  
Coordinación: Saray Durán  
Presidencia: Ani Ulloa
- 8**  
**ELCHE ACOGE**  
ELCHE  
Coordinación: Trini Urban  
Presidencia: Francisco Cámara
- 9**  
**GUADA ACOGE**  
GUADALAJARA Y AZUQUECA DE  
HENARES  
Coordinación: Aurora Urbano  
Presidencia: Mª Carmen Antonia  
del Olmo
- 10**  
**KARIBU**  
MADRID  
Coordinación: Nicole Ndongala  
Presidencia: Miguel Martínez
- 11**  
**RIOJA ACOGE**  
LOGROÑO  
Coordinación: Esther González  
Presidencia: Pilar Martínez
- 12**  
**LUCENA ACOGE**  
LUCENA (CÓRDOBA)  
Coordinación: Lourdes Contreras  
Presidencia: Francisco Cobo
- 13**  
**MANCHA ACOGE**  
VALDEPEÑAS  
Coordinación: José Lorenzo  
Presidencia: Mª Isabel García
- 14**  
**MUNDO ACOGE**  
JAÉN  
Coordinación: Joaquina Martínez  
Presidencia: Antonio Castro
- 15**  
**MURCIA ACOGE**  
MURCIA, CARTAGENA, LA  
UNIÓN, LORCA, TORRE  
PACHECO, TOTANA  
Coordinación: Alba Campillo  
Presidencia: Abderrazzak Drioua
- 16**  
**PROCOMAR**  
VALLADOLID ACOGE  
VALLADOLID  
Coordinación: Marta García  
Presidencia: José Antonio Álvarez
- 17**  
**SALAMANCA ACOGE**  
SALAMANCA  
Coordinación: Lucía De La Peña  
Presidencia: Ana Belén Méndez
- 18**  
**SEVILLA ACOGE**  
SEVILLA  
Coordinación: Rosana Speciale /  
Teresa Faro  
Presidencia: Omar El Hartiti
- 19**  
**VALENCIA ACULL**  
VALENCIA  
Coordinación: Lucas Soto  
Presidencia: Angela Yaneth  
Pedraza
- 20**  
**VEGA BAJA ACOGE**  
ORIHUELA  
Coordinación: Inma Sánchez  
Presidencia: Antonio Alfonso  
Sánchez

# ¿Cómo nos organizamos?

## Modelo Federativo

El valor de la Federación es la suma de todas las organizaciones miembro que se articulan para establecer sinergias en sus reivindicaciones, programas y acciones y para compartir experiencias, aprendizajes y prácticas. El **consenso en la pluralidad** es una de las fortalezas de la Red.

Desde la óptica de la organización, la Federación entiende que la coordinación de las entidades y trabajo en red se desarrolla en **tres ámbitos**:

### 1 Actividades relacionadas con el desarrollo federativo y estratégico de la Red

*Durante el año 2025 Red Acoge ha apostado por fortalecer la vida de la Red e impulsar procesos de mejora a través de sus comisiones de trabajo relacionadas con el progreso de la Federación y de los grupos motores creados para dinamizar y avanzar en procesos transversales de fortalecimiento de la Red, cuya participación está abierta a cualquier miembro de la Federación.*

### 2 Actividades relacionadas con el buen gobierno a través de la Asamblea y la Junta Directiva

### 3 Actividades externas relacionadas con la cohesión e inclusión social de las personas migrantes

#### Comisión de normativa interna

Su principal misión es desarrollar y poner en práctica los protocolos internos de mejora de gestión, calidad y organización interna de **Red Acoge** y el fortalecimiento de los procesos.

#### Comisión de estrategia

Esta comisión trabaja en los aspectos que se han considerado prioritarios a nivel federativo, desde el desarrollo del plan estratégico a aspectos que mejoren la gestión de las organizaciones como es la implementación de sistemas de calidad e innovación. Durante el año 2025, ha habido varias reuniones del Grupo Motor con el fin de trabajar en el Plan Operativo Anual del Plan estratégico 21-26. Además, hemos iniciado el trabajo de elaboración del nuevo Plan Estratégico de **Red Acoge** 27-30 acompañados por Fresno consulting.

#### Comisión de igualdad y diversidad

Su finalidad es poner en valor la diversidad en las organizaciones para construir espacios de inclusión e igualdad en los entornos laborales. En el marco de esta comisión se ha aprobado el **Protocolo de proveedores de Red Acoge**, que se incorpora junto a la herramienta de contratación inclusiva, y se han consolidado puntos de referencia de gestión de la diversidad en las entidades de la Federación.

La Asamblea General es el órgano soberano de la Federación y está integrada por todas las organizaciones miembro, a quienes les corresponde un voto.

La Asamblea es el mayor órgano de representación y toma de decisiones de **Red Acoge**. De manera que, representa la voluntad de la Federación, aprueba las cuentas anuales y obliga con sus acuerdos, válidamente adoptados, a la totalidad de sus Organizaciones Federadas.

La Asamblea General se reúne anualmente en sesiones ordinarias y, cada vez que las circunstancias lo exijan, en sesiones extraordinarias. En 2025 se han celebrado 2 sesiones, una ordinaria en Guadalajara y 1 Asamblea extraordinaria celebradas telemáticamente en el mes de diciembre.

Además, este órgano elige cada cuatro años al órgano ejecutivo, la Junta Directiva. En el año 2025 se han realizado **24 reuniones de Junta Directiva**. En estos encuentros se han tomado las decisiones políticas para el funcionamiento y el buen gobierno de la Red.

#### Junta directiva actual

*Los Órganos de Gobierno están formados por personas voluntarias*

#### PRESIDENCIA

Santiago González Avión

#### VICEPRESIDENCIA: Bayt Al-Thaqafa

Representada por Soraya Ares Madarro

#### SECRETARÍA: Murcia Acoge

Representada por Silvia García Simó

#### TESORERÍA: Vega Baja Acoge

Representada por Antonio A. Sánchez Barber

#### VOCALÍA: Rioja Acoge

Representada por Ma. del Pilar Martínez Delgado

#### VOCALÍA: Guadalajara Acoge

Representada por Pierre Amos Ngibasonga

La coordinación y dinamización de la vida de la Red se lleva a cabo a través de la oficina técnica formada por un equipo de profesionales encargado de:

- **Coordinación técnica y económica** de programas y actividades de las organizaciones miembro de la Red.
- **Asesoramiento, información, formación y asistencia técnica** a las organizaciones federadas.
- **Interlocución** con las Administraciones públicas y privadas, estatales y europeas.
- **Gestión** de los programas financiados por la administración general del Estado y programas de la Unión Europea.
- **Coordinación y ejecución de acciones** de sensibilización e incidencia.

## EQUIPO TÉCNICO RED ACOGE – MADRID

DIRECCIÓN GENERAL	Lucía Maquieira Caeiro		
DIRECCIÓN DE GESTIÓN ECONÓMICA	Raquel Otero	Directora	
	Linda Mejías	Coordinadora del área de gestión económica	
	Karina Domínguez	Responsable del equipo de verificación económica	
	Ana Benítez	Técnica de verificación económica	
	Nuria Martínez	Técnica de verificación económica	
	Chus Moreno	Técnica de verificación económica	
	Miguel San Martín	Técnico de verificación económica	
	Ángeles López	Técnica de verificación económica	
DIRECCIÓN DE ADMINISTRACIÓN Y GESTIÓN DE PERSONAS	Patricia López De Atalaya	Directora	
	Carolina Cebrián	Coordinadora del área de administración y gestión de personas	
	Margarita Fernández	Técnica de administración y gestión personas	
	Ana Huertas	Técnica de administración y gestión personas	
	Aida Liliana Velasquez	Secretaría y logística	
	Elisabeta Moldovan	Auxiliar de limpieza	
	Tania Vilkhova	Directora	
	Vega Velasco	Responsable de proyectos Acción Social: Migración	
DIRECCIÓN DE ACCIÓN SOCIAL: MIGRACIÓN Y REFUGIO	Carolina Vicente	Responsable de protección internacional	
	Vanesa Losada	Técnica de protección internacional: infancia	
	Sonia Sevilla	Técnica de protección internacional	
	Miriam Darías	Técnica de protección internacional	
	Lucía López	Coordinadora de Igualdad de Trato y Participación Comunitaria	
	Alaitz Penas	Coordinadora de Igualdad de Trato y Sensibilización	
	Joy González-Gueto	Coordinadora de Igualdad de Trato y Sensibilización	
	Guillermo Guerrero	Coordinador de Empleo y Emprendimiento	
	Rebeca Taboada	Coordinadora de acción contra la Trata	
	ÁREA JURÍDICA	Diana Castillo	Responsable del área jurídica
DIRECCIÓN DE DESARROLLO ESTRATÉGICO	Paloma García	Directora	
	ÁREA DE INCIDENCIA POLITICA	Natalia Slepoy	Responsable del área de Incidencia política
	Alberto Cerezo	Técnico de incidencia política	
	ÁREA DE COMUNICACIÓN	Laura Traveso	Responsable del área de comunicación
	Fabiola Barranco	Técnica de comunicación digital	
	ÁREA DE RELACIONES ESTRATÉGICAS	María Alonso	Responsable del área de alianzas estratégicas
	Marta González	Técnica de marketing y relaciones estratégicas	

**EQUIPO TÉCNICO EN LOS  
CENTROS DE TRABAJO  
DE RED ACOGE:**

**BAYT AL-THAQAFI - BARCELONA**

Alejandra Lucero Rivera Cano

**BURGOS ACOGE**

Beatriz de la Fuente Triana

Susana Cuevas Romero

**CÓRDOBA ACOGE**

Blanca Bohorquez Capilla

Enrique Gonzalo Garcés Blancart

Lucía Pérez Ruz

**ECOS DO SUR - A CORUÑA**

Eduardo Bua Barbosa

Irene Tome Urresti

**ELCHE ACOGE**

Natividad Aliaga Ribes

**GUADALAJARA ACOGE**

Carmen Prados Molina

**LUCENA ACOGE**

Constanza Aranda López

Antonio José Cuadra Rey

**MURCIA ACOGE**

Carlota García Zapata

Marcia Soraya Ortega Pérez

**PROCOMAR VALLADOLID**

Silvia Núñez Marcos

Cristina Gallardo Gallardo

**RIOJA ACOGE LOGROÑO**

Ali Ansar Khanam

Victoria Teresa Menéndez Aliende

Yanitza Torres Guillén

Andrea Uyarra

**SALAMANCA ACOGE**

Sarahi Susana Reyes Martínez

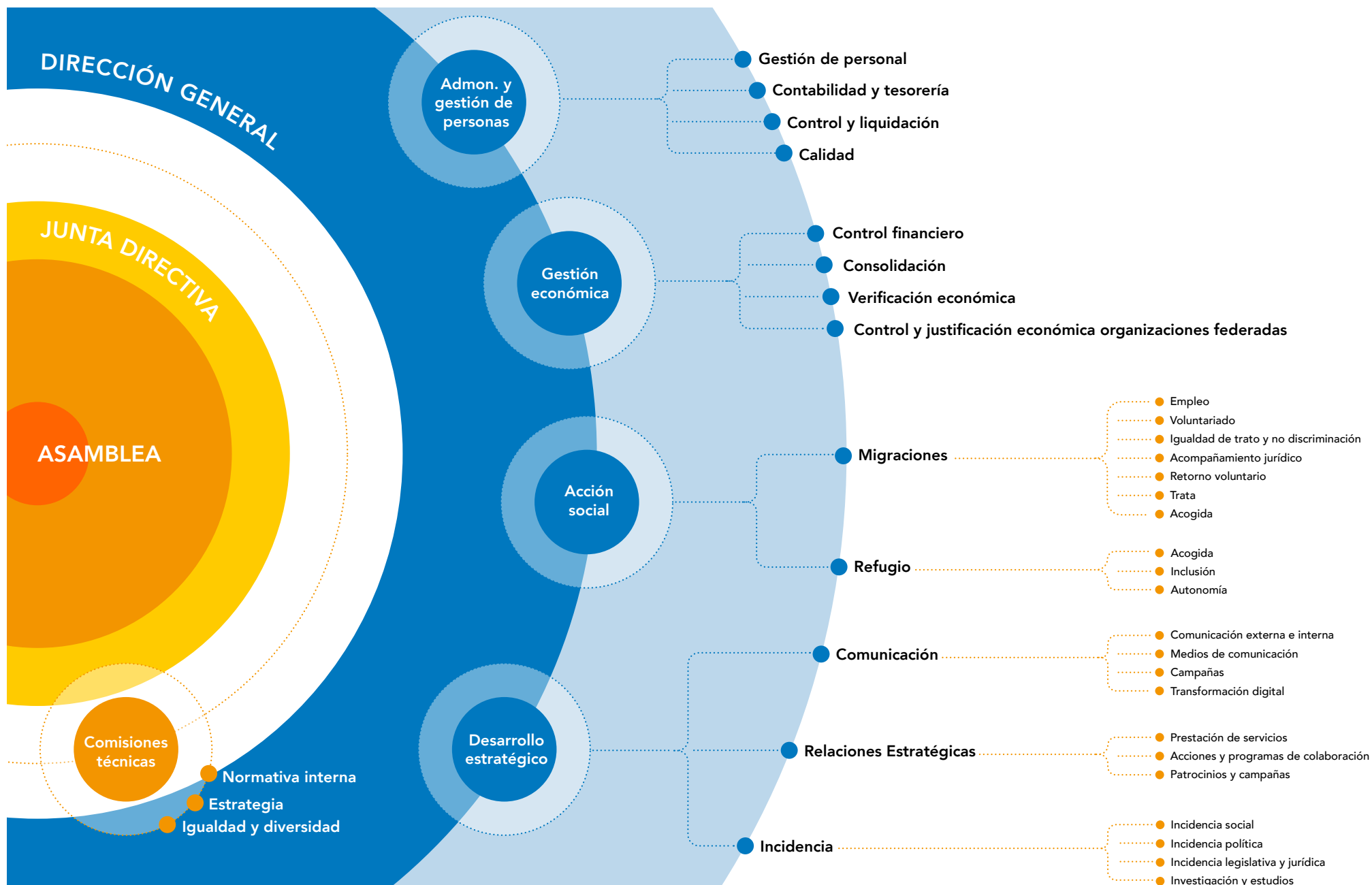
Carolina Garzón Esguerra

**VALENCIA ACOGE**

Mª José Navarro Molina

Daniel Martín Fernández

Francisco Saturnino Simón Conejos



## Voluntariado

En 2025, el voluntariado de **Red Acoge** ha continuado desempeñando un papel clave en el desarrollo de los programas de defensa y promoción de los derechos de las personas migrantes y refugiadas, participando en ámbitos como la acogida, el apoyo jurídico y psicosocial, la sensibilización, la formación o el aprendizaje del idioma.

A lo largo del año, se ha reforzado la estrategia estatal de voluntariado, promoviendo una acción transformadora basada en el empoderamiento jurídico y fomentando la participación y el compromiso social. En este marco, se han impulsado espacios de intercambio y generación de conocimiento colaborativo tanto entre entidades federadas como con otros actores del Tercer Sector y administraciones públicas.

Entre las principales acciones, destaca la celebración del **XVI Encuentro Voluntared** en junio en Guadalajara, con la participación de más de 73 personas voluntarias, así como el **II Café VoluntaRed**, celebrado en diciembre en Madrid, centrado en el intercambio de experiencias, el fortalecimiento del voluntariado y la promoción de enfoques innovadores de intervención.



# 02

## Apostando por reforzar Red Acoge

### Plan estratégico de Red Acoge 2021-2026 y Planes Operativos Anuales

Durante el año 2024 **Red Acoge**, en el marco del Plan Estratégico 2021-2026, ha avanzado en el Plan Anual Operativo centrándose en:

- ▶ Trabajar en alianzas estratégicas y consolidar el área de desarrollo estratégico.
- ▶ Avanzar en la transformación digital de **Red Acoge**.
- ▶ Consolidar la calidad de la Red a nivel federativo.

Para más información, pincha [AQUÍ](#)



### Plan de Gestión de la Diversidad 2021-2026

A lo largo de 2025 se ha continuado con la implementación del Plan de la Gestión de la Diversidad elaborado por **Red Acoge** en 2021. Se ha continuado fortaleciendo el trabajo de la Red con la implementación del Plan de Gestión de la Diversidad a través de tres actividades principales:

#### 1. Generar una herramienta para integrar la diversidad en los procesos de selección de proveedores

Se ha contado con la colaboración de los Puntos de Referencia de las organizaciones federadas y la colaboración de un equipo consultor que hizo una propuesta metodológica validada por representantes de 12 organizaciones para:

- ▶ Identificar buenas prácticas en la selección y evaluación de proveedores.
- ▶ Definir criterios bajo un enfoque de diversidad para la evaluación, la selección, el seguimiento del desempeño y la reevaluación de los proveedores y colaboradores externos de **Red Acoge** y sus organizaciones federadas.
- ▶ Sensibilizar a los proveedores y colaboradores de **Red Acoge** sobre la importancia de integrar la gestión de la diversidad en su organización.
- ▶ Potenciar los valores de **Red Acoge** en la gestión de proveedores y colaboradores externos.



PROTOCOLO DE  
PROVEEDORES DE LA RED

#### 2. La Evaluación intermedia del PGD del año 2024

Nos ha ayudado a conocer en qué medida las acciones implementadas del Plan de Gestión de la Diversidad han favorecido la gestión de la diversidad en el funcionamiento y en los procesos de la federación.

#### 3. Otras acciones

Se ha promovido la diversidad de forma efectiva, a través de prácticas de gestión, participación organizacional y compromiso, destacando la implementación de políticas de inclusión y sensibilización. Las acciones definidas se han llevado a cabo con éxito, reflejando un impacto positivo.

## Capacitaciones

Durante el año 2025, desde **Red Acoge** se ha seguido fomentando la capacitación y el desarrollo profesional de las personas empleadas y voluntarias. En sus diversas modalidades y tipologías todas las acciones formativas responden a las necesidades formativas y contribuyen a facilitar los conocimientos y competencias necesarias para los equipos profesionales que trabajan en el ámbito de la migración y refugio desde una mirada de interculturalidad y gestión de la diversidad.

Se han realizado **32 formaciones internas** con la participación de **635 personas**, así como **3 formaciones externas** con la participación de **96 personas**. A continuación, resaltamos algunas de las **formaciones impartidas en el año 2025**:



### FORMACIONES INTERNAS

ACCIÓN FORMATIVA	FECHA	IMPARTIDA POR
Claves para incorporar la perspectiva de género en los proyectos de acompañamiento.	Curso abierto en Campus Red	Curso de autoformación diseñado por <b>Red Acoge</b>
Curso autoformación Enfoque basado en derechos humanos para el voluntariado.	Curso abierto en Campus Red	Curso de autoformación diseñado por <b>Red Acoge</b>
Identificación de víctimas de trata con fines de explotación sexual.	24/02 al 31/03	Curso de autoformación diseñado por <b>Red Acoge</b>
Café en RED. Sesión 1: "¿Cómo participar junto a las universidades?"	03/03	Profesorado de la oficina del servicio de aprendizaje y servicio de la UNED
Espacios de co-creación de conocimiento sobre discapacidad. Sesión 1	04/03	Asociación Lola Busca Nueva Imagen
Café en RED. Sesión 2: "Espacios de participación para la población joven migrante desde enfoque de derechos"	10/03	Plataforma de Voluntariado España (PVE)
Sensibilización frente al acoso y agresiones sexuales.	10/03 al 10/04	Amaltea
Técnicas de investigación centradas en los Focus Group y Jams	13/03	Doctora en antropología Laura Escudero Zabala (Universidad del País Vasco)
Comunicar en tiempo de odio	02/04	<b>Red Acoge</b> . Experta externa: Jordina Arnau
Trata con fines de explotación sexual. Sesión 1 "Aplicación práctica del protocolo de detección de VTSH con fines de explotación sexual: retos y contextos complejos"	09/04	Psicóloga de Córdoba Acoge
Intervención integral con colectivo LGTBIQ+ (Parte 1)	10/04	Diego Asensio Gómez (Experto externo)
Intervención integral con colectivo LGTBIQ+ (Parte 2)	24/04	Diego Asensio Gómez (Experto externo)
Discriminación educativa y religiosa	24/04	<b>Red Acoge</b> (Alaitz Penas y Joy González)
Café en red. S3: "Cómo participar y sensibilizar teniendo en cuenta la perspectiva de género e interseccional"	28/04	Asociación Sonidero Pachamama
Formación continua sobre POISES. Sesión 1	06/05	<b>Red Acoge</b>
Contabilidad analítica para cierres.	22/05	<b>Red Acoge</b>
Reloex.	27/05	<b>Red Acoge</b> (Diana Castillo)
Curso Microsoft Teams avanzado.	Junio 2025	Aglaia

## FORMACIONES INTERNAS

ACCIÓN FORMATIVA	FECHA	IMPARTIDA POR
Enfoque del derecho humano a una vivienda adecuada	03/06	Red Acoge
Acompañamiento sociolaboral con colectivo LGTBIQ+	10/06	Imagina +
Espacios de co-creación de conocimiento sobre discapacidad. Sesión 2	10/06	2ª sesión: Plena Inclusión
Mirada anti racista en el Tercer Sector. Sesión 1: Cómo formar en antirracismo: pautas y herramientas prácticas	20/06	Intersect Madrid
Formación para equipo psicológico	25/06	Gabriela López Neira (SIRA)
Trata con fines de explotación sexual. Sesión 2 "Trata 2.0: Riesgos y nuevas formas de captación y explotación sexual en la era digital"	30/06	Impartida por Diversidades Acolle
Espacios de co-creación de conocimiento sobre discapacidad. Sesión 3	01/07	María Villaescusa Peral (Universidad de Deusto)
Taller La víctima en el centro: Acompañamiento, salud y recuperación frente a la trata.	15/10	APRAMP Salamanca
Métodos de imputación de Costes indirectos y periodo de asignación de acción concertada	15/10	Red Acoge
Formación continua sobre POISES. Sesión 2	16/10	Red Acoge
Curso "Desconexión Digital"	29/10	CyB Consultoría
Trata con fines de explotación sexual. Sesión 3. Prevención y claves culturales con población árabe-musulmana	05/11	Impartida por organización federada Bay Al-Thaqafa
Infancia no acompañada solicitante de protección internacional	19/11	Red Acoge
Mirada anti racista en el Tercer Sector. Sesión 2: Racismos y salud mental comunitaria	28/11	PsicoMigra
Trata con fines de explotación sexual. Sesión 4: No es como te lo habían contado: La realidad del sistema prostitucional	01/12	Asociación de Mujeres Lisístrata.
Mirada anti racista en el Tercer Sector. Sesión 3 Justicia Racial Restaurativa.	17/12	Virginia Rodríguez Fragoso ( <a href="#">Asociación de Mediación para la Pacificación de Conflictos</a> )

## FORMACIONES EXTERNAS

ACCIÓN FORMATIVA	FECHA
Retorno Voluntario Asistido: Una Alternativa Digna Frente A La Exclusión Social En España	02/04
Retorno Voluntario Asistido: Una Alternativa Digna Frente A La Exclusión Social En España	30/04
Curso Agentes De Prevención Del Racismo	06/10 - 16/12



## Boletín interno Red Acoge

Con el objetivo de fortalecer la comunicación y favorecer el intercambio de información entre las organizaciones federadas que conforman **Red Acoge**, hace seis años se inició el proceso de elaboración del boletín interno bimensual con información del trabajo que estamos realizando como Federación.

En cada boletín se seleccionan las propuestas que más se adecúen por contenido a las necesidades informativas con el objetivo de que, a lo largo del año, todas las organizaciones puedan disponer de un espacio.

Estas propuestas son totalmente libres y muy amplias, y su selección se lleva a cabo desde el área de comunicación en función de los contenidos e intereses de los equipos, además de las necesidades de comunicación de las diferentes líneas que trabaja **Red Acoge**.

# 03

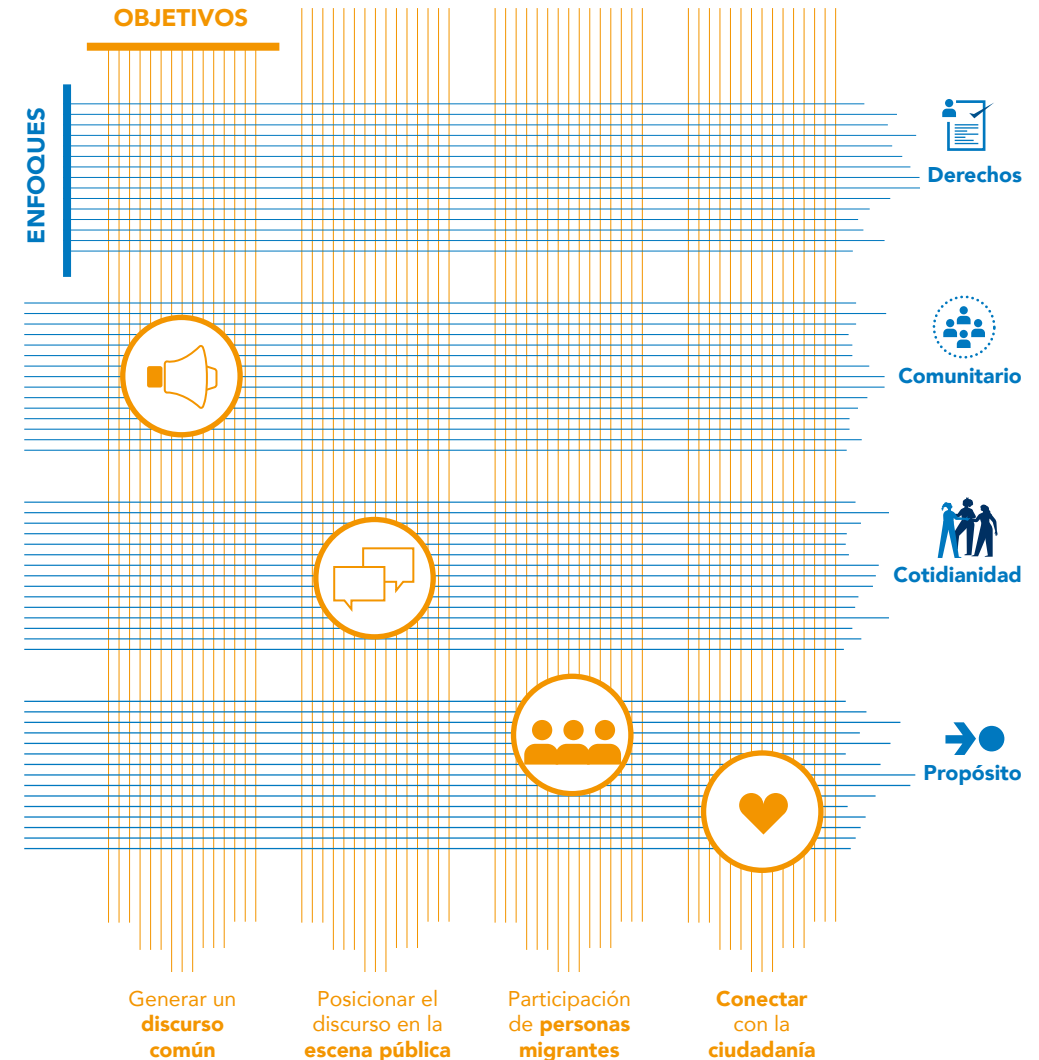
## Avanzando en el marco estratégico de comunicación de la federación

A lo largo del año 2025 ha sido especialmente relevante el proceso de definición conjunta del marco estratégico comunicativo para la Federación como herramienta para guiar de manera coherente, eficaz y consensuada la comunicación de la federación con el fin de contribuir a la transformación social y objetivos de **Red Acoge**.

Este documento es el resultado de un proceso participativo en el que han estado involucrados los Puntos de Referencia de Comunicación de las organizaciones federadas, la Junta Directiva y el equipo de la OT.

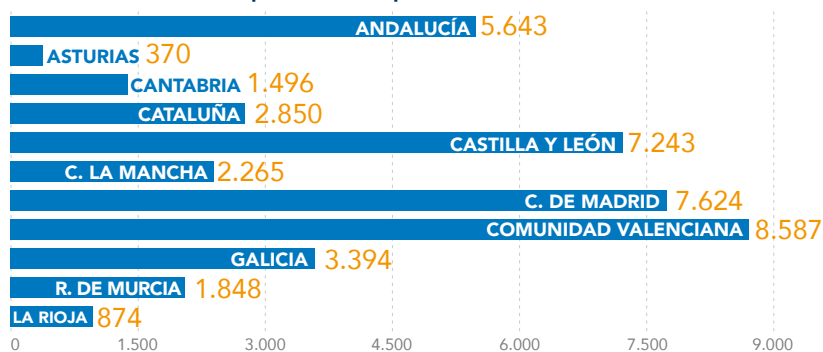
Durante el primer semestre del año se generaron espacios para debatir colectivamente en torno a los retos comunicativos de la federación, identificando y consensuando cada uno de los puntos que guían un marco comunicativo estratégico.

A partir de estos objetivos y con estos enfoques, durante el segundo semestre del año, se llevaron a cabo diferentes acciones comunicativas y se definieron y elaboraron herramientas y protocolos para trasladar a la práctica diaria el marco estratégico consensuado.

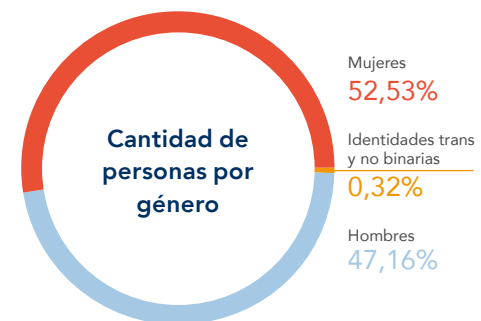


## Red Acoge en cifras 2025 > Personas acompañadas

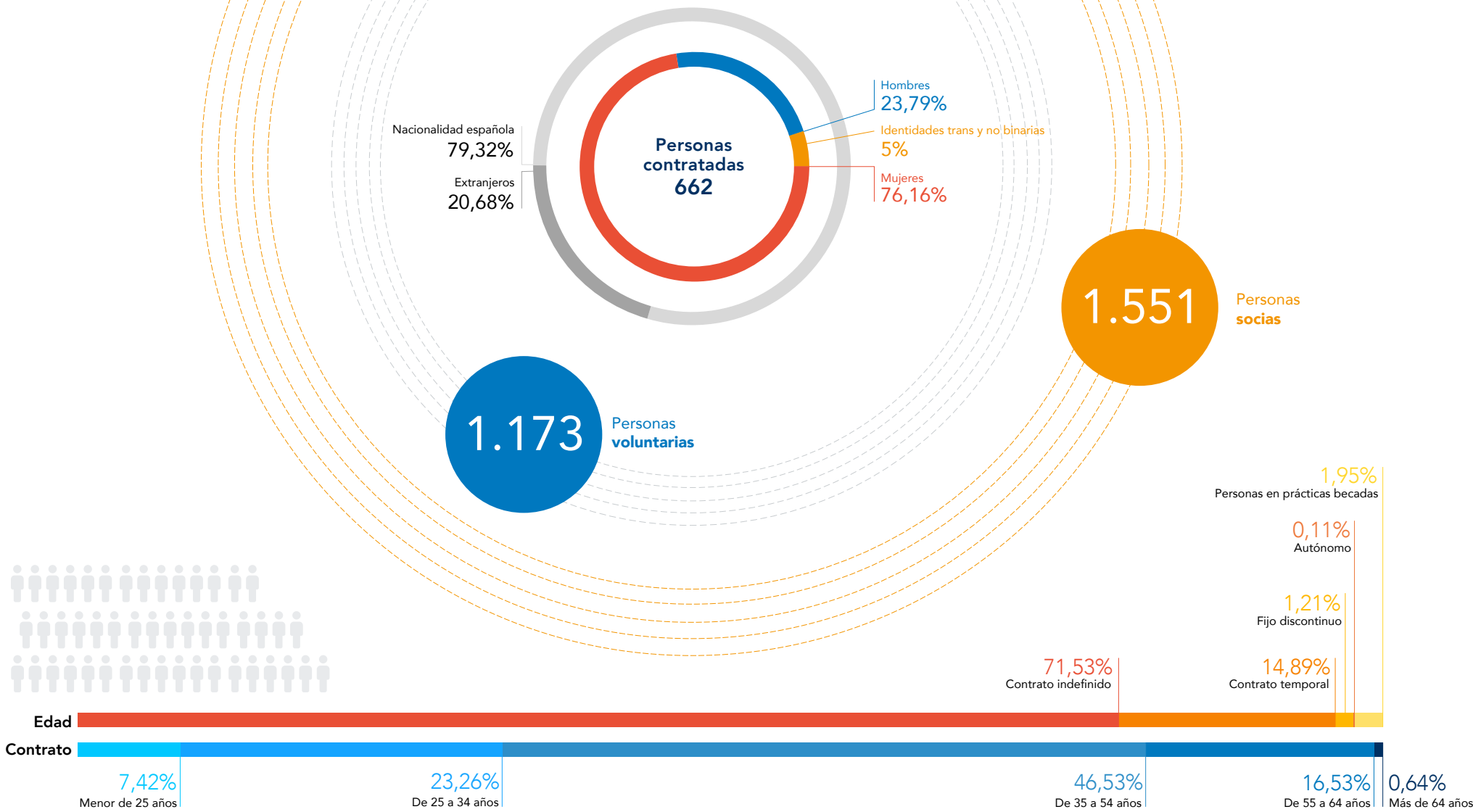
Distribución de acompañamiento por territorios



Las nacionalidades principales de personas acompañadas por las OF



# Red Acoge en cifras 2025 > Personas contratadas en la federación



## Ejecución presupuestaria en el marco de Red Acoge por CCAA 2025



### Proyectos 2025

CS25 1S ACOGIDA ESTÁNDAR	5.035.220,18 €
CS25-26 ACOGIDA ESTÁNDAR	4.866.573,33 €
CS25 1S AUTONOMÍA	645.913,28 €
CS25-26 AUTONOMÍA	488.546,38 €
CS25 1S VULNERABLES	893.610,28 €
CS25-26 VULNERABLES	844.768,33 €
CS25 1S REFORZADO	532.745,56 €
CS25-26 REFORZADO	499.639,86 €
25 INFANCIA SAPIT	598.108,46 €
25 APS FOMENTANDO ESPACIOS EDUCATIVOS COMPROMETIDOS CON LA IGUALDAD	137.327,21 €
25 PROYECTO 360º: PREVENCIÓN, DETECCIÓN, IDENTIFICACIÓN Y ORIENTACIÓN	268.765,15 €
25 ALERTA RACISMO	252.578,70 €
25 DECONSTRUYENDO EL RACISMO POR UNA SOCIEDAD DIVERSA	180.482,28 €
25 METODOLOGIA PARALA INTERVENCION COMUNITARIA BASADA EN EL ANÁLISIS CRÍTICO DE LA INFORMACION	171.188,63 €
25 REDIGITAL CONSTRUYENDO UN DISCURSO INCLUSIVO SOBRE MIGRACION EN EL ENTORNO DIGITAL	120.208,16 €
25 RETORNO VOLUNTARIO A MI PAIS DE ORIGEN	244.592,37 €
25 GRUPOS YEMAYA	120.006,88 €
24-25 ACCIONES DE COMPENSACIÓN EDUCATIVA	11.288,92 €
25-26 ACCIONES DE COMPENSACIÓN EDUCATIVA	756,84 €
IRPF25: INVOLVERED: CAPTACIÓN CORPORATIVA Y RELACIONES ESTRATÉGICAS PARA LA TRANSFORMACIÓN SOCIAL	36.413,90 €
IRPF25: MAS ALLA DE LO VISIBLE: PREVENCIÓN DE LA DISCRIMINACIÓN INTERSECCIONAL EN POBLACIÓN MIGRANTE	62.966,04 €
IRPF25: MECANISMOS DE DENUNCIA SEGURA	88.104,02 €
IRPF25: RED DE JOVENES	35.381,10 €
IRPF25: VOLUNTARED: UN VOLUNTARIADO TRANSFORMADOR	56.425,36 €
SAOVDRE	109.727,69 €
H2020 GLOBAL-ANSWER	32.678,53 €
<b>TOTAL</b>	<b>16.334.017,44 €</b>

## ¿Qué hemos hecho?

### Acción Social: Migración y Refugio

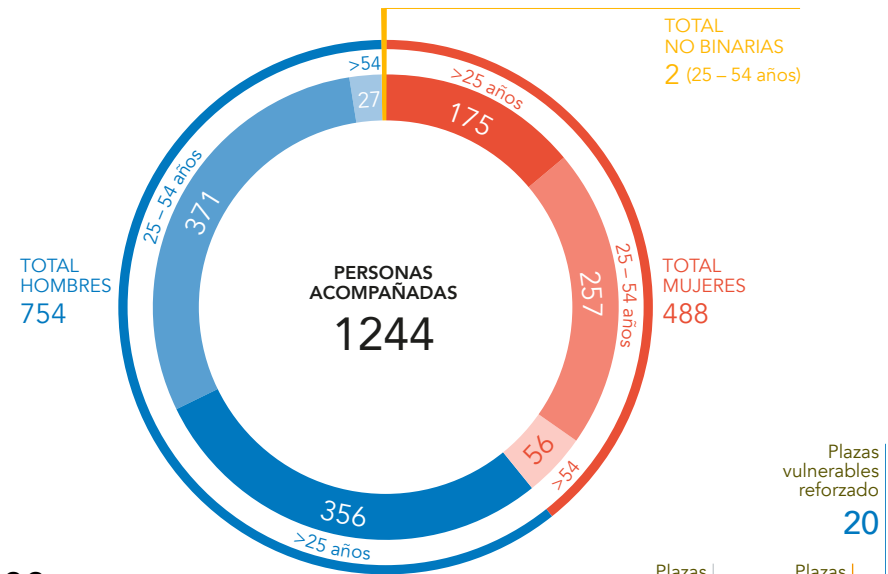
#### Protección Internacional

En 2025, desde **Red Acoge** se ha continuado brindando un acompañamiento integral, especializado y de calidad a las personas solicitantes de protección internacional y refugiadas, garantizando su derecho a una acogida digna, individualizada y adaptada a sus necesidades. Para ello, se ha mantenido y consolidado una red mixta de viviendas de acogida que ofrece un total de 600 plazas, tanto ordinarias como especializadas, asegurando una respuesta flexible y adecuada a los distintos perfiles atendidos.

La intervención ha seguido poniendo especial énfasis en la identificación temprana y la respuesta a situaciones de vulnerabilidad, priorizando la protección de personas con necesidades específicas, incluidas aquellas con problemas de salud mental, víctimas de violencia de género y víctimas de trata. En este sentido, se han reforzado los itinerarios de intervención individualizados, orientados a favorecer procesos de inclusión social progresiva, la adquisición de autonomía personal y el acceso efectivo a derechos, en coherencia con los objetivos del sistema estatal de acogida de protección internacional.



PRINCIPALES NACIONALIDADES	Venezuela	Mali	Ucrania	Senegal	Colombia	Siria	Perú	Rusia	Gambia	Somalia
	246	212	200	108	67	46	35	35	24	24



PLAZAS 600

Plazas ordinarias	Plazas vulnerables	Plazas vulnerables reforzado
496	84	20

CONCESIONES 268





### Infancia solicitante de Protección Internacional

Además, en 2025 Red Acoge ha activado un dispositivo específico para la puesta en marcha de plazas dirigido a infancia no acompañada solicitante de protección internacional, con el objetivo de garantizar el interés superior del menor y asegurar una atención adecuada, integral y especializada.

Esta actuación se ha enmarcado en la situación de especial presión sobre los recursos de acogida en Canarias, ante la cual, el 7 de julio de 2025, la Secretaría de Estado de Migraciones declaró formalmente la emergencia para atender las necesidades de los menores no acompañados solicitantes de protección internacional presentes en este territorio. En este contexto, se formalizó el acuerdo de adjudicación de servicios a la Federación Red Acoge, que se ha materializado en la apertura de un total de 58 plazas, distribuidas en distintas entidades federadas. Esta creación ha permitido reforzar la capacidad de acogida en la península y contribuir de manera efectiva a la descongestión de los recursos existentes en Canarias.

Este refuerzo se ha enmarcado en el compromiso de Red Acoge con el sistema de protección internacional y de infancia, priorizando la atención a perfiles especialmente vulnerables y garantizando condiciones de acogida adecuadas, acompañamiento educativo, apoyo psicosocial y acceso a derechos básicos como la educación, la salud y la protección jurídica. Asimismo, se ha promovido un enfoque de intervención centrado en la integración progresiva, el desarrollo personal y la transición hacia la vida adulta en condiciones de autonomía y seguridad.

### Potección Internacional en Infancia 2025:



Asimismo, con el objetivo de sensibilizar, generar conocimiento y difundir el trabajo desarrollado en el marco del sistema de acogida, Red Acoge ha impulsado en 2025 la jornada "Salud Mental en el Sistema de Acogida de Protección Internacional: retos y propuestas". Este espacio ha permitido visibilizar los desafíos en la atención a la salud mental de personas refugiadas, compartir experiencias y modelos de intervención, y analizar propuestas para mejorar la coordinación interinstitucional y fortalecer las herramientas disponibles.

La jornada se celebró el 12 de noviembre de 2025 en el Salón de Actos del Ministerio de Inclusión, Seguridad Social y Migraciones, consolidándose como un espacio de referencia para el intercambio de buenas prácticas y la reflexión conjunta sobre uno de los ámbitos clave dentro del sistema de acogida.

	10 a 15 años	16 a 18 años	Totales por género
MUJERES	2	13	15
HOMBRES	14	28	42
Totales por edad	16	41	57

## Empleo

Una de las principales líneas de actuación del trabajo en Red es favorecer la igualdad de oportunidades en el acceso y mantenimiento en el empleo de las personas migrantes y refugiadas y, en particular de las mujeres, a través de la articulación de diferentes acciones interrelacionadas entre sí.

### PRINCIPALES ACCIONES EN 2025

- Empoderamiento de las personas solicitantes de asilo y refugiadas para la participación en la sociedad española en condiciones de igualdad de oportunidades.
- Mejora de las competencias sociolaborales para el acceso al mercado laboral.
- Mejora de la legislación vigente para garantizar tanto el acceso en igualdad de condiciones como los derechos laborales.

### EL ALCANCE DE LAS ACCIONES EN EMPLEO

**Proyecto: Empleo dirigido a personas solicitantes de asilo y refugiadas**

Participantes	<b>738</b> 287 (Mujeres) + 451 (Hombres)
Formaciones prelaborales	<b>187</b>
Personas participantes	<b>415</b>
Formaciones ocupaciones	<b>384</b>
Personas participantes	<b>428</b>
Personas encuentran trabajo	<b>135</b>



## Igualdad de trato y gestión de la diversidad

**Red Acoge** tiene entre sus principales líneas de actuación la lucha contra la discriminación de personas migrantes y promoción de una cultura de igualdad en una sociedad diversa. La Red apuesta por la gestión de la diversidad como principal herramienta para promover entornos libres de cualquier discriminación donde se aseguren los principios de igualdad de trato y no discriminación.

### PRINCIPALES ACCIONES EN 2025

**Acompañamiento** a personas víctimas de discriminación.

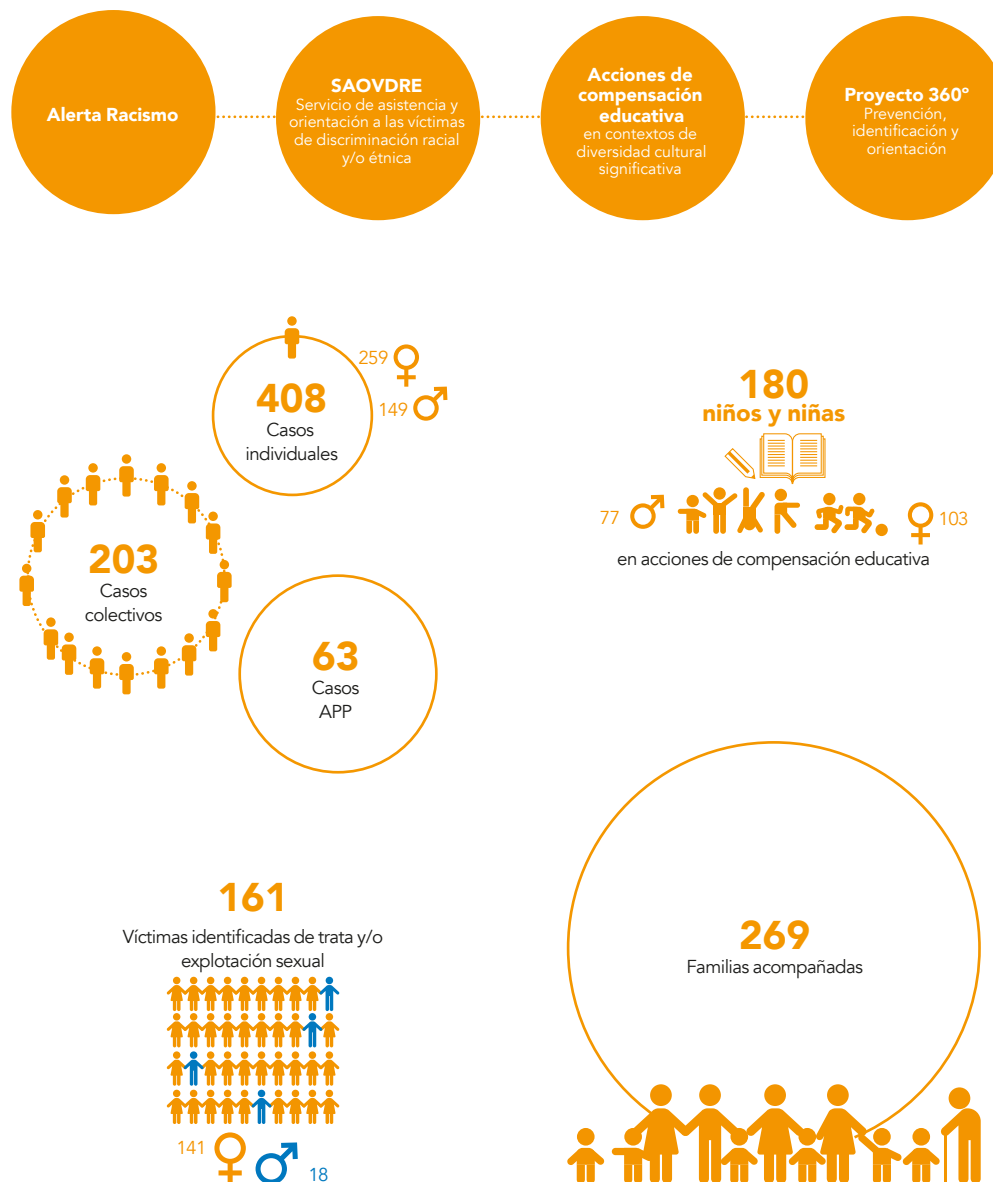
**Empoderamiento** de las personas migrantes, con especial foco en las mujeres, para que conozcan sus derechos y puedan ejercerlos.

Sensibilización a la sociedad en su conjunto y la **juventud** en particular.

**Formación** al personal de la administración pública y otros profesionales en igualdad de trato y no discriminación.

Cooperación con los **centros educativos** para promover la inclusión socioeducativa del alumnado mediante las acciones de mejora del nivel académico del mismo, así como acciones de convivencia intercultural.

### EL ALCANCE DE LAS ACCIONES EN EL ACOMPAÑAMIENTO



EL ALCANCE DE LAS ACCIONES DE **SENSIBILIZACIÓN**



<b>Nombre del proyecto</b>	ApS: fomentando espacios educativos comprometidos con la igualdad	ReDigital: construyendo un discurso inclusivo sobre migración en el entorno digital	Acciones de compensación educativa en contextos de diversidad cultural significativa	Deconstruyendo el racismo por una sociedad diversa	Proyecto 360°: Prevención, identificación y orientación	Más allá de lo visible: prevención de la discriminación interseccional en población migrante	Mecanismos de denuncia segura como herramienta para combatir la infradenuncia	Grupos Yemayá: derecho a una vida libre sin violencias	Metodología para la intervención comunitaria basada en el análisis crítico de la información periodística sobre las migraciones
----------------------------	---	---	--	--	---	--	---	--	---

EL ALCANCE DE LAS ACCIONES DE **PROMOCIÓN DE LA PARTICIPACIÓN Y FORTALECIMIENTO**



<b>Nombre del proyecto</b>	ApS: fomentando espacios educativos comprometidos con la igualdad	Red de Jóvenes para el cambio	Alerta Racismo	Mecanismos de denuncia segura como herramienta para combatir la infradenuncia	Proyecto 360°: Prevención, identificación y orientación	Más allá de lo visible: prevención de la discriminación interseccional en población migrante
----------------------------	---	-------------------------------	----------------	---	---	--

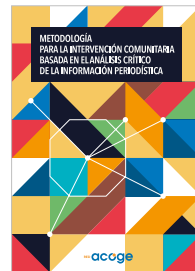


En 2025, **Red Acoge** ha puesto en marcha un proyecto piloto orientado a sistematizar y articular los aprendizajes acumulados en el ámbito del tratamiento mediático de las migraciones, con el objetivo de construir una metodología de intervención comunitaria replicable por otros agentes sociales en la lucha contra estereotipos y prejuicios.

Para validar su eficacia, la metodología ha sido testada mediante la participación directa y activa de 35 personas de origen migrante, 18 profesionales del ámbito de la comunicación, 18 organizaciones de la sociedad civil y 50 personas de la ciudadanía en general.

Este proceso se ha apoyado en una trayectoria de más de 10 años de trabajo en análisis mediático, sensibilización y formación de agentes clave, durante la cual se han desarrollado diversas herramientas y recursos: una metodología de análisis con enfoques cuantitativos y cualitativos, una caja de herramientas para profesionales de la comunicación, protocolos para la participación segura de personas migrantes y materiales para

fomentar el pensamiento crítico. Como resultado, en 2025 se ha consolidado y publicado una metodología estructurada y formalizada, así como los **resultados del proyecto piloto**:



[Metodología para la intervención comunitaria basada en el análisis crítico de la información periodística](#)



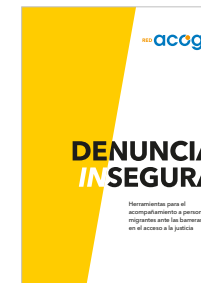
[Informe de resultados del pilotaje: Metodología para la intervención comunitaria basada en el análisis crítico de la información periodística sobre migraciones](#)

## Materiales publicados en 2026



[Guía Migrar con Discapacidad: derechos, barreras y acompañamiento](#)

Material informativo adaptado y accesible que aborda la discriminación interseccional que sufren las personas migrantes con discapacidad en España. El material pretende abordar el artículo 8 de la Convención sobre los derechos de las personas con discapacidad de “sensibilizar a la sociedad, para que tome mayor conciencia respecto a las personas con discapacidad y fomentar el respeto de los derechos y la dignidad de las personas”.



[Denuncia Segura. Herramientas para el acompañamiento a personas migrantes ante las barreras en el acceso a la justicia](#)

Este informe tiene como objetivo analizar las vulneraciones en el acceso a la justicia de las personas migrantes y racializadas, abordando su impacto en la vida cotidiana, las barreras existentes y las posibles estrategias para superarlas. Asimismo, busca aportar claves para mejorar los procesos de acompañamiento desde entidades sociales y servicios públicos, situando en el centro las necesidades expresadas por las propias personas afectadas.



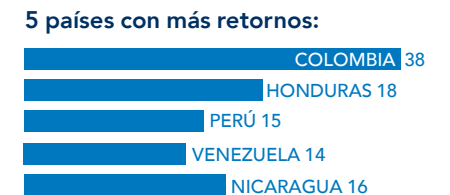
## Retorno voluntario

**Red Acoge** acompaña a las personas que demandan apoyo para retornar a su país de origen y que se encuentran en situación de extrema vulnerabilidad, para que este retorno se haga en las mejores condiciones posibles.

### Nuestras acciones en 2025

- **Asesoramiento** sobre el retorno voluntario para ayudar a las personas a tomar una decisión libre e informada.
- **Apoyo psicológico** a las personas que retornan.
- **Coordinación con otras entidades sociales**, así como con Consulados de países de origen e instituciones públicas y/o privadas a nivel local y estatal que trabajan con población migrante o refugiada.
- **Acompañamiento en la gestión** del proceso de retorno.
- **Seguimientos** tras el retorno al país de origen.
- **Formación a los equipos** de profesionales para el acompañamiento.

## Principales datos en 2025



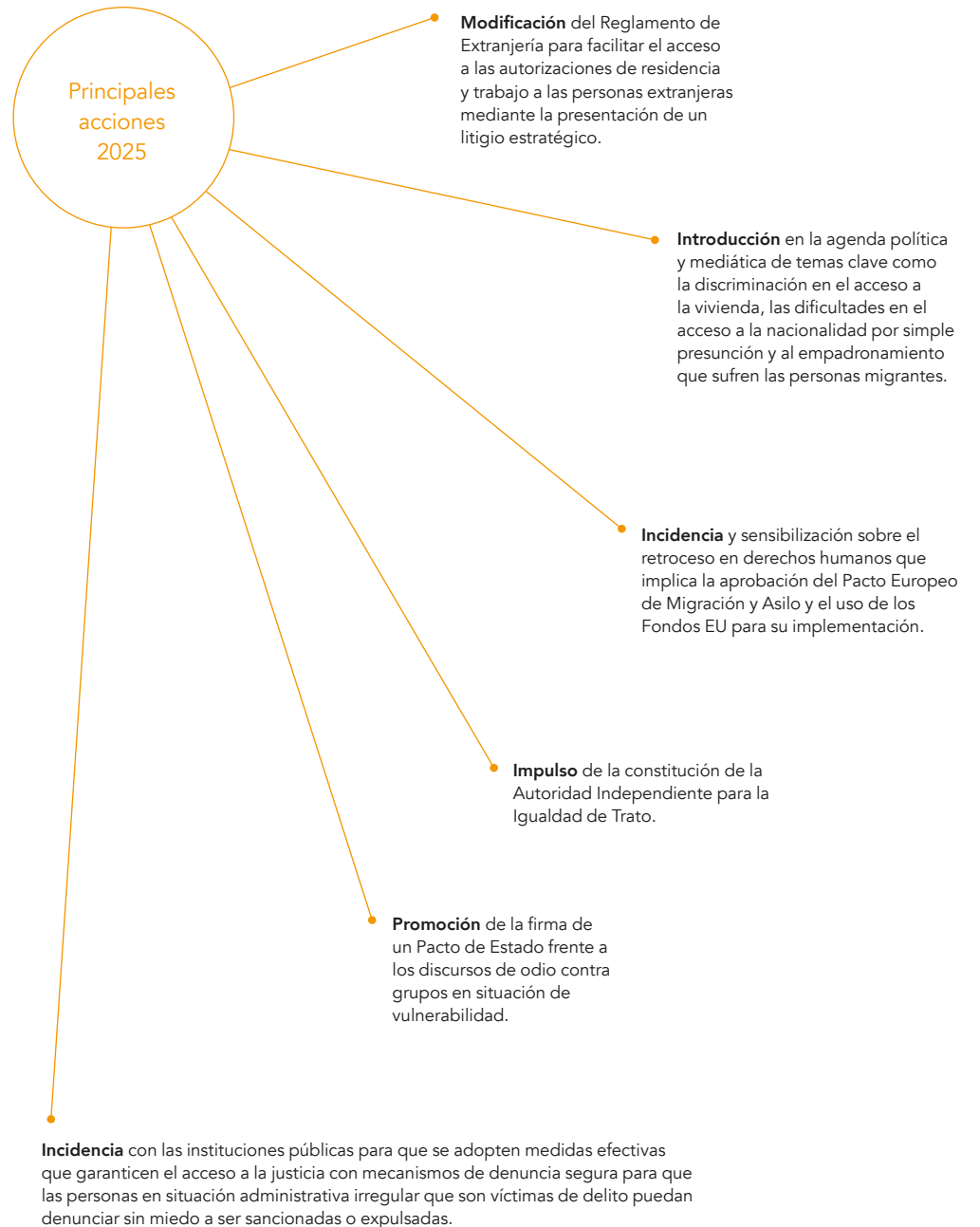
## Incidencia política

Desde el área de Incidencia política de **Red Acoge** en el año 2025 hemos continuado el trabajo en las líneas prioritarias de la Federación: la defensa de derechos de las personas migrantes, fijando el foco de manera particular en las personas en situación administrativa irregular, y la denuncia de las políticas migratorias de gobernanza de fronteras que socavan y vulneran los derechos humanos.

### Para ello, sigue siendo esencial:

**Afianzar las alianzas y la coordinación** con otras organizaciones sociales para tratar de amplificar nuestro impacto y fortalecer además las redes e iniciativas conjuntas con plataformas internacionales.

**Reforzar el trabajo interno** con las organizaciones federadas, impulsando una participación más activa en la definición y seguimiento de las propuestas y acciones desarrolladas.





Además de las propuestas legislativas y de política pública presentadas, desde el área de incidencia política se han elaborado un conjunto de informes diagnósticos basados en los estándares internacionales de derechos humanos, con recomendaciones específicas para garantizar la igualdad de derechos.

### Los principales documentos elaborados en 2025 han sido

---

Informe sobre las barreras en el acceso al **empadronamiento** para las personas en situación de vulnerabilidad.

---

Posicionamiento sobre **menores no acompañados** y análisis del sistema de protección de menores.

---

**Informe sobre la exclusión de las personas en situación de vulnerabilidad** y su exclusión del “escudo social” y medidas específicas para las personas en situación administrativa irregular.

---

Remisión de informes al Comité de Seguimiento Fondos Europeos de Seguridad Interior y Gestión de Fronteras y a la Comisión Europea mostrando nuestra **preocupación por la ausencia de medidas para garantizar los derechos** de la Carta de derechos fundamentales de la UE.

---

#### Naciones Unidas. Consejo Derechos Humanos de Naciones Unidas.

Participación en **Examen Periódico Universal (EPU)**:

- Informe sobre los derechos de las personas migrantes, refugiadas y solicitantes de protección internacional en España.
  - Informe con recomendaciones sobre el acceso a los derechos fundamentales por parte de las personas en situación de apatridia en España (ENS y Institute on Statelessness and Inclusion).
- 

#### Comité de Derechos Humanos de Naciones Unidas

El 143º período de sesiones – Séptimo Informe Periódico de España respecto al Pacto Internacional de Derechos Civiles y Políticos (PIDCP):

- Informe sobre las principales preocupaciones relativas a la **garantía efectiva de los derechos civiles y políticos** de las personas migrantes.
  - Informe con recomendaciones sobre el acceso a los derechos fundamentales por parte de las personas en **situación de apatridia** en España (ENS).
- 

#### Comité de Derechos del Niño

Informe sobre las dificultades de los menores en el acceso a la nacionalidad por simple presunción (ENS).

---

#### Alto Comisionado de Naciones Unidas para los Derechos Humanos

Relator Especial sobre los derechos humanos de los migrantes. Aportaciones al informe sobre la “Externalización de la gobernanza migratoria: nuevas tendencias y aspectos específicos”.

## ¿Cuál ha sido nuestro alcance?

4

Iniciativas de participación junto a las OFs.

9

acciones realizadas con otras áreas de **Red Acoge**.

3

grupos de trabajo creados dentro del grupo de incidencia.

6

Grupos parlamentarios con los que se han mantenido reuniones.

4+4

Reuniones mantenidas con responsables de gobierno y con responsables de la administración.

5

acciones realizadas a partir de iniciativas propuestas por OFs.

100%

de nuestras acciones se han trabajado en alianza con otras entidades sociales.

11

informes elaborados.

8

Procesos legislativos o consultas públicas en las que hemos participado.

5

plataformas europeas e internacionales en las que participamos.

15+6

Participación en 15 espacios de trabajo a nivel nacional y seis a nivel europeo/internacional.

90%

En el 90% de las acciones participa al menos una asociación de personas migrantes.

## Comunicación

Desde **Red Acoge** entendemos la comunicación como una herramienta de transformación social, que desempeña un papel clave en la construcción de narrativas, identidades y valores que configuran la sociedad. Por este motivo continuamos apostando por una línea comunicativa basada en el enfoque de derechos, que preserve la dignidad de las personas migrantes y mantenga la humanidad intrínseca a las migraciones.

Menú **Público**
Inicia sesión **Hazte socio/a**

### La ley de extranjería frena el acceso a la justicia: solo uno de cada nueve migrantes que sufre un delito se atreve a denunciar

- Los principales obstáculos que impiden a los migrantes denunciar son el miedo a represalias, la desconfianza en las instituciones y la falta de información, según un informe de Red Acoge.
- Las personas extranjeras en situación irregular que acuden a denunciar se les puede aplicar la ley de extranjería, enfrentándose a una posible orden de expulsión.



Un grupo de personas se manifiestan. **Europa Press**

**Laura Anido**  
 Mayoría · 20/11/2025 21:40 · Actualizado a 21/11/2025 07:52

La mayoría de migrantes guarda silencio tras ser víctima de un delito, según el informe *Denuncia In-Segura* elaborado por la asociación Red Acoge. **Solo una de cada nueve personas decide**

SE2
Publicación

### Navidad esquivando las redes de migrantes

La política de deportaciones de Trump está cada vez más cerca de reproducirse en Europa, desde se acaba de presentar una legislación que facilita la expulsión de migrantes.



**Lo más leído**

Resultados de las elecciones autonómicas en Aragón, se abre el PP gana los ayuntamientos pero se queda a las puertas de la mayoría absoluta

El PSOE en Lugo, por el Partido de la Coalición: "Desde siempre se eligió a quien más le gustaba para eliminar la mayoría que el PP tiene que conseguir con los"

SE2
Publicación

### 'Inmigracionalismo' o cómo contar (mejor) la realidad de las personas migrantes

Red Acoge completa una década de análisis de los medios y de consejos para mejorar la información sobre este colectivo



**Lo más leído**

Resultados de las elecciones autonómicas en Aragón, se abre el PP gana los ayuntamientos pero se queda a las puertas de la mayoría absoluta

El PSOE en Lugo, por el Partido de la Coalición: "Desde siempre se eligió a quien más le gustaba para eliminar la mayoría que el PP tiene que conseguir con los"

## Durante 2025:

Se han realizado más de **1.000 publicaciones en redes sociales**, obteniendo un alcance de más de medio millón de impresiones y sumando un total de **51.981 seguidores**.

Se han registrado más de 100 contactos con una treintena de **medios de comunicación** a lo largo del año, un 60% de forma proactiva por parte de **Red Acoge**.

Se han recogido **86 publicaciones en prensa con mención a la Federación**, de las cuales un 67% procedían de medios nacionales, un 23% de medios regionales y un 6% de internacionales.

Además de estos datos, cabe destacar que, en el marco de la puesta en práctica del marco estratégico se realizó una **campaña conjunta 'Una situación irregular'** que ha obtenido más de medio millón de reproducciones y más de 600 participantes en activaciones de experiencia, logrando así un alto impacto con el trabajo conjunto y coordinado de las organizaciones federadas.



## Redes sociales

**Red Acoge** apuesta por una comunicación adaptada a la realidad actual, conscientes del funcionamiento y tendencias de las plataformas y canales a través de los que comunicamos, sin perder el enfoque basado en derechos humanos que la caracteriza.

**LinkedIn**

20.238

LinkedIn



6.840

Instagram



13.577

X



173

TikTok



11.073

Facebook



390

Bluesky

## Otras Web de Red Acoge

EMPLEO &  
DIVERSIDAD

PROYECTO INMIGRACIONALISMO  
[www.inmigracionalismo.es](http://www.inmigracionalismo.es)

RedAcoge  
Mujeres

Pacto Mundial  
PARA LA Migración

## Relaciones Estratégicas de Red Acoge

El año 2025 ha sido de especial relevancia para el impulso del trabajo conjunto de las organizaciones de la Red en la definición de un modelo federativo de relaciones estratégicas que nos permita avanzar en la generación de alianzas innovadoras con impacto social y en la captación de fondos privados.

En 2025, hemos colaborado con diferentes entidades del sector privado a través de distintas iniciativas. En **Red Acoge** creemos en el poder de la cooperación y el trabajo en red y por eso seguimos desarrollamos junto al sector privado y otras entidades diversas iniciativas que contribuyan a fortalecer la cohesión social, promover la igualdad de derechos y oportunidades y sensibilizar a la sociedad en su conjunto.

### Durante 2025 hemos generado colaboraciones y alianzas en torno a cuatro causas:

- Fomentar la **empleabilidad** y la **inserción laboral**.
- Impulsando el **desarrollo profesional** y el **empleo inclusivo** de personas migrantes.
- Luchar **contra la discriminación**.
- Promoviendo la **sensibilización**, la formación y denunciado prácticas discriminatorias.
- Combatir la **violencia contra las mujeres**.
- Ofreciendo espacios seguros y de empoderamiento a **mujeres migrantes**.
- Defender los **derechos de la infancia y juventud migrante**.
- Favoreciendo su **participación, desarrollo y liderazgo** en la sociedad.

Principales logros de año 2025:



## Principales iniciativas realizadas en 2025:



### Reto empresarial por el derecho a la educación de la infancia migrante

Este año, hemos promovido la implicación de las empresas y sus plantillas logrando facilitar recursos educativos a 190 niñas y niños a los que acompaña las entidades federadas de **Red Acoge**, gracias a la participación de **EYSA** y **Leroy Merlín**.



### Programas de colaboración

Destacamos el trabajo conjunto con la Cátedra de Refugiados y Migrantes Forzosos, la Facultad de Económicas y el Madrid Culinary Campus de la **Universidad Pontificia de Comillas** para la puesta en marcha de una micro creencial en el sector de la hostelería.



### Prestación de servicios

Continuamos acompañando al alumnado migrantes del programa social de formación para el empleo en hostelería ofrecido por la **Fundación Mahou San Miguel** y sensibilizando a la plantilla del grupo Veolia en el impacto del tratamiento mediático de las migraciones.

### Donaciones monetarias y en especie

Cada vez son más las empresas que se acercan a **Red Acoge** para colaborar con donaciones para contribuir al trabajo desarrollado por las organizaciones federadas. Este año destacamos:



Caja de resistencia de Valencia Acull para apoyar a personas y familias damnificadas por la Dana a la que contribuyó **Sacyr**.



Equipos informáticos cedidos por **Lidl**.



Mobiliario donado por **Leroy Merlín** para un alojamiento de solicitantes de protección internacional.



Ropa de bebé y ropa para niñas y niños de las familias que acompañan distintas entidades federadas donada por **Mayoral**.



**Agendas escolares** para los grupos de jóvenes, niñas y niños que participan en los distintos proyectos de las entidades federadas de **Red Acoge**.

### Voluntariado corporativo

Otras empresas, han optado por ofrecernos los conocimientos especializados de sus plantillas como es el caso de:



**ONET** que realizó trabajo de pintura y mantenimiento en alojamientos para personas en situación de vulnerabilidad.



**CyB Consultoría** que facilitó una formación probono sobre desconexión digital para nuestra plantilla.

### Patrocinio

También hemos contado con apoyo de la organización argentina **Asociación Civil por la Igualdad y la Justicia (ACIJ)** gracias a la cual se ha organizado una jornada de debate de especial relevancia sobre las barreras que impiden el ejercicio al derecho fundamental a la justicia.

# 06

## Financiación de nuestras acciones

### Ministerio de Inclusión, Seguridad Social y Migraciones

Dirección General de Atención Humanitaria e Inclusión Social de la Inmigración

#### Programas concedidos y ejecutados en el marco de la subvención para la convivencia y cohesión social CCS de las personas migrantes

<b>APS:</b> fomentando espacios educativos comprometidos con la igualdad (II IN 240806 EN 208 FS 01)	CCS24/24/00023	134.453,00 €
<b>Alerta racismo</b> (II IN 240806 EN 208 FS 02)	CCS24/24/00023	247.527,00 €
<b>Deconstruyendo el racismo por una sociedad diversa</b> (II IN 240806 EN 208 FS 03)	CCS24/24/00023	176.799,00 €
<b>Metodología para la intervención comunitaria basada en el análisis crítico de la información periodística sobre las migraciones</b> (II IN 240806 EN 208 FS 04)	CCS24/24/00023	167.709,00 €
<b>Proyecto 360°:</b> Prevención, detección, identificación y orientación (II IN 240806 EN 208 FS 05)	CCS24/24/00023	263.300,00 €
<b>Redigital:</b> construyendo un discurso inclusivo sobre migración en el entorno digital (II IN 240806 EN 208 PG 01)	CCS24/24/00023	117.803,00 €

#### Programa concedido y ejecutado en la subvención para proyectos de retorno voluntario de personas nacionales de terceros países

<b>Retorno voluntario a mi país de origen</b>	II-RV-240724-EN208-FA01	239.855,67 €
---	-------------------------	--------------

### Ministerio de Derechos Sociales y Agenda 2030

Secretaría de Estado de Derechos Sociales y Agenda 2030

<b>CONVOCATORIA 0,7 - IRPF</b>	<b>EXPEDIENTE</b>	<b>271.921,62 €</b>
<b>Voluntared:</b> un voluntariado transformador.	319/2024	56.411,42 €
<b>RED DE JÓVENES</b>	319/2024	35.340,04 €
Mecanismos de <b>denuncia segura</b>	319/2024	88.087,64 €
<b>Más allá de lo visible:</b> prevención de la discriminación interseccional en población migrante.	319/2024	62.964,00 €
<b>Involvered:</b> captación corporativa y relaciones estratégicas para la transformación social.	319/2024	29.118,52 €

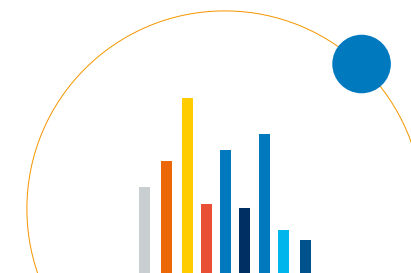
## Ministerio de Inclusión, Seguridad Social y Migraciones

Dir. Gral. de Gestión del Sistema de Acogida de Protección Internacional y Temporal

Otros proyectos concedidos y ejecutados por distintos financiadores

<b>PROTECCIÓN INTERNACIONAL</b>	<b>EXPEDIENTE</b>	<b>14.871.332,00 €</b>
Prestación de servicios de la fase de acogida y autonomía y para personas en situación de vulnerabilidad de protección internacional	Asignación 2025/PI/1S/24	7.424.088,00 €
Prestación de servicios de la fase de acogida y autonomía y para personas en situación de vulnerabilidad de protección internacional	Asignación: 2025-2026/PI/24 2025-2026/PI/A/24	7.447.244,00 €
<b>Infancia protección internacional</b>		<b>627.600,00 €</b>
Emergencia para la prestación de servicios y la realización de obras para atender las necesidades de los menores no acompañados solicitantes de protección internacional que se encuentran en Canarias.	Acuerdo de adjudicación de servicios nº 14	234.000,00 €
Emergencia para la prestación de servicios y la realización de obras para atender las necesidades de los menores no acompañados solicitantes de protección internacional que se encuentran en Canarias.	Acuerdo de adjudicación de servicios nº 16	288.900,00 €
Emergencia para la prestación de servicios y la realización de obras para atender las necesidades de los menores no acompañados solicitantes de protección internacional que se encuentran en Canarias.	Acuerdo de adjudicación de servicios nº 35	62.700,00 €
Emergencia para la prestación de servicios y la realización de obras para atender las necesidades de los menores no acompañados solicitantes de protección internacional que se encuentran en Canarias.	Acuerdo de adjudicación de servicios nº 43	42.000,00 €

SAOVDRE (FSG)	143.684,13 €
H2020 GLOBAL SOCIAL WORK AND HUMAN MOBILITY	42.719,13 €



## Ministerio de Educación y Formación Profesional MEFP

	<b>EXPEDIENTE</b>	<b>12.572,28 €</b>
Compensación educativa en contextos de diversidad cultural significativa.	ECD24/00023	12.572,28 €

## Ministerio de Igualdad

Concienciación, prevención, sensibilización, investigación e innovación para la erradicación de las distintas formas de violencia contra las mujeres.

	<b>EXPEDIENTE</b>	<b>160.048,40 €</b>
Grupos YEMAYA: derecho a una vida libre sin violencias	1799- 1847203	114.780,73 €



17.432.056,56 €

## Participación en Redes Nacionales

### Foro para la integración social de los inmigrantes. FISl

El Foro es el órgano de consulta, información y asesoramiento en materia de integración de las personas migrantes. **Red Acoge** forma parte y trabaja activamente en el marco de la Comisión Jurídica y de Asuntos Internacionales. En el año 2021, se renovó la vocalía de **Red Acoge** para formar parte de este durante los siguientes 4 años. A lo largo del año 2025 hemos participado en 8 plenos y en aportaciones a diversas consultas, especialmente en lo referido al nuevo Reglamento de la Ley de Extranjería que entró en vigor el 20 de mayo de 2025, reubicación de menores extranjeros y al informe preceptivo sobre la autoridad independiente de igualdad de trato.

### Consejo para la eliminación de la discriminación racial o étnico - CEDRE

La misión del Consejo es promocionar el principio de igualdad de trato y no discriminación de las personas por origen racial o étnico en ámbitos como la educación, la sanidad, el acceso a las prestaciones, servicios sociales, a la vivienda, al empleo, a la formación, etc. y en general a cualquier bien o servicio. **Red Acoge** pertenece al Consejo desde 2014 y es una de las 9 entidades gestoras del servicio de asistencia a víctimas de discriminación.

### EAPN- ES

El Comité Ejecutivo de la Red Europea de Lucha contra la Pobreza y la Exclusión Social en el Estado Español (EAPN-ES) es una coalición independiente de ONG y otros grupos involucrados en la lucha contra la pobreza y la exclusión social en los Estados miembro de la Unión Europea. **Red Acoge** forma parte como entidad estatal desde el año 2022. A lo largo del año 2025 hemos participado en los diferentes grupos de trabajo y en las Asambleas para reforzar nuestro trabajo generando sinergias con la diversidad del tejido asociativo de EAPN-ES.

### Plataforma del voluntariado en España - PVE

Es una organización no gubernamental que coordina la promoción y difusión del voluntariado y la acción solidaria a nivel estatal. Trabaja para promover, concienciar y potenciar el Voluntariado, sensibilizando a la sociedad sobre el sentido y valores de su aportación. **Red Acoge** forma parte de la PVE desde el 2015 y trabajamos para fortalecer el papel clave del voluntariado. Gracias a pertenecer a la Plataforma de Voluntariado España, durante el 2025 afianzamos nuestras sinergias firmando un acuerdo de adhesión para poder acreditar con Certifica+ a las personas voluntarias de las organizaciones federadas en competencias transversales como análisis y resolución de problemas, trabajo en equipo, comunicación interpersonal, entre otras.

## Plataforma DESC

La Plataforma DESC España es un espacio de la sociedad civil española formado por entidades diversas que trabajan juntas para seguimiento y la implementación en el Estado español de las Recomendaciones recogidas en el VI Informe a España del Comité de derechos económicos sociales y culturales de Naciones Unidas. **Red Acoge** forma parte desde 2019. Este año hemos participado en 3 reuniones de trabajo en el marco de esta Plataforma para seguir impulsado la justicia social, la igualdad de trato y no discriminación y la no regresividad de los DESC.

## Asociación española de fundraising

En la AEFr se trabaja por la construcción de una sociedad española más filantrópica gracias a un fundraising ético y profesional basado en buenas prácticas. **Red Acoge** forma parte desde julio 2021 con el fin de mejorar en nuestros procesos de captación de fondos. Durante el 2025, asistimos a la Asamblea general y a varios encuentros de profesionales del fundraising.

## Participación en Redes Internacionales

### ECRE

*European Council on Refugees and Exiles*, ECRE por sus siglas en inglés, es una organización europea que agrupa a ONGs dedicadas a proteger y promover los derechos de las personas refugiadas, solicitantes de asilo y personas desplazadas y alcanzar políticas equitativas y humanas conformes con el derecho internacional de los derechos humanos. **Red Acoge** forma parte desde octubre de 2021. A lo largo del año 2024 hemos asistido a varias reuniones y hemos participado en la Asamblea General. Además, se ha intensificado el trabajo con ECRE sobre el uso de los fondos europeos en frontera sur y sobre las negociaciones del Pacto Europeo de Migración y Asilo.

### PICUM

Continuamos trabajando en la *Plataforma para la Cooperación Internacional sobre Inmigrantes Indocumentados* (PICUM) a través de los diferentes grupos de trabajo existentes (acceso a la justicia y denuncia segura, derechos laborales, mujer, infancia y juventud, etc.). También hemos formado parte de la comisión de elaboración del plan estratégico de PICUM para los siguientes 4 años. Además, se participó en la Asamblea General en una sesión plenaria final para hablar sobre la

regularización de las personas migrantes en España. Además, se ha mantenido especial relación con ellos en el trabajo sobre el Pacto Mundial de las Migraciones y el Pacto Europeo de Migración y Asilo.

### Red Europea sobre Apatridia (ENS – European Network on Statelessness)

**Red Acoge** forma parte de esta Red de organizaciones y particulares comprometidos a trabajar para la eliminación de la apatridia en contextos de refugio en España desde octubre de 2021. Desde entonces, nuestra coalición ha crecido hasta convertirse en un grupo de siete organizaciones con experiencia en el campo del asilo y refugio, representantes de las comunidades apátridas y expertos individuales. La Red se reúne regularmente para trabajar en actividades de sensibilización, participación comunitaria, formación sobre apatridia y acciones de incidencia social y política.

### MIGREUROP

Como miembros de Migreurop, red euroafricana de asociaciones para la defensa de los derechos, activistas e investigadores, cuyo objetivo es documentar y denunciar las consecuencias de las políticas migratorias europeas sobre las condiciones de vida y el respeto de los derechos de las personas en situación de migración. En el año 2025 hemos participado en varias reuniones y seminarios relacionados con las consecuencias que la externalización de fronteras y el Pacto europeo sobre



migración y asilo tiene sobre la migración y la libertad de circulación. Además, en el marco de 20º aniversario, en la Asamblea anual se reafirmaron los principios, valores y líneas de trabajo conjuntos.

## GLOBAL ANSWER

La Red Global-ANSWER “Trabajo Social y Movilidad Humana” surge del proyecto europeo financiado por el programa H2020 Marie Skłodowska-Curie RISE. Integra a entidades de España, Italia y Suecia que intercambian conocimientos para promover buenas prácticas en la gobernanza local y en el trabajo social con migrantes, refugiados y colectivos vulnerables. Su labor apoya los valores de la UE y del Trabajo Social, como la justicia social, la igualdad y los derechos humanos.

En 2025, **Red Acoge** participó en las siguientes acciones dentro de la **Red Global-ANSWER** “Trabajo Social y Movilidad Humana”:

- ▶ **Realización de seis estancias de intercambio de experiencias** con universidades, administraciones locales y organizaciones del Tercer Sector en España, Italia y Suecia: 2 en Lund (Suecia), 4 en Palermo (Italia) y 1 en Florencia (Italia).

- ▶ Participación en la **jornada “Movilidades humanas y buenas prácticas para proteger en la desprotección”**, celebrada en la Universidad de Granada en la que se debatieron estrategias de protección en contextos de vulnerabilidad, incluyendo estudios de caso, experiencias desde la sociedad civil y reflexiones sobre violencia de género.

- ▶ Contribución a la **publicación de dos artículos** sobre buenas prácticas en Andalucía y un informe sobre los derechos humanos:

- **Prácticas de acompañamiento** con enfoque de derechos en el programa de [Atención Humanitaria en la Frontera Sur de Andalucía](#)

- **Buenas prácticas en el abordaje integral de la trata con fines de explotación sexual:** intervención con mujeres migrantes en Andalucía

- [Report on human rights and trafficking](#)

- ▶ Participación y asistencia en el cierre del **proyecto en Florencia**, que marcó la conclusión de cuatro años de trabajo colaborativo (2022-2025) en investigación, estancias profesionales, formación y cooperación entre instituciones académicas, administraciones públicas y organizaciones comunitarias.



## Transparencia y buen gobierno

La transparencia es un principio fundamental de **Red Acoge**. Ser transparentes y rendir cuentas es básico para hacer partícipe de nuestra actividad, de nuestro trabajo a financiadores y donantes, pero también a toda la sociedad civil. Por ello, la información completa está disponible en la página web corporativa.

- ▶ Auditoría externa de cuentas.
- ▶ Cuentas presentadas y aprobadas en Asamblea General.
- ▶ Memoria económica.

### Balance contable 2025

ACTIVO	EJERCICIO 2025	EJERCICIO 2024
<b>A) ACTIVO NO CORRIENTE</b>	<b>76.487,21€</b>	<b>113.179,38 €</b>
I. Inmovilizado intangible	- €	- €
II. Bienes del Patrimonio Histórico	- €	- €
III. Inmovilizado material	76.487,21 €	113.179,38 €
IV. Inversiones inmobiliarias	- €	- €
V. Inversiones en entidades del grupo y asociadas a largo plazo	- €	- €
VI. Inversiones financieras a largo plazo	- €	- €
VII. Activos por impuesto diferido	- €	- €
<b>B) ACTIVO CORRIENTE</b>	<b>12.059.396,41 €</b>	<b>14.097.028,63 €</b>
I. Activos no corrientes mantenidos para la venta	- €	- €
II. Existencias	- €	- €
III. Usuarios y otros deudores de la actividad propia	1.066,26 €	1.219,28 €
IV. Deudores comerciales y otras cuentas a cobrar	10.437.334,51 €	9.412.828,95 €
V. Inversiones en entidades del grupo y asociadas a corto plazo	- €	- €
VI. Inversiones financieras a corto plazo	- €	- €
VII. Periodificaciones a corto plazo	- €	22.272,81 €
VIII. Efectivo y otros activos líquidos equivalentes	1.620.995,64 €	4.660.707,59 €
<b>TOTAL ACTIVO (A + B)</b>	<b>12.135.883,62 €</b>	<b>14.210.208,01 €</b>

<b>PATRIMONIO NETO Y PASIVO</b>	<b>EJERCICIO 2025</b>	<b>EJERCICIO 2024</b>	<b>PATRIMONIO NETO Y PASIVO</b>	<b>EJERCICIO 2025</b>	<b>EJERCICIO 2024</b>
<b>A) PATRIMONIO NETO</b>	<b>228.912,71 €</b>	<b>244.406,88 €</b>	<b>C) PASIVO CORRIENTE</b>	<b>11.906.970,71 €</b>	<b>13.965.801,13 €</b>
A-1) Fondos propios	155.812,26 €	135.066,07 €	I. Pasivos vinculados con activos no corrientes mantenidos para la venta	- €	- €
I. Dotación Fundacional / Fondos social	7.837,31 €	7.837,31 €	II. Provisiones a corto plazo	9.220,76 €	- €
1. Dotación fundacional / Fondo social	7.837,31 €	7.837,31 €	III. Deudas a corto plazo	5.760.853,99 €	13.530.903,18 €
2. (Dotación fundacional no exigida/Fondo social no exigido)	- €	- €	1. Deudas con entidades de crédito	3.001.183,75 €	4.331.622,63 €
II. Reservas	127.228,76 €	97.918,91 €	2. Acreedores por arrendamiento financiero	- €	- €
III. Excedentes de ejercicios anteriores	- €	- €	3. Otras deudas a corto plazo	2.759.670,24 €	9.199.280,55 €
IV. Excedente del ejercicio (*)	20.746,19 €	29.309,85 €	IV. Deudas con entidades del grupo y asociadas a corto plazo	- €	- €
A-2) Ajustes por cambios de valor (*)		- €	V. Beneficiarios-Acreedores	3.224,73 €	3.224,73 €
A-3) Subvenciones, donaciones y legados recibidos	73.100,45 €	109.340,81 €	VI. Acreedores comerciales y otras cuentas a pagar	6.056.561,98 €	371.531,06 €
			1. Proveedores	- €	- €
			2. Otros acreedores	6.056.561,98 €	371.531,06 €
<b>B) PASIVO NO CORRIENTE</b>	<b>- €</b>	<b>- €</b>	VII. Periodificaciones a corto plazo	77.109,45 €	60.142,16 €
I. Provisiones a largo plazo	- €	- €			
II. Deudas a largo plazo	- €	- €			
1. Deudas con entidades de crédito	- €	- €			
2. Acreedores por arrendamiento financiero	- €	- €			
3. Otras deudas a largo plazo	- €	- €			
III. Deudas con entidades del grupo y asociadas a largo plazo	- €	- €			
IV. Pasivos por impuesto diferido	- €	- €			
V. Periodificaciones a largo plazo	- €	- €			
			<b>TOTAL PATRIMONIO NETO Y PASIVO (A + B + C)</b>	<b>12.135.883,62 €</b>	<b>14.210.208,01 €</b>

## Resultados

	EJERCICIO 2025	EJERCICIO 2024	EJERCICIO 2025	EJERCICIO 2024
<b>A) EXCEDENTE DEL EJERCICIO</b>				
1. Ingresos de la actividad propia	2.376.765,76 €	2.177.494,61 €		
a) Cuotas de asociados y afiliados	29.400,00 €	28.120,00 €		
b) Aportaciones de usuarios	- €	- €		
c) Ingresos de promociones, patrocinadores y colaboraciones	- €	1.500,00 €		
d) Subvenciones, donaciones y legados imputados al excedente del ejercicio		2.147.874,61 €		
e) Reintegro de ayudas y asignaciones	2.347.365,76 €	- €		
2. Ventas y otros ingresos de la actividad mercantil	222.181,29 €	144.187,86 €		
3. Gastos por ayudas y otros	- €	- €		
a) Ayudas monetarias	- €	- €		
b) Ayudas no monetarias	- €	- €		
c) Gastos por colaboraciones y del órgano de gobierno	- €	- €		
c) Reintegro de subvenciones, donaciones y legados	- €	- €		
4. Variación de existencias de productos terminados y en curso de fabricación	- €	- €		
5. Trabajos realizados por la entidad para su activo	- €	- €		
6. Aprovisionamientos	- €	- €		
7. Otros ingresos de la actividad	5.138,45 €	748,22 €		
8. Gastos de personal	- 1.881.025,27 €	- 1.595.048,49 €		
9. Otros gastos de la actividad	- 519.439,30 €	- 477.000,13 €		
10. Amortización del inmovilizado	- 42.246,07 €	- 64.759,26 €		
11. Subvenciones, donaciones y legados de capital traspasados al excedente del ejercicio	41.794,26 €	63.849,41 €		
12. Excesos de provisiones	- €	- €		
13. Deterioro y resultado por enajenaciones del inmovilizado	- €	- €		
14. Otros resultados	- 16,94 €	84,85 €		
<b>A.1) EXCEDENTE DE LA ACTIVIDAD (1+2+3+4+5+6+7+8+9+10+11+12+13+14)</b>	<b>203.152,18 €</b>	<b>249.557,07 €</b>		
15. Ingresos financieros				- €
16. Gastos financieros			- 182.405,99 €	- 220.247,22 €
17. Variación de valor razonable en instrumentos financieros			- €	- €
18. Diferencias de cambio			- €	- €
19. Deterioro y resultado de enajenaciones de instrumentos financieros			- €	- €
<b>A.2) EXCEDENTE DE LAS OPERACIONES FINANCIERAS (15+16+17+18+19)</b>			<b>- 182.405,99 €</b>	<b>- 220.247,22 €</b>
<b>A.3) EXCEDENTE ANTES DE IMPUESTOS (A.1+A.2)</b>			<b>20.746,19 €</b>	<b>29.309,85 €</b>
20. Impuestos sobre beneficios			- €	- €
<b>A.4) VARIACIÓN DE PATRIMONIO NETO RECONOCIDA EN EL EXCEDENTE DEL EJERCICIO (A.3+20)</b>			<b>20.746,19 €</b>	<b>29.309,85 €</b>
<b>B) INGRESOS Y GASTOS IMPUTADOS DIRECT. AL PATRIMONIO NETO</b>			<b>5.553,90 €</b>	
1. Subvenciones recibidas			- €	- €
2. Donaciones y legados recibidos			- €	- €
3. Otros ingresos y gastos			5.553,90 €	- €
4. Efecto impositivo			- €	- €
<b>B.1) VARIACIÓN DE PATRIMONIO NETO POR INGRESOS Y GASTOS RECONOCIDOS DIRECTAMENTE EN EL PATRIMONIO NETO</b>			<b>- €</b>	<b>- €</b>
<b>C) RECLASIFICACIONES AL EXCEDENTE DEL EJERCICIO</b>			<b>- €</b>	
1. Subvenciones recibidas			- 41.794,26 €	- 63.849,41 €
2. Donaciones y legados recibidos			- €	- €
3. Otros ingresos y gastos			- €	- €
4. Efecto impositivo			- €	- €
<b>C.1) VARIACION DE PATRIMONIO NETO POR RECLASIFICACIONES AL EXCEDENTE DEL EJERCICIO (1+2+3+4)</b>			<b>- 41.794,26 €</b>	<b>- 63.849,41 €</b>
<b>D) VARIACIONES DE PATRIMONIO NETO POR INGRESOS Y GASTOS IMPUTADOS DIRECTAMENTE AL PATRIMONIO NETO (B.1+C.1)</b>			<b>- 36.240,36 €</b>	<b>- 63.849,41 €</b>
<b>E) AJUSTES POR CAMBIOS DE CRITERIO</b>			<b>- €</b>	<b>- €</b>
<b>F) AJUSTES POR ERRORES</b>			<b>- €</b>	<b>27,32 €</b>
<b>G) VARIACIONES EN LA DOTACIÓN FUNDACIONAL O FONDO SOCIAL</b>			<b>- €</b>	<b>- €</b>
<b>H) OTRAS VARIACIONES</b>			<b>- €</b>	<b>- €</b>
<b>I) RESULTADO TOTAL, VARIACIÓN DEL PATRIMONIO NETO EN EL EJERCICIO (A.4+D+E+F+G+H)</b>			<b>- 15.494,17 €</b>	<b>- 34.512,24 €</b>

## Directorio de organizaciones federadas

**OFICINA COORDINADORA RED ACOGE**  
C/Cea Bermúdez 43 – 3ºB, 28003 Madrid  
915633779  
[acoge@redacoge.org](mailto:acoge@redacoge.org)



### ANDALUCÍA

**Córdoba Acoge**  
Calle Músico Ziryab, 10. 14005, Córdoba  
957230838  
[cordoba.acoge@redacoge.org](mailto:cordoba.acoge@redacoge.org)



**Lucena Acoge**  
Av. de la Guardia Civil, 17  
14900 Lucena, Córdoba  
957516608  
[lucena.acoge@redacoge.org](mailto:lucena.acoge@redacoge.org)



**Mundo Acoge**  
C/ Los Francos nº 23  
23700 Linares, Jaén  
953601554  
[mundo.acoge@yahoo.es](mailto:mundo.acoge@yahoo.es)

C/Obispo Cobos, s/n8, 23400  
Úbeda, Jaén  
680676692  
[mundo.acoge@yahoo.es](mailto:mundo.acoge@yahoo.es)



**Sevilla Acoge**  
Puente del Cristo de la Expiración s/n,  
Casco Antiguo, 41001 Sevilla  
954 90 29 60  
[comunicacion@sevillaacoge.org](mailto:comunicacion@sevillaacoge.org)

### ASTURIAS



**Apia**  
Calle Adosinda, 8, 7º C  
33202, Gijón, Asturias  
985154412  
[apia.acoge@redacoge.org](mailto:apia.acoge@redacoge.org)

### CANTABRIA



**Cantabria Acoge**  
Calle del Monte Caloca s/n - Cobo de la  
Torre, 3 Bajo  
39008, Santander, Cantabria  
942364445 / 949277310  
[cantabria.acoge@redacoge.org](mailto:cantabria.acoge@redacoge.org)



## CASTILLA LA MANCHA

### Mancha Acoge

Calle Rincón de Tagore s/n  
13300, Valdepeñas, Ciudad Real  
926313239

[mancha.acoge@redacoge.org](mailto:mancha.acoge@redacoge.org)



### Guada Acoge

Avda. de Venezuela, 9, 1º  
19005, Guadalajara

El Foro. Calle Ciudad Real, 1.  
19200, Azuqueca de Henares, Guadalajara  
949253076

[guada.acoge@redacoge.org](mailto:guada.acoge@redacoge.org)



## CASTILLA Y LEÓN

### Procomar Valladolid Acoge

Calle Fray Luis de León, 14  
47002, Valladolid  
983309915

[valladolid.acoge@redacoge.org](mailto:valladolid.acoge@redacoge.org)



### Burgos Acoge

Calle Padre Aramburu nº 2  
09006, Burgos  
947232303

[burgos.acoge@redacoge.org](mailto:burgos.acoge@redacoge.org)



### Salamanca Acoge

Avda. de los Cedros, 53, Bajo  
37004, Salamanca  
923019031 / 923013398

[salamanca.acoge@redacoge.org](mailto:salamanca.acoge@redacoge.org)



## CATALUÑA

### Bayt Al-Thaqafa

Carrer de la Princesa, 14, 1º  
08003, Barcelona  
933198869

[bayt-al-thaqafa@redacoge.org](mailto:bayt-al-thaqafa@redacoge.org)

Carrer de Jaén, 18-20  
08620, Sant Vicenç dels Horts, Barcelona  
936563870

[bayt-al-thaqafa@redacoge.org](mailto:bayt-al-thaqafa@redacoge.org)

## GALICIA



### Diversidades

#### Diversidades Acoge

Rúa de García Barbón, 36, 3ª oficina 2ª planta  
36201, Vigo, Pontevedra  
886117990

[info@diversidades.org](mailto:info@diversidades.org)



### Ecos do Sur

Avenida Finisterre, 109, bajo  
15004, A Coruña  
881 96 56 92

[ong@ecosdosur.org](mailto:ong@ecosdosur.org)



## LA RIOJA

### Rioja Acoge

C. Villamediana, 16, bajo  
26003 Logroño, La Rioja  
941263115

[rioja.acoge@redacoge.org](mailto:rioja.acoge@redacoge.org)



## MADRID

### Ecos do Sur- Delegación Madrid

Calle Álvarez, nº 8, 28029 – Madrid.  
Tfno: 698123520

[madrid@ecosdosur.org](mailto:madrid@ecosdosur.org)



### Karibu

Calle Santa Engracia, 140, 28003, Madrid  
915531873

[karibu@redacoge.org](mailto:karibu@redacoge.org)

## MURCIA



### Murcia Acoge

C/ Alberto Sevilla, Bloque 1,  
Esc. 5, Local 1, 30011, Murcia  
968271652

[murcia.acoge.murcia@redacoge.org](mailto:murcia.acoge.murcia@redacoge.org)

Avda. Nueva Cartagena, 68, Bajo  
30310, Cartagena, Murcia  
968505301

[murcia.acoge.cartagena@redacoge.org](mailto:murcia.acoge.cartagena@redacoge.org)

Calle Real, Centro Cultural Asensio Sáez,  
30360, La Unión, Murcia  
968540366

[murcia.acoge.launion@redacoge.org](mailto:murcia.acoge.launion@redacoge.org)

Calle Francisco Escobar Barbera SN,  
Casa de las ONGs  
30800, Lorca, Murcia  
968473272

[murcia.acoge.lorca@redacoge.org](mailto:murcia.acoge.lorca@redacoge.org)

Calle Río Turia, 7  
30700, Torre Pacheco, Murcia  
968585352

[murcia.acoge.torrepacheco@redacoge.org](mailto:murcia.acoge.torrepacheco@redacoge.org)

Calle Carmen Conde nº2,  
local social Tirol-Camiller  
30850, Totana, Murcia  
868812650

[murcia.acoge.totana@redacoge.com](mailto:murcia.acoge.totana@redacoge.com)

## COMUNIDAD VALENCIANA



### València Acull

Avinguda de la Constitució, 254  
46019, Valencia  
963660168

[valencia.acull@redacoge.org](mailto:valencia.acull@redacoge.org)



### Elche Acoge

C/ Dr. Sapena nº53  
03204 Elche, Alicante  
965426172

[elche.acoge@redacoge.org](mailto:elche.acoge@redacoge.org)

C/ Arturo Salvetti Pardo, 9  
03205, Elche, Alicante  
965426172

[elche.acoge@redacoge.org](mailto:elche.acoge@redacoge.org)



### Vega Baja Acoge

Plaza de San Francisco, 1  
03300, Orihuela, Alicante  
966745731

[vegabaja.acoge@redacoge.org](mailto:vegabaja.acoge@redacoge.org)

Calle Bado, nº6  
03300, Orihuela, Alicante  
966745731

[vegabaja.acoge@redacoge.org](mailto:vegabaja.acoge@redacoge.org)

## COLABORAN CON RED ACOGE



✓ POR SOLIDARIDAD  
OTROS FINES DE INTERÉS SOCIAL



## COLABORADORES PRIVADOS





SÚMATE A **RED ACOGE**

Tú también puedes colaborar