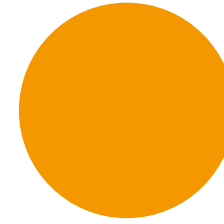


The image features a central graphic on a blue background. It consists of several concentric dashed white circles. An orange circle is positioned at the top right of the innermost dashed circle. A thick orange arc is located at the bottom right, with a dark blue segment at its base. On the left and right sides, there are horizontal wavy lines in white and light blue. The text 'INFORME DE ACTIVIDAD' is centered in orange, bold, uppercase letters. Below it, the year '2023' is written in a large, thin, orange font.

INFORME DE ACTIVIDAD

2023



Federación Red Acoge

C/ Cea Bermúdez, 43, 3B 28003 MADRID

NIF G80230774

Fecha de constitución: 1991

Teléfono: 915 633 779

acoge@redacoge.org

www.redacoge.org



Reforzar nuestras capacidades para defender los derechos

Junta Directiva de Red Acoge



“

Durante el año 2023 la Federación **Red Acoge** ha tenido la oportunidad de reforzar su capacidad de actuación y de organización interna para avanzar en la defensa de los derechos de las personas migrantes y refugiadas. Debemos resaltar la relevancia de la puesta en marcha de la Acción Concertada en el ámbito de Protección Internacional, la renovación del órgano de gobierno en la Asamblea de Logroño y la realización del programa PuntoRed de transformación digital.

Nuestra participación en el Sistema Nacional de Acogida para personas refugiadas y solicitantes de asilo se ha visto reforzada por la puesta en marcha de la Acción Concertada, que sustituye con solvencia al sistema de subvenciones o de asignación directa mediante Real Decreto. La Acción Concertada significa, en primer lugar, el reconocimiento de que las Organizaciones Sociales estamos prestando al conjunto de la sociedad una serie de servicios que son responsabilidad directa del Estado, por lo que se implanta un sistema de concertación que toma en consideración nuestra experiencia y la eficiencia con la que estamos actuando. Además de reconocernos como un actor imprescindible para el Sistema Nacional de Acogida, la Acción Concertada también supone un mecanismo de estabilidad en las relaciones entre la Administración y las Organizaciones Sociales, lo que afianza nuestra sostenibilidad.

En cuanto a nuestra gobernanza, la 61 Asamblea General Ordinaria de nuestra federación, celebrada en Logroño el 17 de junio de 2023, supuso la renovación de la Junta Directiva que pasó a estar integrada por Bayt al-Thaqafa, Diversidades Acolle, Guada Acoge, Murcia Acoge, Rioja Acoge y Vega Baja Acoge. Además, se aprobó el Reglamento de Régimen Interno, que contribuye de forma relevante a la gobernanza de la Red en su conjunto y de nuestras organizaciones federadas.

En relación con los instrumentos de gestión, la realización del programa de transformación digital Punto Red, nos ha permitido dotarnos de una plataforma digital disponible para todas las entidades que conforman **Red Acoge** y que transforma digitalmente el proceso de acompañamiento integral que se realiza con las personas migrantes y refugiadas y el proceso de compartir y explotar datos entre las organizaciones federadas, a partir de este acompañamiento. Además, hemos celebrado una Feria de Transformación Digital para Organizaciones Sociales, con una gran respuesta de público asistente, tanto de nuestras organizaciones federadas como del resto del Tercer Sector de Acción Social. Ahora confiamos en que su versión digital se convierta también en una referencia en la virtualización de contenidos relevantes y duraderos.

Estos hitos no están exentos de retos. Acaso el más importante es el acuerdo sobre la reforma del asilo y la migración en la UE, alcanzado el 20 de diciembre bajo la presidencia española de la Unión, y ratificado el 8 de febrero de este año, por el retroceso que supone para el respeto de los derechos humanos en la frontera y, de forma muy específica, para el derecho de asilo. Pero 2023 también nos ha dejado retos en el ámbito de la financiación, especialmente por la progresiva descentralización de las actuaciones finalistas, que ha afectado a nuestros programas de Convive, Itinerarios y Sensibiliza. Sin olvidar los importantes retos para la gobernanza que estamos afrontando.

La memoria 2023 da cuenta de nuestra capacidad conjunta de asumir retos, como demostramos llevando adelante por primera vez un programa de Acción Humanitaria. Nos corresponde ahora la responsabilidad de transformar nuestras capacidades para defender los derechos de las personas migrantes y refugiadas en un esfuerzo colectivo e ilusionado en hacer realidad esos derechos ●

Contenido

1

PRESENTACIÓN

¿Quiénes somos?	5
Nuestra visión, misión, valores	6
¿Dónde nos encontramos?	7
¿Cómo nos organizamos?	8
Voluntariado	11

2

APOSTANDO POR REFORZAR RED ACOGE

Plan estratégico de Red Acoge 2021-2026 y Planes Operativos Anuales	12
Plan de Gestión de la Diversidad 2021-2026	12
Capacitaciones internas	13
Boletín interno	14

3

AVANZANDO EN LA TRANSFORMACIÓN DIGITAL DE LA RED

15

4

RED ACOGE EN CIFRAS 2023

17

5

¿QUÉ HEMOS HECHO?

Acción Social: Migración y Refugio	19
Incidencia política	24
Comunicación	27
Alianzas estratégicas	28

6

FINANCIACIÓN DE NUESTRAS ACCIONES

29

7

FORMAMOS PARTE

Participación en Redes Nacionales	31
Participación en Redes Internacionales	32

8

TRANSPARENCIA Y BUEN GOBIERNO

33

9

DIRECTORIO DE ORGANIZACIONES FEDERADAS

37

Colaboran con RED ACOGE	40
-------------------------	----

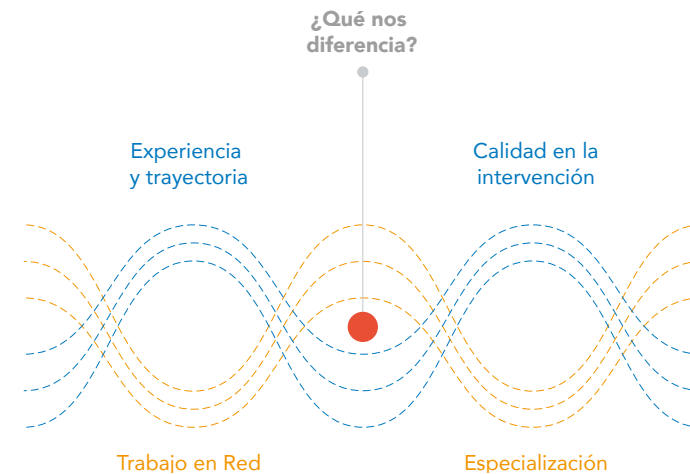
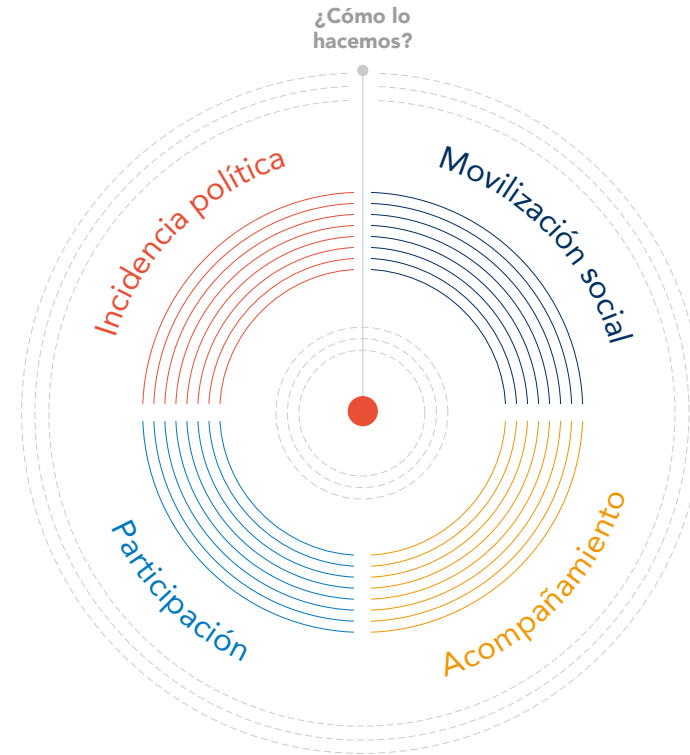
Presentación

¿Quiénes somos?

Red Acoge es una Federación de organizaciones sin ánimo de lucro que nace en 1991 para defender y promover los derechos de las personas migrantes y refugiadas dando especial importancia a la construcción de una sociedad donde la interculturalidad sea un motor de transformación social.

Para ello, se ha tejido una amplia red diversa y plural de organizaciones sociales, constituida en una federación con implantación en 20 territorios del Estado español. Actualmente, **Red Acoge** gestiona más de 650 plazas de acogida para personas migrantes y solicitantes de asilo, llegando a acompañar a 47.277 personas en su proceso de inclusión, con el esfuerzo y dedicación de 650 profesionales y más de 1.100 personas voluntarias.

Las acciones de la Red están dirigidas a promover los derechos de las personas migrantes y su inclusión plena en la sociedad, mediante la promoción de la participación de éstas en la vida pública, la influencia en la toma de decisiones de las políticas y la legislación que les afecta, así como la sensibilización y la movilización de la sociedad y el acompañamiento integral.



La actuación de la Federación está articulada en **cuatro líneas de acción interrelacionadas** entre sí:

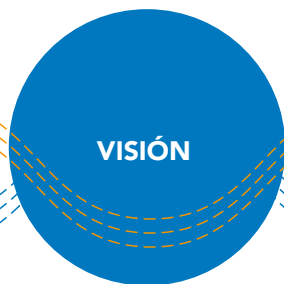
Acompañamiento. Acompañar a la población migrante y refugiada para facilitar su plena participación en la sociedad española a través de un modelo de intervención integral dirigido a fortalecer las capacidades y competencias de estas personas para su pleno desarrollo en la sociedad.

Participación. Promocionar la participación de las personas migrantes en la vida social, política y organizativa de los diferentes territorios y en el ámbito estatal.

Movilización social. Sensibilizar a la sociedad sobre la igualdad de trato y los aportes de la población migrante y del valor de la diversidad cultural.

Incidencia política. Incidir en las políticas públicas y en la legislación en favor del cambio sociopolítico hacia la igualdad de todas las personas, promoviendo en especial los derechos de las personas migrantes y la diversidad cultural.

Nuestra visión, misión y valores



Ser un referente nacional en el campo de las migraciones y el refugio, un agente transformador e independiente en favor de la justicia social.



Promover los derechos de las personas migrantes y su inclusión plena en la sociedad mediante la influencia en las decisiones, la promoción de la participación y el desarrollo de diferentes acciones.



Los valores que guían nuestra actuación son:

- **DIVERSIDAD de identidades de cada persona** en la defensa de un modelo de ciudadanía, no configurado a partir de la nacionalidad y capaz de conjugar igualdad y diversidad humana.
- **PARTICIPACIÓN en la sociedad con igualdad de derechos y oportunidades.** La acogida se concibe como un punto de recepción y de apoyo integral, en todas las demandas que las personas migrantes plantean para conseguir su plena participación en la sociedad española.
- **COMPROMISO en la defensa de la dignidad humana,** especialmente en aquellas situaciones más vulnerables, como es el caso de las de las personas en situación administrativa irregular.

¿Dónde nos encontramos?



Red Acoge está compuesta por las siguientes organizaciones federadas:

- 1**
APIA
ASOCIACIÓN PROINMIGRANTES DE ASTURIAS
Coordinación: Covadonga Carreño
Presidencia: Amador Galán
- 2**
ALTERNATIVA EN MARCHA
Coordinación: Manuel Álvarez
Presidencia: Catalina Izquierdo
- 3**
BAYT AL-THAQAF
Coordinación: Soraya Ares
Presidencia: Antonia Del Rio
- 4**
BURGOS ACOGE
Coordinación: Rosa Escolar
Presidencia: Asunción Cifuentes
- 5**
CANTABRIA ACOGE
Coordinación: Marta Sánchez
Presidencia: Isabel Arias
- 6**
CÓRDOBA ACOGE
Coordinación: Lucía Pérez
Presidencia: Manuel Cuenca
- 7**
DIVERSIDADES ACOLLE
Coordinación: Santiago González
Presidencia: Luíis Gustavo Cuntín
- 8**
ECOS DO SUR
Coordinación: Saray Durán
Presidencia: María Lareo
- 9**
ELCHE ACOGE
Coordinación: Trini Urban
Presidencia: Francisco Cámara
- 10**
GUADA ACOGE
Coordinación: Aurora Urbano
Presidencia: M^º Carmen Antonia del Olmo
- 11**
KARIBU
Coordinación: Nicole Ndongala
Presidencia: Miguel Martínez
- 12**
RIOJA ACOGE
Coordinación: Esther González
Presidencia: Pilar Martínez
- 13**
LUCENA ACOGE
Coordinación: Lourdes Contreras
Presidencia: Jesús Lucena
- 14**
MANCHA ACOGE
Coordinación: José Lorenzo
Presidencia: M^º Isabel García
- 15**
MUNDO ACOGE
Coordinación: Isabel Hidalgo
Presidencia: Antonio Castro
- 16**
MURCIA ACOGE
Coordinación: Carlota García
Presidencia: Abderrazzak Drioua
- 17**
PROCOMAR
VALLADOLID ACOGE
Coordinación: Marta García
Presidencia: José Antonio Álvarez
- 18**
SALAMANCA ACOGE
Coordinación: Lucía De La Peña
Presidencia: Lucía De La Peña
- 19**
VALENCIA ACULL
Coordinación: Julia Checa
Presidencia: Angela Yaneth Pedraza
- 20**
VEGA BAJA ACOGE
Coordinación: Inma Sánchez
Presidencia: Antonio Alfonso Sánchez

¿Cómo nos organizamos?

Modelo Federativo

El valor de la Federación es la suma de todas las organizaciones miembro que se articulan para establecer sinergias en sus reivindicaciones, programas y acciones y para compartir experiencias, aprendizajes y prácticas. El **consenso en la pluralidad** es una de las fortalezas de la Red.

Desde la óptica de la organización, la Federación entiende que la coordinación de las entidades y trabajo en red se desarrolla en tres ámbitos:

1 Actividades relacionadas con el desarrollo federativo y estratégico de la Red

Durante el año 2023 Red Acoge ha apostado por fortalecer la vida de la Red e impulsar procesos de mejora a través de sus comisiones de trabajo relacionadas con el progreso de la Federación y de los grupos motores creados para dinamizar y avanzar en procesos transversales de fortalecimiento de la Red, cuya participación está abierta a cualquier miembro de la Federación.

2 Actividades relacionadas con el buen gobierno a través de la Asamblea y la Junta Directiva

La Asamblea General es el órgano soberano de la Federación y está integrada por todas las organizaciones miembro, a quienes les corresponde un voto.

La Asamblea es el mayor órgano de representación y toma de decisiones de Red Acoge. De manera que, representa la voluntad de la Federación, aprueba las cuentas anuales y obliga con sus acuerdos, válidamente adoptados, a la totalidad de sus Organizaciones Federadas.

La Asamblea General se reúne anualmente en sesiones ordinarias y, cada vez que las circunstancias lo exijan, en sesiones extraordinarias. En 2023 se han celebrado 2 sesiones, una ordinaria y otra extraordinaria.

3 Actividades externas relacionadas con la cohesión e inclusión social de las personas migrantes

La coordinación y dinamización de la vida de la Red se lleva a cabo a través de la **oficina técnica** formada por un equipo de profesionales encargado de:

Comisión de normativa interna

Su principal misión es desarrollar y poner en práctica los protocolos internos de mejora de gestión, calidad y organización interna de Red Acoge y el fortalecimiento de los procesos.

Comisión de estrategia

Esta comisión trabaja en los aspectos que se han considerado prioritarios a nivel federativo, desde el desarrollo del plan estratégico a aspectos que mejoren la gestión de las organizaciones como es la implementación de sistemas de calidad e innovación.

Durante el año 2023, ha habido varias reuniones del Grupo Motor con el fin de evaluar el Plan Operativo Anual.

Comisión de igualdad y diversidad

Su finalidad es poner en valor la diversidad en las organizaciones para construir espacios de inclusión e igualdad en los entornos laborales.

En el marco de esta comisión se ha puesto en marcha el primer **Protocolo de contratación inclusiva y se han consolidado puntos de referencia de gestión de la diversidad en todas las entidades de la Federación.**

Además, este órgano elige cada cuatro años al órgano ejecutivo, la Junta Directiva. En 2023 se ha llevado a cabo la renovación de la Junta Directiva, que está integrada actualmente por seis miembros que ocupan los cargos de presidencia, vicepresidencia, secretaría, tesorería y vocalías.

En el año 2023 se han realizado más de 19 reuniones de Junta Directiva. En estos encuentros se han tomado las decisiones políticas para el funcionamiento y el buen gobierno de la Red.

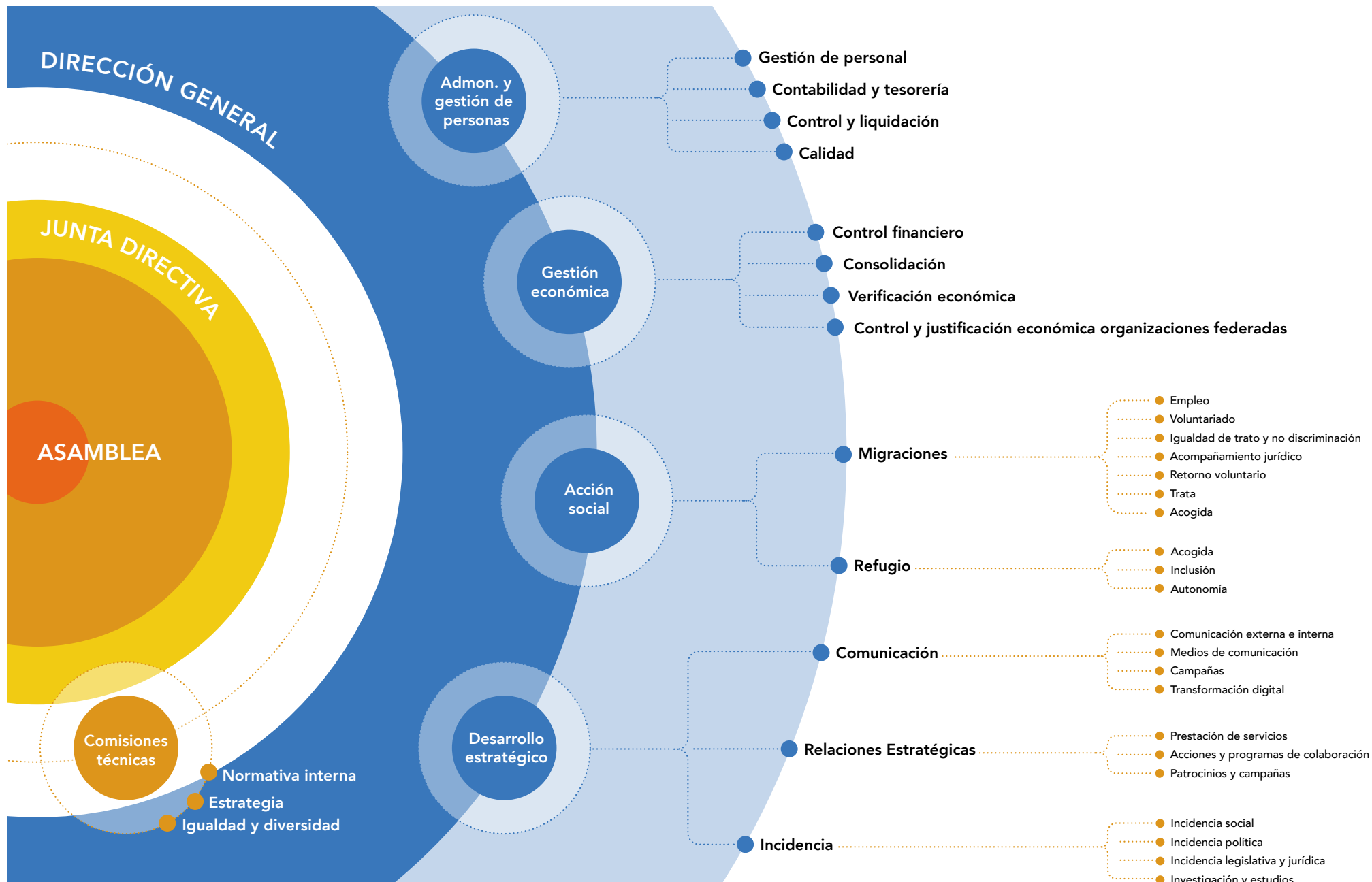
Los Órganos de Gobierno están formados por personas voluntarias

- #### Junta directiva actual
- PRESIDENCIA**
Santiago González Avión
 - VICEPRESIDENCIA**
Bayt Al-Thaqafa representada por Soraya Ares Madero
 - SECRETARÍA**
Murcia Acoge representada por Silvia García Simó
 - TESORERÍA**
Vega Baja Acoge representada por Antonio Alfonso Sánchez Barber
 - VOCALÍA**
Rioja Acoge representada por María del Pilar Martínez Delgado
 - VOCALÍA**
Guadalajara Acoge representada por Pierre Amos Ngibasonga

- **Coordinación técnica y económica** de programas y actividades de las organizaciones miembro de la Red.
- **Asesoramiento, información, formación y asistencia técnica** a las organizaciones federadas.
- **Interlocución con las Administraciones públicas y privadas**, estatales y europeas.
- **Gestión de los programas financiados** por la administración general del Estado y programas de la Unión Europea.
- **Coordinación y ejecución de acciones** de sensibilización e incidencia.

EQUIPO TÉCNICO RED ACOGE – MADRID

DIRECCIÓN GENERAL	Lucía Maqueira	
GESTIÓN ECONÓMICA	Raquel Otero	Directora
	Linda Mejías	Responsable gestión económica
	Karina Dominguez	Coordinadora del equipo de verificación económica
	Ana Benítez	Técnica de verificación económica
	Nuria Martinez	Técnica de verificación económica
	Chus Moreno	Técnica de verificación económica
	Miguel San Martín	Técnico de verificación económica
	Ángeles López	Técnica de verificación económica
ADMINISTRACIÓN Y GESTIÓN DE PERSONAS	Patricia López De Atalaya	Directora
	Carolina Cebrian	Coordinadora de administración y gestión de personas
	Margarita Fernández	Técnica de administración y gestión personas
	Ana Huertas	Técnica de administración y gestión personas
	Aida Liliana Velasquez	Secretaría y logística
	Elisabeta Moldovan	Personal de limpieza
ACCIÓN SOCIAL: MIGRACIÓN Y REFUGIO	Tania Vilkhova	Directora
	Vega Velasco	Responsable de proyectos Acción Social
	Carolina Vicente	Responsable de protección internacional
	Vanesa Losada	Técnica de protección internacional
	Miriam Darias	Técnica de protección internacional
	Lucía López	Coordinadora de Igualdad de Trato y Participación Comunitaria
	Alaitz Penas	Coordinadora de Igualdad de Trato y Sensibilización
	Guillermo Guerrero	Coordinador de Empleo y Emprendimiento
JURÍDICO	Diana Castillo	Responsable Jurídica
DESARROLLO ESTRATÉGICO	Paloma García	Directora
	INCIDENCIA POLÍTICA	Natalia Slepoy
	Alberto Cerezo	Técnico de Incidencia política
COMUNICACIÓN	Laura Traveso	Responsable de comunicación
	Fabiola Barranco	Técnica de comunicación
	Salvador Carnicero	Técnico de comunicación
RELACIONES ESTRATÉGICAS	María Alonso	Coordinadora de alianzas estratégicas
	Cristina Sofía López	Coordinadora de relaciones estratégicas



Voluntariado

El voluntariado de la Red apoya los diferentes programas en defensa y promoción de los derechos de las personas migrantes y refugiadas; con labores que van desde la investigación a actividades de sensibilización, acogida, apoyo jurídico y psicosocial, talleres, aprendizaje del idioma, etc. Cada año **Red Acoge** crece, lo cual nos anima a seguir impulsando el voluntariado y promover el compromiso y la participación social, a través de espacios de intercambio, reflexión y formación entre las entidades.

En junio de 2023 se ha celebrado el XIII **Encuentro Voluntariado** en Logroño (La Rioja), con una participación de más de 70 personas voluntarias. También se ha ofrecido a las personas voluntarias la oportunidad de conocer nuevas formas de participación social que pueden replicar en sus organizaciones tras la vivencia, a través de la **“Movilidad InteRed”**, que ha consistido en realizar visitas entre las personas voluntarias de 4 organizaciones federadas.

Por último, desde **Red Acoge**, en el año 2023 se ha apostado por fortalecer la estrategia de voluntariado, potenciando su papel en el acompañamiento de las personas migrantes y refugiadas para lograr una acción voluntaria transformadora, a través de la metodología del empoderamiento jurídico.



El **empoderamiento jurídico** es un enfoque metodológico de trabajo que busca empoderar a las personas, colectivos y comunidades para que conozcan, usen y transformen el derecho, ya que esto les ayudará a ejercer sus propios derechos. Esto implica trabajar desde una perspectiva multidisciplinar para que las personas migrantes y refugiadas acompañadas tengan un rol central en la transformación de sus propias realidades, pues las sitúa como protagonistas principales de la lucha por la vigencia de sus derechos.

Gracias a este trabajo se ha elaborado un documento con 11 Recomendaciones **para integrar el empoderamiento jurídico en el área de voluntariado de Red Acoge.**

Apostando por reforzar Red Acoge

Plan estratégico de Red Acoge 2021-2026 y Planes Operativos Anuales

Durante el año 2023 **Red Acoge**, en el marco del Plan Estratégico 2021-2026, ha avanzado en el Plan Anual Operativo centrándose en:

- Trabajar en la estrategia de captación de fondos privados y la prestación de servicios a terceros.
- Avanzar en la transformación digital de **Red Acoge**.
- Consolidar un área de desarrollo organizativo para poder acompañar el proceso de desarrollo en las organizaciones federadas.

Para más información, pincha [AQUÍ](#)

Plan de Gestión de la Diversidad 2021-2026

A lo largo del año 2023 ha continuado la implementación del Plan de la Gestión de la Diversidad elaborado por **Red Acoge** en el año 2021.

Este Plan muestra el compromiso de la Federación con la diversidad y supone un proceso innovador y transformador, que servirá para reflexionar y poner atención en nuevos procedimientos de promoción de la diversidad cultural poniendo el foco en la igualdad de oportunidades y no discriminación a todos los niveles y categorías, con medidas y acciones concretas a desarrollar a nivel interno y externo.

En este segundo año, se han consolidado los **Puntos de Referencia de la Diversidad (PRD)** en **13 organizaciones federadas** con el objetivo de impulsar procesos de reflexión interna y de promover la gestión de la diversidad en los diferentes niveles de la Federación.

A través de estos puntos de referencia se han llevado a cabo diferentes acciones, entre las que destacamos:

- **3 reuniones** de intercambio de experiencias y prácticas entre las organizaciones federadas.
- **Presentación e impulso** de la implementación del protocolo de contratación inclusiva en las organizaciones federadas y en la oficina técnica.
- **2 sesiones formativas** en las que participaron un total de 43 personas.
- **Puesta en marcha** del laboratorio de ideas: diversidad origen/cultural (22 participantes).
- Además, con el fin de mejorar la gestión de la diversidad en el entorno laboral, 12 organizaciones federadas y la oficina técnica, realizaron el diagnóstico del Índice de Diversidad para recabar datos sobre su situación actual y poder orientar mejor sus políticas internas de gestión de la diversidad.

Más información:
[Plan de Gestión de la Diversidad 2021-2026](#)

Capacitaciones internas

Durante el año 2023, desde **Red Acoge** se ha seguido fomentando la capacitación y el desarrollo profesional de las personas empleadas y voluntarias. En sus diversas modalidades y tipologías todas las acciones formativas responden a las necesidades formativas y contribuyen a facilitar los conocimientos y competencias necesarias para los equipos profesionales que trabajan en el ámbito de la migración y refugio desde una mirada de interculturalidad y gestión de la diversidad.

A continuación, resaltamos algunas de las **formaciones impartidas en el año 2023:**



FORMACIONES INTERNAS

TÍTULO ACCIÓN FORMATIVA	TIPO DE FORMACIÓN	TOTAL DE PARTICIPANTES (profesionales y voluntariado)	ORGANIZACIONES FEDERADAS PARTICIPANTES
JUVENTUD			
Introducción a la construcción de entornos protectores en infancia y adolescencia	Webinar	37	12
Acompañamiento a la juventud desde un enfoque basado en derechos humanos	Webinar	22	9
Jornada: Intercambio de experiencias y buenas prácticas en el acompañamiento de la infancia y juventud migrantes desde un enfoque de derechos humanos	Webinar	14	6
Los derechos de la juventud. Conocer cuáles son sus derechos y reflexionar sobre los principales obstáculos que tienen en el contexto actual	Webinar	29	6
Cómo usar las redes sociales desde el enfoque de derechos humanos	Webinar	29	6
IGUALDAD DE TRATO Y NO DISCRIMINACION			
Delitos y discursos de odio. Conceptos y aproximación jurídica	Webinar	41	15
Herramientas para la mediación en el acompañamiento a las víctimas de discriminación	Webinar	27	13
Gestión de la diversidad: conceptos básicos	Webinar	22	6
Plan de Gestión de la Diversidad de Red Acoge	Webinar	17	7
Justicia Restaurativa. Un enfoque diferente ante la discriminación	Webinar	27	14
Curso "Violencia sexual: Pautas para la prevención, detección y actuación" (3 ediciones)	Aula Moodle	49	12
EMPLEO			
I3L, aspectos metodológicos	Webinar	26	15
Formación Homologación equipos de empleo CCOO	Webinar	40	17
Formulación de proyectos para convocatorias de empleo de FSE+	Aula Moodle	17	14
JURÍDICO			
Taller de extranjería	Presencial	20	Solo dirigido a oficina técnica
Taller de Protección Internacional	Presencial	20	Solo dirigido a oficina técnica
Experiencias de empoderamiento jurídico	Webinar	27	10
GESTIÓN ECONÓMICA			
Formación en materia de contabilidad	Webinar	32	15
Cierre de proyectos: Costes indirectos, fondos propios y certificados de asignación	Webinar	32	15
TRANSFORMACIÓN DIGITAL			
Curso de formación de formadores en competencias digitales	Presencial	23	16
Curso de formación de formadores en competencias digitales para el empleo	Presencial	18	15
RETORNO VOLUNTARIO			
Retorno voluntario asistido: una alternativa digna frente a la exclusión social en España	Webinar	29	11



FORMACIONES EXTERNAS

TÍTULO ACCIÓN FORMATIVA	TIPO DE FORMACIÓN	TOTAL DE PARTICIPANTES
Discurso de odio en redes sociales	Webinar dirigida a profesionales del tercer sector	32
Nuevas oportunidades de contratación: pautas para la empleabilidad de personas extranjeras	Webinar dirigida a educadoras sociales de las entidades colaboradoras de la Fundación Mahou-San Miguel	10

Boletín interno

Con el objetivo de fortalecer la comunicación y favorecer el intercambio de información entre las organizaciones federadas que conforman **Red Acoge**, hace 3 años se inició el proceso de elaboración del boletín interno bimensual con información del trabajo que estamos realizando como Federación.

En cada boletín se seleccionan las propuestas que más se adecúan por contenido a las necesidades informativas con el objetivo de que, a lo largo del año, todas las organizaciones puedan disponer de un espacio.

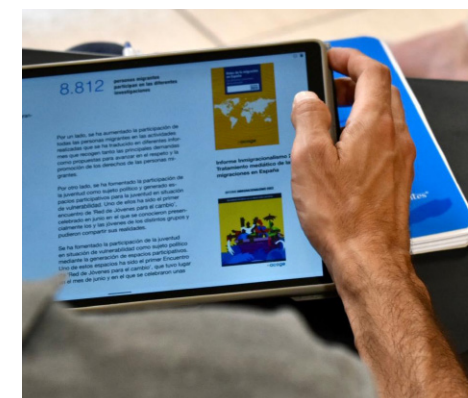
Estas propuestas son totalmente libres y muy amplias, y su selección se lleva a cabo desde el área de comunicación en función de los contenidos e intereses de los equipos, además de las necesidades de comunicación de las diferentes líneas que trabaja **Red Acoge**.

Avanzando en la transformación digital de la red

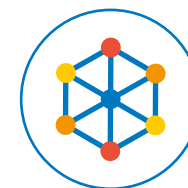
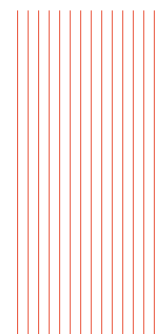
Desde **Red Acoge** se apuesta por la transformación digital porque se considera que la tecnología se puede convertir en un acelerador de nuestro impacto y un multiplicador de oportunidades. Ante los nuevos retos, es fundamental aprovechar las ventajas que nos ofrece la tecnología para fortalecer los procesos de comunicación y de intercambio de información como red y digitalizando nuestros servicios.

Teniendo en cuenta nuestro modelo federativo, la transformación digital de la Red pasa por la transformación digital de las organizaciones federadas, del modelo de relación entre ellas y de la creación del valor conjunto como Red. Esto supone un proceso de abajo arriba, desde lo individual de las organizaciones federadas, pero con una visión y una meta de lo colectivo, donde la digitalización de cada una de las organizaciones tiene un impacto decisivo en la transformación conjunta del trabajo de todas como Red.

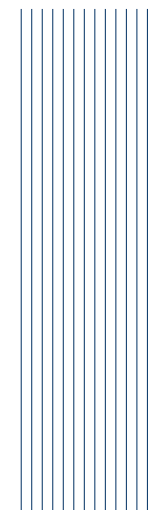
A lo largo del año 2023 las organizaciones de la Federación han trabajado conjuntamente y han puesto en común sus conocimientos y experiencias para llevar a cabo un proceso de transformación digital con un alto impacto en el conjunto de la Red.



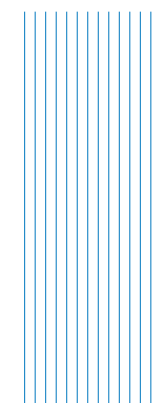
Mejorar nuestro acompañamiento a las personas migrantes



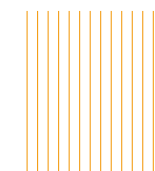
Potenciar la participación de las Organizaciones Federadas en la vida de la Red



Mejorar el alcance con los grupos de interés e impulsar alianzas estratégicas



Ser más eficaces y eficientes en la gestión de proyectos



¿Qué procesos hemos abordado?

Teniendo en cuenta la visión integral del proceso de transformación digital, a lo largo del año 2023, se han trabajado en **cinco líneas transversales** que han facilitado abordar los principales retos de este proceso:

LÍNEA DE TRABAJO	ACTUACIONES
Participación e implicación de las organizaciones federadas en el proceso	<p>Más de 10 reuniones con las coordinaciones y los equipos de trabajo de 16 organizaciones</p> <p>Creación de un grupo motor con 7 organizaciones implicadas</p> <p>Ejercicios prácticos para el diseño de flujogramas</p> <p>Ejercicios de validación de estructura, campos e indicadores.</p> <p>Creación de puntos de referencia de TD en todas las organizaciones federadas</p>
Competencias digitales de los equipos de trabajo	<p>Encuesta de línea base sobre competencias digitales.</p> <p>Curso de formación de formadores en competencias digitales</p> <p>Formaciones internas a todas las personas de los equipos de las organizaciones.</p> <p>Curso de formación de formadores en competencias digitales para la búsqueda de empleo.</p> <p>Materiales y recursos para la formación</p>
Brecha digital de las personas migrantes	<p>Puntos de acceso gratuito en todas las organizaciones, facilitando un espacio con tablet para su utilización por personas que acceden a la organización.</p>
Accesibilidad universal digital	<p>Acompañamiento y auditoría de accesibilidad para garantizar el acceso a las personas con discapacidad.</p>
Compartir conocimientos y experiencias	<p>Jornada de intercambio de experiencias: Transformación digital en el Tercer Sector de Acción Social</p> <p>1ª Feria de transformación digital en el Tercer Sector</p>

Acompañamiento integral

Compartir datos en Red

Facilitar el acceso al mercado de trabajo

Potenciar las alianzas estratégicas

¿Qué hemos hecho?



¿Qué hemos logrado?

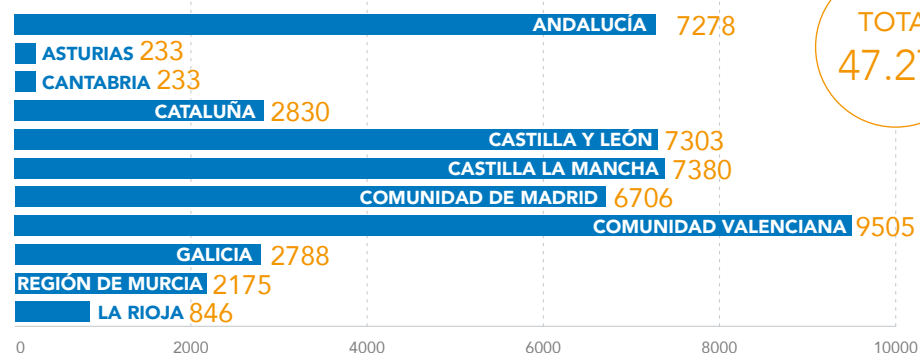
- **Una plataforma digital consensuada** entre las organizaciones federadas que recoge las variables más relevantes para el acompañamiento.
- **Mejora del desarrollo organizacional** con la adaptación y mejora de los procesos de acompañamientos y sus flujogramas.
- **16 organizaciones implicadas** en el proceso de TD.
- **Cumplimiento de los criterios** de conformidad AA de WCAG 2.0
- **500 personas formadas** en competencias digitales.
- **16 espacios informáticos** de libre acceso creados.
- **Más de 2.000 personas accedieron** a estos espacios.
- **25 experiencias compartidas** en los espacios generados por Red.
- **200 personas participaron** en nuestros espacios de encuentro.

Red Acoge en cifras 2023

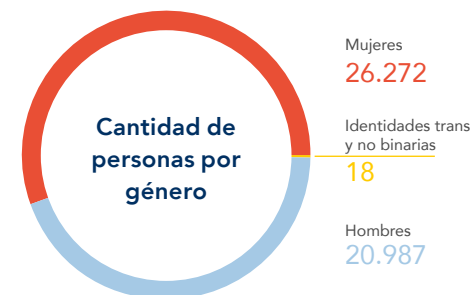
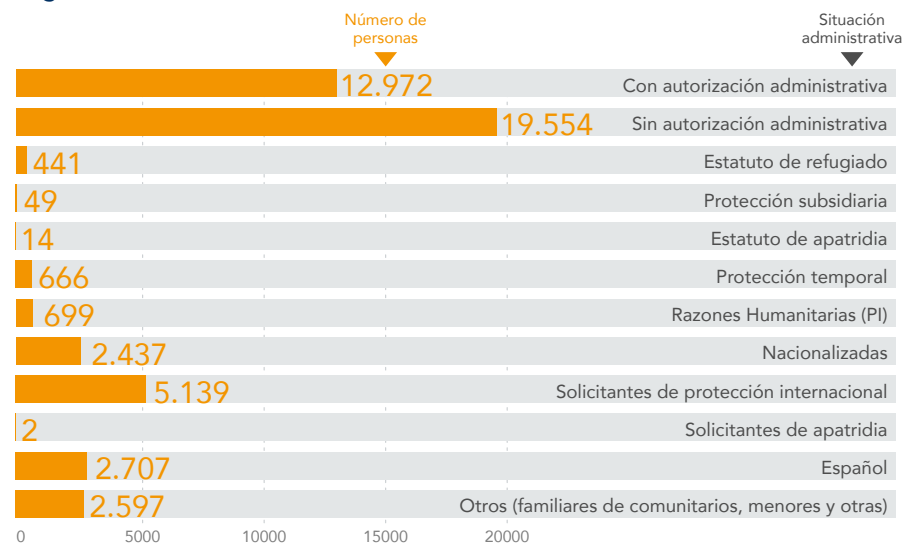
Personas atendidas según país de origen (%)



Distribución de acompañamiento por CCAA



Según la situación administrativa



Personas acompañadas 47.277

Acompañamientos 198.982

49.808

Información y orientación básica

25.851

Alojamiento

6.338

Atención psicológica

Áreas de trabajo más destacadas

43.539

Formación y empleo

42.376

Asistencia socio-jurídica

539

Personas indefinidas

1.139

Personas voluntarias Red Acoge

Plantilla: número de personas contratadas y diversidad plantilla

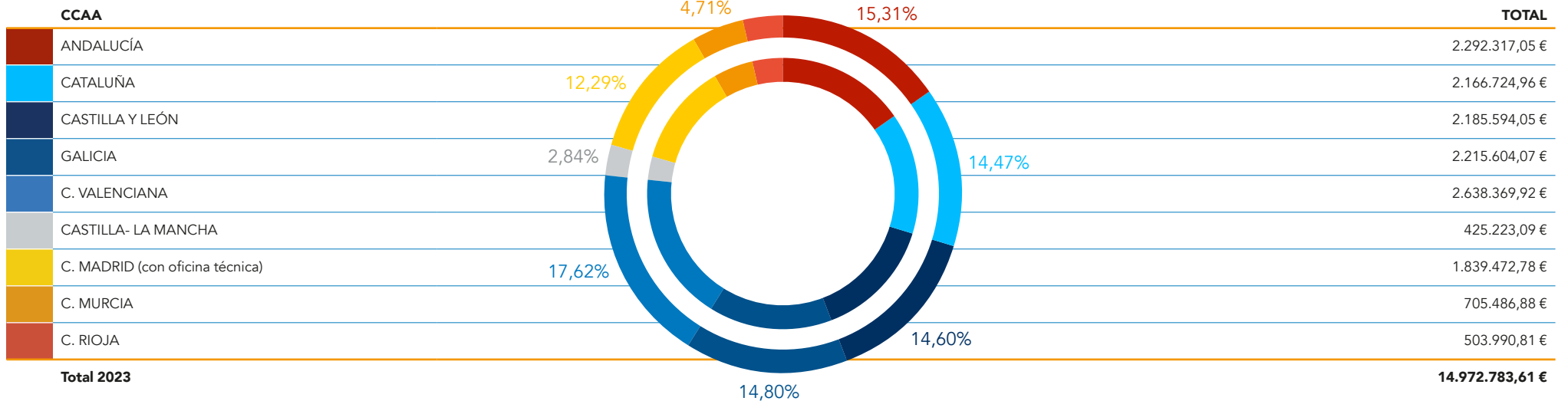
111

Personas con contratos de duración determinada

121

Personas contratadas nacidas fuera de España

Ejecución presupuestaria Red Acoge por CCAA



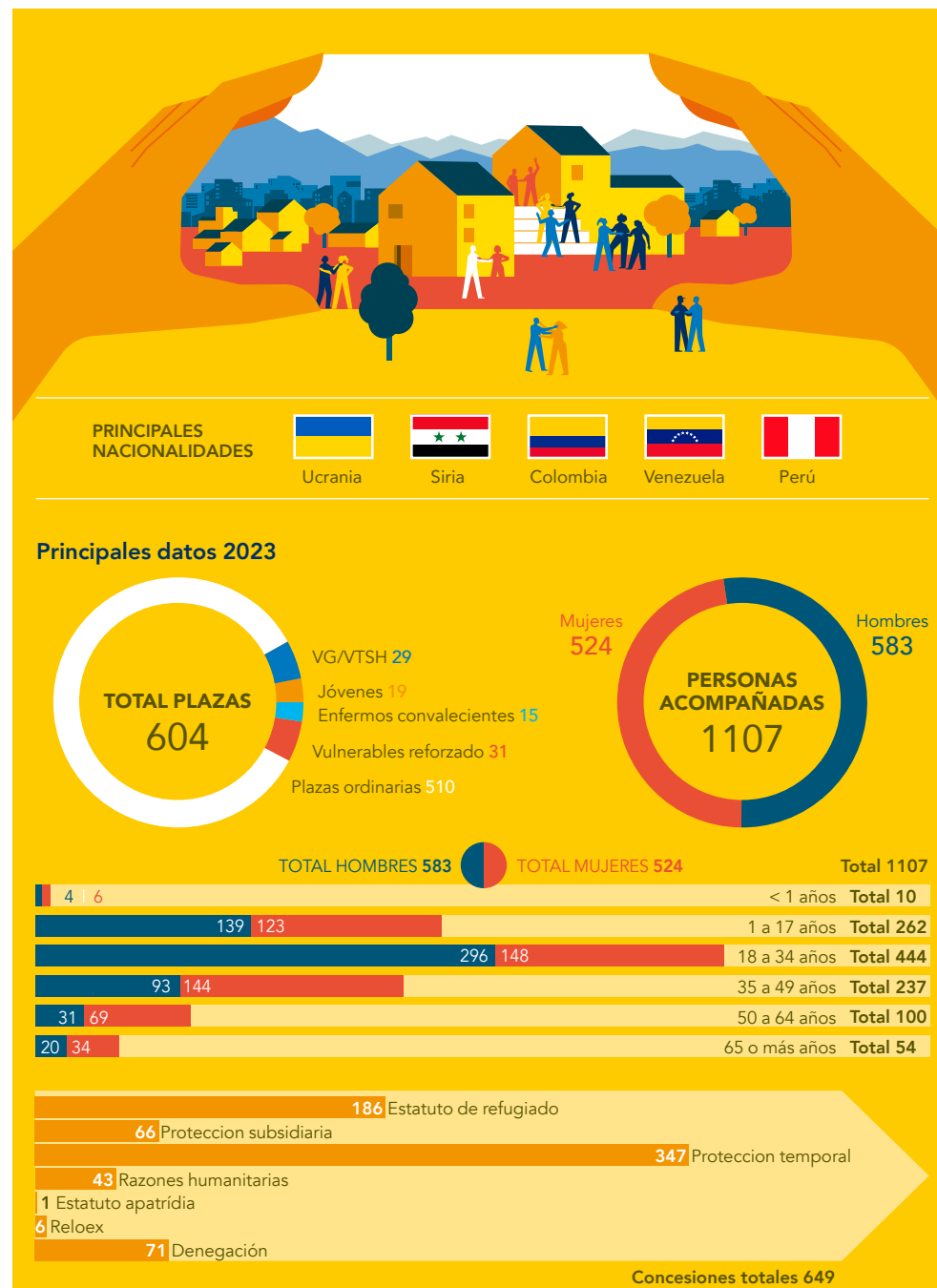
¿Qué hemos hecho?

Acción Social: Migración y Refugio

Protección Internacional

Red Acoge forma parte del sistema de acogida integral de protección internacional y temporal desde el año 2016. Como parte del sistema, el objetivo de la Federación es facilitar la integración de las personas solicitantes de asilo y refugiadas, proporcionándoles herramientas de autonomía para ejercer sus derechos. Para ello, **Red Acoge** pone en el centro a las personas y sus derechos, y entiende el acompañamiento desde la corresponsabilidad y el compromiso entre las partes. En todo el proceso se combina la atención inmediata para proveer los servicios básicos necesarios y promover la responsabilidad y participación activa de las personas solicitantes y/o beneficiarias de protección internacional y temporal.

El año 2023 se caracterizó con la implementación de un nuevo modelo de gestión del sistema de acogida de protección internacional y temporal. **Red Acoge** ha sido autorizada, por un periodo de 4 años para la prestación de servicios, mediante acción concertada, en las fases de Acogida y Autonomía, del itinerario del sistema de acogida.



En 2023, además, **se han formado un total de 53 profesionales** del sistema de acogida de protección internacional y temporal, a través de las formaciones ofrecidas por la Agencia de Asilo de la Unión Europea (EUAA, siglas en inglés). Las temáticas han sido las siguientes:

- Gestión en el Contexto de acogida
- Acogida de personas vulnerables
- Trata de seres humanos
- Introducción a las normas éticas y profesionales
- Introducción al marco jurídico de los derechos fundamentales y la protección internacional en la U.E
- Comunicación con personas (menores desplazados, personas que han experimentado eventos traumáticos, etc.)

Por último, **Red Acoge** también ha apoyado a la Secretaría de Estado de Migraciones en la prestación de servicios para atender las necesidades básicas de personas migrantes llegadas a costas en 2023, en el marco de la Declaración de Emergencia de la Secretaría del 14 de octubre de 2023. Para ello, se han ofrecido 45 plazas en O Porriño (Pontevedra) y Murcia y se han atendido 45 personas en actuaciones relacionadas con la atención de las necesidades básicas de alimentación, acompañamiento e información; servicio de traducción e interpretación; transporte; servicios y suministros de atención médica a las personas atendidas en los recursos de emergencia; y servicios de habilitación de los espacios necesarios para garantizar alojamiento y atención adecuados a las personas migrantes.



Empleo

Una de las principales líneas de actuación del trabajo en Red es favorecer la **igualdad de oportunidades en el acceso y mantenimiento en el empleo** de las personas migrantes y refugiadas y, en particular de las mujeres, a través de la articulación de diferentes acciones interrelacionadas entre sí.

PRINCIPALES ACCIONES EN 2023

Empoderamiento de las personas para la participación en la sociedad española en condiciones de igualdad de oportunidades.

Mejora de las competencias sociolaborales para el acceso al mercado laboral.

Sensibilización y participación de las empresas.

Mejora de la legislación vigente para garantizar tanto el acceso en igualdad de condiciones como los derechos laborales.

El alcance de las acciones en empleo

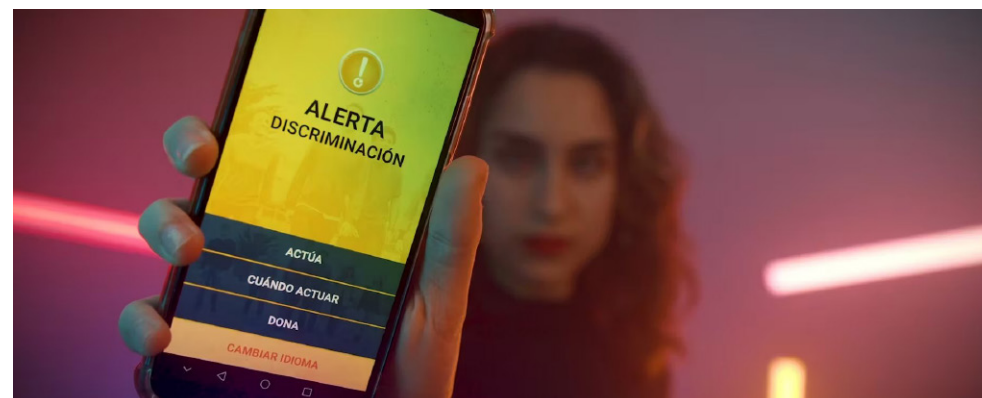
Proyecto: Itinerarios activos de empleo para personas migrantes y refugiadas

Participantes	1.184 723 (Mujeres) + 461 (Hombres) + 1 (No binaria)
Formaciones prelaborales	321
> Personas participantes	2.094
Formaciones ocupacionales	752
> Personas participantes	1.105
% de mejora de empleabilidad	66%
Personas encuentran trabajo	505

En 2023 se ha actualizado la [Guía de contratación de las personas refugiadas](#) dirigida a las empresas españolas, con la colaboración de ACNUR y Fundación Ten, con el fin de brindar información y herramientas prácticas para facilitar la contratación de las personas refugiadas en España.

Igualdad de trato y gestión de la diversidad

Red Acoge tiene entre sus principales líneas de actuación la lucha contra la discriminación de personas migrantes y promoción de una cultura de igualdad en una sociedad diversa. La Red apuesta por la gestión de la diversidad como principal herramienta para promover entornos libres de cualquier discriminación donde se aseguren los principios de igualdad de trato y no discriminación.



PRINCIPALES ACCIONES EN 2023

Acompañamiento a personas víctimas de discriminación.

Empoderamiento de las personas migrantes, con especial foco en las mujeres, para que conozcan sus derechos y puedan ejercerlos.

Sensibilización a la sociedad en su conjunto y la **juventud** en particular.

Cooperación con los **centros educativos** para promover la integración socioeducativa del alumnado mediante las acciones de mejora del nivel académico del mismo, así como acciones de convivencia intercultural.

Colaboración con las **empresas** para lograr una óptima gestión de la diversidad en los entornos laborales.

Promoción de un **tratamiento mediático** de las migraciones desde un enfoque de derechos humanos.

EL ALCANCE DE LAS ACCIONES EN EL ACOMPAÑAMIENTO

Alerta Discriminación Servicio de asistencia y orientación a las víctimas de discriminación racial y/o étnica (SAOVDRE)

Casos individuales	248
Casos colectivos	142
Casos APP	50

Acciones de compensación educativa en contextos de diversidad cultural significativa

Nº de niños/as en acciones de compensación educativa	297
--	-----

En 2023 se ha actualizado la **APP: Alerta Discriminación** adaptándola a la Ley 15/2022, de 12 de julio, integral para la igualdad de trato y la no discriminación, con el objetivo de poder recopilar de manera más actualizada los datos. Asimismo, el formulario de la APP se ha traducido a varios idiomas (inglés, francés y árabe).

EL ALCANCE DE LAS ACCIONES DE SENSIBILIZACIÓN

NOMBRE DEL PROYECTO

Promoción de la Igualdad de Trato y Lucha contra la Discriminación y los Discursos y Delitos de Odio	Personas sensibilizadas	11.501
Aprendizaje y Servicio (ApS) y construcción de competencias interculturales en las aulas	Niños/as sensibilizados/as	2.212
Inmigracionalismo. Medios de comunicación y Migración	Periodistas y profesionales de la comunicación sensibilizados/as	36
Convive: por una sociedad diversa	Centros escolares colaboradores	41
Acciones de compensación educativa en contextos de diversidad cultural significativa	Acciones de sensibilización realizadas	174

EL ALCANCE DE LAS ACCIONES DE PROMOCIÓN DE LA PARTICIPACIÓN

NOMBRE DEL PROYECTO

Aprendizaje y Servicio (ApS) y construcción de competencias interculturales en las aulas	Grupos formados por personas migrantes (RADI+Formamos parte+grupos de APS)	18
Inmigracionalismo. Medios de comunicación y Migración	Jóvenes que forman parte de los grupos	138
Convive: por una sociedad diversa	Acciones de participación lideradas por las personas migrantes	41
Red de Jóvenes para el cambio	Proyectos de APS creados por los grupos de jóvenes	23

En 2023 se ha creado la **Red Española de Seguimiento del Pacto Mundial de Migraciones** formada por 35 organizaciones locales, algunas de ellas lideradas por las personas migrantes.

La red es un grupo de organizaciones sin fines de lucro que busca aportar su conocimiento y experiencia para fomentar la promoción e implementación de actividades y acciones para el impulso de políticas públicas y planificación estratégica alienadas a la Agenda 2030 para el Desarrollo Sostenible en España, a través de la implicación de los diferentes actores de la sociedad.

Para más información, pincha [AQUÍ](#)

Durante el año, se realizaron 67 talleres en diferentes territorios, involucrando organizaciones de migrantes y locales en el seguimiento del Pacto Mundial de Migraciones. Y se mantuvieron 18 reuniones con responsables de las instituciones competentes en las que se ha trasladado el seguimiento y las propuestas elaboradas desde la sociedad civil para hacer cumplir los compromisos del PMM.

El Pacto Mundial sobre Migraciones

o PMM, aprobado el 19 de diciembre de 2018 mediante resolución 73/195 de la Asamblea General de Naciones Unidas, es el primer acuerdo global con un enfoque común sobre la migración internacional en todas sus dimensiones e incorpora 23 objetivos para gestionar la migración a nivel local, nacional, regional y mundial.



Informe Inmigracionalismo 2023. Tratamiento mediático de las migraciones en España

La influencia social de los medios de comunicación, su capacidad de conformar y fijar ideas en el imaginario colectivo y el amplio protagonismo mediático del que gozan las migraciones son factores que exigen mantener una mirada crítica hacia su tratamiento, con el objetivo de contribuir a su mejora y a que los medios ejerzan su responsabilidad como agentes socializadores.

EL ALCANCE DE LAS ACCIONES CON LAS EMPRESAS

Empresas informadas	286
Empresas adheridas a Red+D	15 (133 total)
Acciones de colaboración	12
Personas participantes de acciones de colaboración	139

VIII Informe del Índice de Diversidad

Con la participación de 61 entidades

El Índice D&I es un instrumento que sirve para medir el grado de implicación de las empresas españolas con un entorno laboral respetuoso e inclusivo con la diversidad. Permite conocer el avance en la gestión de diversidad como motor de la competitividad entre agentes empresariales, convirtiéndose en un instrumento de mejora continua para las empresas líderes en la creación de entornos laborales inclusivos con la diversidad demográfica del talento. Asimismo, Red Acoge ha publicado el [decálogo para la gestión de la diversidad](#).



Para más información, pincha [AQUÍ](#)

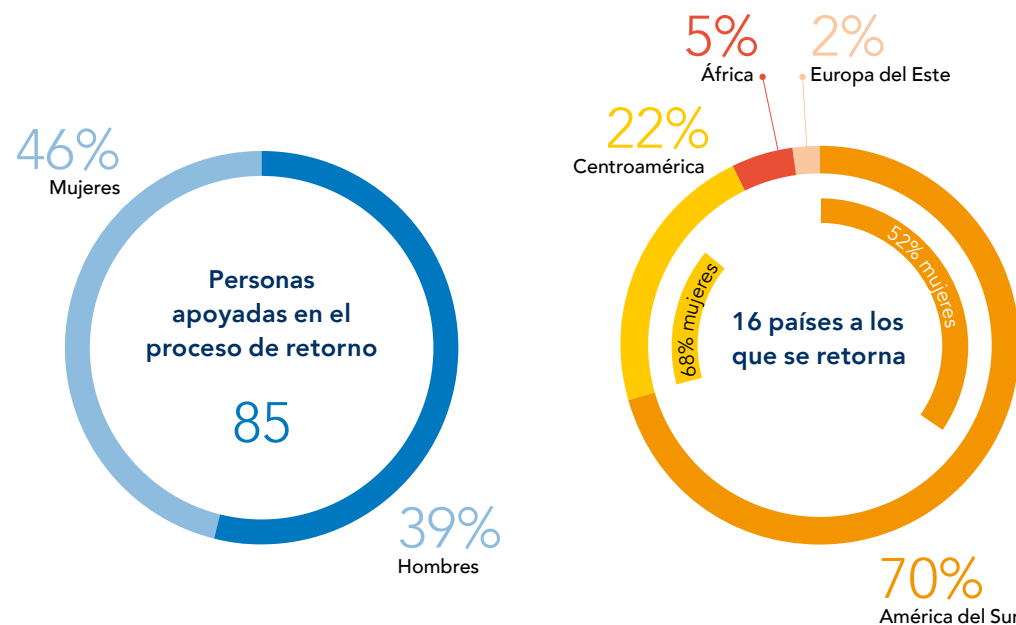
Retorno voluntario

Red Acoge acompaña a las personas que demandan apoyo para retornar a su país de origen y que se encuentran en situación de extrema vulnerabilidad, para que este retorno se haga en las mejores condiciones posibles.



NUESTRAS ACCIONES EN 2023

- Asesoramiento sobre el retorno voluntario para ayudar a las personas a tomar una decisión libre e informada.
- Apoyo psicológico a las personas que retornan.
- Coordinación con otras entidades sociales, así como con Consulados de países de origen e instituciones públicas y/o privadas a nivel local y estatal que trabajan con población migrante o refugiada.
- Acompañamiento en la gestión del proceso de retorno.
- Seguimientos tras el retorno en país de origen.
- Formación a los equipos de profesionales para el acompañamiento.



Incidencia política

El año 2023 ha sido un año en el que se ha intensificado el trabajo de incidencia política y social de **Red Acoge** potenciando nuestro trabajo en alianza con diferentes entidades sociales nacionales e internacionales.

En el año 2023 desde el área de Incidencia se ha tratado de afianzar el trabajo en las líneas prioritarias de la Federación: la defensa de derechos de las personas migrantes, de manera particular de las personas en situación administrativa irregular, y la denuncia de las políticas migratorias de gobernanza de fronteras que socavan y vulneran los derechos humanos.

Para ello, se ha dado continuidad al potente trabajo de alianzas que se mantiene con otras organizaciones sociales, fortaleciendo además las colaboraciones con plataformas internacionales.

Asimismo, el trabajo interno con las organizaciones federadas se ha reforzado impulsando una participación más activa en la definición y seguimiento de las acciones desarrolladas, y en especial en la elaboración de propuestas para los procesos electorales (estatal, autonómico y local) que tuvieron lugar a lo largo del año.



¿Cómo lo hemos hecho?

Participación en procesos legislativos

Consulta pública II Plan de Derechos Humanos

Consulta pública: Proyecto de Ley de Creación de La Autoridad Administrativa Independiente de Defensa del Cliente Financiero

Consulta Pública: Marco estratégico de Ciudadanía, Inclusión, contra el racismo y la xenofobia 2023-2027

Consulta pública: Anteproyecto de Ley de Condiciones Básicas para la Igualdad en el Acceso y Disfrute de los Servicios Sociales

Consulta pública Proyecto de Real Decreto por el que se desarrolla la disposición adicional decimoctava de la Ley 31/1995, de 8 de noviembre, de Prevención de Riesgos Laborales, sobre la protección de la seguridad y la salud en el ámbito del empleo en el hogar y para la incorporación de la perspectiva de género en el ámbito de la seguridad y la salud en el trabajo

Participación/Intervención ante el Comité para la Protección de los Derechos de Todos los Trabajadores Migratorios y de sus Familiares - Examen del segundo informe periódico de Marruecos:

Reunión con el Representante especial para migraciones y refugiados de Consejo de Europa

Aprobación PNL Proposición No de Ley del Pacto Europeo de las Migraciones (PEMA)

Remisión de comentarios a la Evaluación Expost 2014-2020 y la intermedia 2021-2027 de los fondos FSI y GMFV antes consulta pública de la Comisión EU

Aportaciones por medio del FISI al anteproyecto de ley de condiciones básicas para la igualdad en el acceso y disfrute de los servicios sociales

Informes

I Informe "[Propuesta de indicadores de la sociedad civil evaluando el Pacto Mundial para la Migración Segura, Ordenada y Regular](#)"

Informe de línea de base sobre el cumplimiento del Pacto Mundial para la Migración por parte del Estado Español actualización del informe "[Migrar por derecho: desafíos del estado español ante el Pacto Mundial de Migraciones](#)"

Elaboración y presentación a los partidos políticos de [propuestas a nivel local y nacional para las elecciones de 2023](#) (local, autonómico y estatal)

Elaboración y difusión de un cuestionario sobre salud laboral en empleo de hogar y cuidados

Remisión de comentarios a la propuesta de indicadores de seguimiento del Pacto Mundial Migraciones (PMM) realizada por NNUU

Remisión de informe para investigación OLAF (Oficina Europea de Lucha contra el Fraude) sobre uso de fondos europeos en la frontera sur

Remisión de informe para investigación Tribunal de cuentas sobre uso de fondos europeos en la frontera sur

Informe intermedio para el seguimiento del tercer ciclo del examen periódico universal de España

Acciones movilización

Jornada: "[Materializando el derecho a la inclusión financiera de personas migrantes](#)"

Elecciones - campaña de difusión

Jornada Pacto Mundial Migraciones PMM "Construyendo Redes, derribando muros"

Talleres provinciales relacionados con acciones del Pacto Mundial Europeo PMM (Barcelona, Madrid, Pamplona, Córdoba y Valencia)

Taller de trabajo con otras plataformas (Europa, Asia, América)

Taller "Uniendo fuerzas. La sociedad civil y NNUU ante el PMM".

Pacto Mundial Migraciones PMM - Conferencia internacional Madrid

Campaña [Desplazamientos Apátridas](#)

Remisión de diversas peticiones a las autoridades nacionales, europeas, Defensor del Pueblo sobre, Ley de igualdad de trato, cuentas de pago básicas, PEMA, PMM, externalización de fronteras y uso de Fondos Europeos

Firma y adhesiones a diversos llamamientos sobre Pacto europeo migraciones (PEMA), reasentamiento, respeto a los DDHH, discursos de odio, uso policial de la perfilación racial

Garantía efectiva de los derechos sexuales y reproductivos en Europa

Ley Mordaza. Apoyo a la modificación de la Ley

¿Cuál ha sido nuestro alcance?

5
jornadas públicas realizadas con ponentes nacionales e internacionales.

10
talleres regionales sobre el PMM.

6
aportaciones a consultas públicas.

1
intervención ante Comité para la Protección de los Derechos de Todos los Trabajadores Migratorios y de sus Familiares.

81
propuestas a programas electorales presentadas.

14
reuniones con grupos parlamentarios o partidos políticos a nivel nacional.

18
reuniones con diferentes autoridades a nivel estatal, autonómico y local.

7
reuniones con autoridades a nivel internacional.

1
reunión con Representante especial para migraciones y refugiados del Consejo de Europa.

24
reuniones en plataformas europeas e internacionales.

7
informes elaborados.

+50
organizaciones estatales e internacionales con las que hemos trabajado.

100%
de nuestras acciones se han trabajado en alianza.

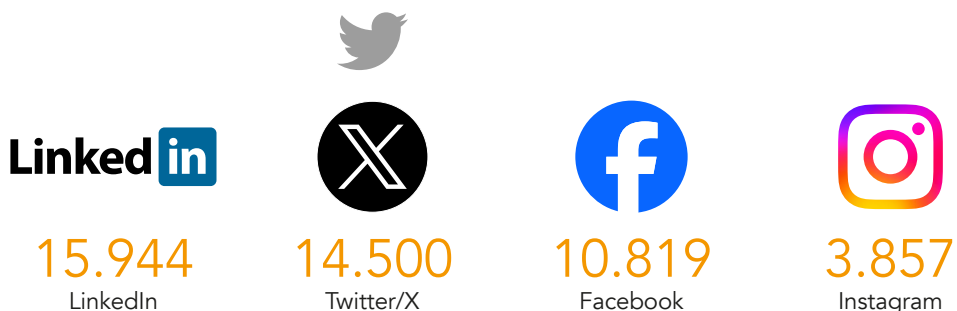


Comunicación

Desde el área de comunicación se continúa apostando por una línea comunicativa basada en el enfoque de derechos que visibilice, no solo el trabajo de la Red, sino también la realidad migratoria actual preservando la dignidad de las personas migrantes y refugiadas y manteniendo la humanidad intrínseca a las migraciones.

Redes sociales

Durante 2022 hemos realizado más de 790 publicaciones en nuestros perfiles en redes sociales (un 37,39% más que en 2022). Además, hemos conseguido más de 7.269 (un 33,47% más que en 2022) nuevos seguidores/as y nuestros mensajes han contado con un alcance de más de 377.979 impresiones.



7.269 nuevos seguidores

377.979 impresiones



Prensa

A lo largo del año 2023 Red Acoge ha aparecido en 193 publicaciones en medios de comunicación, de las cuales el 62,18% de las menciones se realizaron en medios nacionales, el 20,21% en medios regionales y 17,62% en autonómicos. Aumentando así la presencia en medios en un 91 % en comparación con 2022.

Otras Web de Red Acoge

- [Índice Diversidad](#)
- [Inmigracionalismo](#)
- [Empleaderechos](#)
- [Red Acoge Mujeres](#)
- [PlatRefugio](#)
- [Rompe el trecho](#)
- [No Discriminación](#)



Alianzas estratégicas



En una sociedad cada vez más compleja, donde la interdependencia, la interconexión y la relación entre lo local y lo global cada vez está más acentuada, se requieren respuestas integrales para lograr un impacto social real y significativo. Compartir visiones, diagnósticos, objetivos y recursos son piezas fundamentales para garantizar la plena participación en la sociedad de todas las personas, en igualdad de derechos y de oportunidades.

Red Acoge trabaja junto a empresas y fundaciones para establecer relaciones a largo plazo en favor de la defensa de los derechos y la inclusión de personas migrantes y refugiadas, buscando la creación de una sociedad más justa e igualitaria. En 2023, se

ha colaborado con diferentes entidades del sector privado a través de distintas iniciativas.

El 28 de noviembre, decenas de personas representantes de empresas, fundaciones y organizaciones no lucrativas participaron en el evento **Involvement** para hablar del impacto positivo generado por las alianzas estratégicas entre empresas y ONG. Durante el encuentro se reflexionó sobre los retos que tienen las empresas y organizaciones sociales a la hora de crear impacto social, generando conclusiones relevantes como la necesidad de un liderazgo compartido entre todas las partes de la alianza, de una metodología común para medir el impacto o de tener valores e intereses comunes.

Nuestros logros



Algunas de nuestras principales colaboraciones han sido:



Red Acoge trabaja conjuntamente con **Ben & Jerry's** en la creación de campañas que den visibilidad a problemáticas que afectan a las personas migrantes y vulneran sus derechos. Durante 2023 se ha trabajado por la exclusión financiera y se dará visibilidad a la dificultad de obtención de citas para tramitar asuntos administrativos que faciliten la estancia de las personas migrantes y refugiadas en España.



Tent Partnership for Refugees. En el marco de la colaboración mantenido desde 2021, se ha actualizado la Guía de contratación de personas refugiadas por las empresas españolas. Esta guía brinda, en especial a las personas responsables de la contratación, información y herramientas prácticas para favorecer la contratación, proporcionando conocimiento jurídico y sensibilizando sobre los beneficios de la inserción laboral de personas refugiadas en el mercado laboral.



Fundación Mahou San Miguel ha contratado con **Red Acoge** un servicio de asesoramiento jurídico personalizado para jóvenes provenientes de entornos con dificultades que participan en el programa social de formación para el empleo en el ámbito de la hostelería ofrecido por la Fundación a la red de empresas con las que colabora.



Fundación Telefónica. Durante el Día Internacional del Voluntariado de Telefónica 2023, **Red Acoge** formó parte de las acciones realizadas para sensibilizar a la plantilla sobre la realidad de las personas migrantes y refugiadas.



Repostaje Solidario. Durante el día solidario de la compañía, GasExpress donó 3 céntimos de euro por cada litro de gasolina repostado en favor de la labor de defensa de derechos de las personas migrantes y refugiadas que realizamos.

Fianciación de nuestras acciones

Ministerio de Inclusión, Seguridad Social y Migraciones

Dirección General de Atención Humanitaria e Inclusión Social de la Inmigración

Programas concedidos y ejecutados en el marco de la subvención para la convivencia y cohesión social CCS de las personas migrantes

INCLUSIÓN CCS	EXPEDIENTE	IMPORTE
CONVIVE: por una sociedad diversa e inclusiva	208/2022	166.872,00 €
Aprendizaje y Servicio (APS) y construcción de competencias interculturales	208/2022	161.762,00 €
Itinerarios activos de empleo para personas migrantes	208/2022	579.457,00 €
SENSIBILIZA. Proyecto de sensibilización y medición de la gestión de la diversidad cultural en los entornos laborales	208/2022	77.341,00 €
Inmigracionalismo.Migración y medios de comunicación	208/2022	147.288,00 €
Promoción de la igualdad de trato y lucha contra la discriminación y los discursos y delitos de odio	208/2022	157.192,00 €
Alerta discriminación	208/2022	169.246,00 €
TOTAL		1.459.158,00 €

Programa concedido y ejecutado en la subvención para proyectos de retorno voluntario de personas nacionales de terceros países

RETORNO VOLUNTARIO	EXPEDIENTE	IMPORTE
Retorno voluntario a mi país de origen	II-RV-220629-EN208 - FA01	156.964,83 €
TOTAL		156.964,83 €

Dirección General de Gestión del Sistema de Acogida de Protección Internacional y Temporal

ACCIÓN CONCERTADA - PROTECCIÓN INTERNACIONAL	Nº REFERENCIA ASIGNACIÓN	IMPORTE
Acogida estándar CS23	2022/19 y 2023/20	9.001.593,36 €
Autonomía CS23	2022/19 y 2023/20	1.961.604,18 €
Acogida vulnerables CS23	2022/19 y 2023/20	1.250.358,24 €
Acogida vulnerables reforzado CS23	2022/19 y 2023/20	1.300.444,04 €
TOTAL		13.513.999,82 €

Ministerio de Derechos Sociales y Agenda 2030

Secretaría de Estado de Derechos Sociales y Agenda 2030

CONVOCATORIA 0,7% IRPF	EXPEDIENTE	IMPORTE
Red de jóvenes para el cambio	IRPF 2022 - 198/2022	43.221,98 €
Nuevas formas de participación social desde el voluntariado: empoderamiento jurídico	IRPF 2022 - 198/2024	42.321,98 €
Involve red: captación corporativa y alianzas estratégicas para la transformación social	IRPF 2022 - 198/2023	38.058,79 €
TOTAL		123.602,75 €

CONVOCATORIA TRANSFORMACIÓN DIGITAL	EXPEDIENTE	IMPORTE
Redigital: avanzando en la modernización de red acoge	92/22	715.916,21 €
TOTAL		715.916,21 €

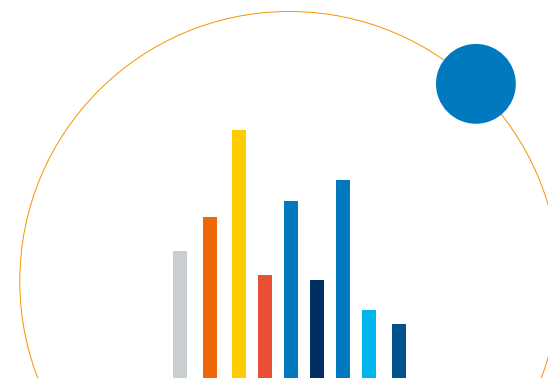
CONVOCATORIA SEA 2030	EXPEDIENTE	IMPORTE
Tejiendo redes: la sociedad civil ante el seguimiento de los compromisos del pacto mundial sobre migraciones	SEA 2030 /2022	158.632,58 €
TOTAL		158.632,58 €

Ministerio de Educación y Formación Profesional

CONVOCATORIA PARA COMPENSACIÓN DE DESIGUALDADES EN EDUCACIÓN	EXPEDIENTE	IMPORTE
Acciones de compensación educativa en contextos de diversidad cultural significativa	ECD22/00015	11.906,96 €
TOTAL		11.906,96 €

Otros proyectos concedidos y ejecutados por distintos financiadores

OTROS FINANCIADORES	IMPORTE
Licitación con Fundación Secretariado Gitano (FSG) para la eliminación de la discriminación racial y/o étnica 2022-24	143.684,11 €
Global social work and human mobility, H2020	6.183,40 €
TOTAL	149.867,51 €



Formamos parte

Participación en Redes Nacionales

FORO PARA LA INTEGRACION SOCIAL DE LOS INMIGRANTES. FISI

El Foro es el órgano de consulta, información y asesoramiento en materia de integración de las personas migrantes. **Red Acoge** forma parte y trabaja activamente en el marco de la Comisión Jurídica y de Asuntos Internacionales. En el año 2021, se renovó la vocalía de **Red Acoge** para formar parte del mismo durante los siguientes 4 años. A lo largo del año 2023 hemos participado en 6 plenos ordinarios.

CONSEJO PARA LA ELIMINACIÓN DE LA DISCRIMINACIÓN RACIAL O ÉTNICO- CEDRE

La misión del Consejo es promocionar el principio de igualdad de trato y no discriminación de las personas por origen racial o étnico en ámbitos como la educación, la sanidad, el acceso a las prestaciones, servicios sociales, a la vivienda, al empleo, a la formación, etc. y en general a cualquier bien o servicio. **Red Acoge** pertenece al Consejo desde 2014 y es una de las 9 entidades gestoras del servicio de asistencia a víctimas de discriminación. A lo largo del año 2023 hemos participado en 4 plenos ordinarios.

EAPN- ES

El Comité Ejecutivo de la Red Europea de Lucha contra la Pobreza y la Exclusión Social en el Estado Español (EAPN-ES) es una coalición independiente de ONG y otros grupos involucrados en la lucha contra la pobreza y la exclusión social en los Estados miembro de la Unión Europea. **Red Acoge** forma parte como entidad estatal desde el año 2022. A lo largo del año 2023 hemos participado en los diferentes grupos de trabajo y en el Comité ejecutivo para reforzar nuestro trabajo en red generando sinergias con la diversidad del tejido asociativo de EAPN-ES.

PLATAFORMA DEL VOLUNTARIADO EN ESPAÑA -PVE

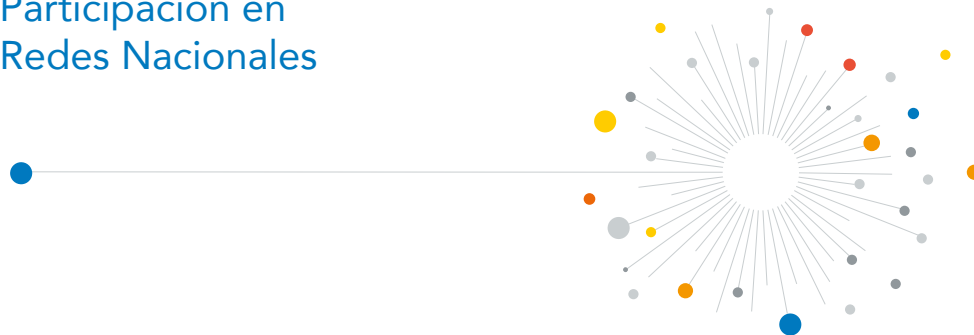
Es una organización no gubernamental que coordina la promoción y difusión del voluntariado y la acción solidaria a nivel estatal. Trabaja para promover, concienciar y potenciar el Voluntariado, sensibilizando a la sociedad sobre el sentido y valores de su aportación. **Red Acoge** forma parte de la PVE desde el 2015 y trabajamos para fortalecer el papel clave del voluntariado. En el año 2023 hemos establecido sinergias en el marco de los procesos de transformación digital y participado en diferentes reuniones de la plataforma.

PLATAFORMA DESC

La Plataforma DESC España es un espacio de la sociedad civil española formado por entidades diversas que trabajan juntas para seguimiento y la implementación en el Estado español de las Recomendaciones recogidas en el VI Informe a España del Comité de derechos económicos sociales y culturales de Naciones Unidas. **Red Acoge** forma parte desde 2019. Este año hemos participado en 5 reuniones de trabajo en el marco de esta Plataforma.

ASOCIACIÓN ESPAÑOLA DE FUNDRAISING

En la AEFr se trabaja por la construcción de una sociedad española más filantrópica gracias a un *fundraising* ético y profesional basado en buenas prácticas. **Red Acoge** forma parte desde julio 2021 con el fin de mejorar en nuestros procesos de captación de fondos.



Participación en Redes Internacionales

ECRe

European Council on Refugees and Exiles, ECRe por sus siglas en inglés, es una organización europea que agrupa a ONGs dedicadas a proteger y promover los derechos de las personas refugiadas, solicitantes de asilo y personas desplazadas y alcanzar políticas equitativas y humanas conformes con el derecho internacional de los derechos humanos.

Red Acoge forma parte desde octubre 2021. A lo largo del año 2023 hemos asistido a 5 reuniones y hemos participado en la Asamblea General celebrada en Bruselas. Además, se ha intensificado el trabajo con ECRe sobre el uso de los fondos europeos en frontera sur y sobre las negociaciones del Pacto Europeo de Migración y Asilo.

PICUM

Continuamos trabajando en la Plataforma para la Cooperación Internacional sobre *Inmigrantes Indocumentados* (PICUM) a través de los diferentes grupos de trabajo existentes (acceso a la justicia y denuncia segura, derechos laborales, mujer, infancia y juventud, etc.). También hemos formado parte de la comisión de elaboración del plan estratégico de PICUM para los siguientes 4 años. Además, se participó en la Asamblea General celebrada en Bruselas. Además, se han mantenido especial relación con ellos en el trabajo sobre el Pacto Mundial de las Migraciones y el Pacto Europeo de Migración y Asilo.

Red Europea sobre Apatridia (ENS – European Network on Statelessness)

Red Acoge forma parte de esta Red de organizaciones y particulares comprometidos a trabajar para la eliminación de la apatridia en contextos de refugio en España desde octubre de 2021. Desde entonces, nuestra coalición ha crecido hasta convertirse en un grupo de siete organizaciones con experiencia en el campo del asilo y refugio, representantes de las comunidades apátridas y expertos individuales. La Red se reúne regularmente para trabajar en actividades de sensibilización, participación comunitaria, formación sobre apatridia y acciones de incidencia social y política.

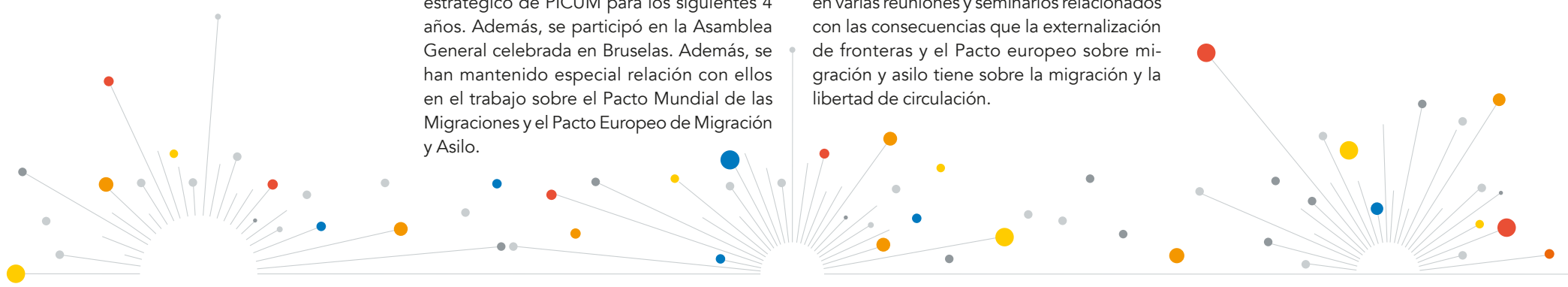
MIGREUROP

Como miembros de Migreurop, red euroafricana de asociaciones para la defensa de los derechos, activistas e investigadores, cuyo objetivo es documentar y denunciar las consecuencias de las políticas migratorias europeas sobre las condiciones de vida y el respeto de los derechos de las personas en situación de migración, hemos participado en varias reuniones y seminarios relacionados con las consecuencias que la externalización de fronteras y el Pacto europeo sobre migración y asilo tiene sobre la migración y la libertad de circulación.

GLOBAL ANSWER

La Red Global-ANSWER “Trabajo Social y Movilidad Humana” nace en el marco del Proyecto “Trabajo social global y movilidad humana: estudios comparativos sobre gobierno local y buenas prácticas de trabajo social en la región euro-mediterránea” enmarcado en el Marie Acciones Sklodowska-Curie - Programa RISE de H2020 financiado por la Comisión Europea.

Los miembros que forman parte la Red Global-ANSWER (España, Italia y Suecia) intercambian habilidades y conocimientos para avanzar en la identificación, transferencia y promoción de buenas prácticas tanto en la gobernanza local como en las intervenciones de trabajo social con personas migrantes, refugiadas, solicitantes de asilo y otros colectivos en condiciones de vulnerabilidad, como resultado de la movilidad humana. Para ello, contribuye a los objetivos y estrategias de la Unión Europea (UE) encaminados a promover sociedades inclusivas, sólidamente basadas en valores de solidaridad, no discriminación, justicia social, dignidad humana, democracia, igualdad y derechos humanos, como valores de la UE en consonancia con los principios y valores del Trabajo Social como disciplina académica y profesión.



Transparencia y buen gobierno

La transparencia es un principio fundamental de **Red Acoge**. Ser transparentes y rendir cuentas es básico para hacer partícipe de nuestra actividad, de nuestro trabajo a financiadores y donantes, pero también a toda la sociedad civil. Por ello, la información completa está disponible en la página web corporativa.

- Auditoría externa de cuentas.
- Cuentas presentadas y aprobadas en Asamblea General.
- Memoria económica.

Balance

ACTIVO	EJERCICIO 2023	EJERCICIO 2022
A) ACTIVO NO CORRIENTE	177.580,65 €	114.954,87 €
I. Inmovilizado intangible	18.946,18 €	37.892,36 €
II. Bienes del Patrimonio Histórico	- €	- €
III. Inmovilizado material	158.634,47 €	77.062,51 €
IV. Inversiones inmobiliarias	- €	- €
V. Inversiones en entidades del grupo y asociadas a largo plazo	- €	- €
VI. Inversiones financieras a largo plazo	- €	- €
VII. Activos por impuesto diferido	- €	- €
B) ACTIVO CORRIENTE	13.718.772,32 €	20.153.874,42 €
I. Activos no corrientes mantenidos para la venta	- €	- €
II. Existencias	- €	- €
III. Usuarios y otros deudores de la actividad propia	1.097,87 €	2.329,32 €
IV. Deudores comerciales y otras cuentas a cobrar	11.353.419,88 €	8.627.109,98 €
V. Inversiones en entidades del grupo y asociadas a corto plazo	- €	- €
VI. Inversiones financieras a corto plazo	- €	- €
VII. Periodificaciones a corto plazo	- €	- €
VIII. Efectivo y otros activos líquidos equivalentes	2.364.254,57 €	11.524.435,12 €
TOTAL ACTIVO (A + B)	13.896.352,97 €	20.268.829,29 €

PATRIMONIO NETO Y PASIVO ACTIVO	EJERCICIO 2023	EJERCICIO 2022
A) PATRIMONIO NETO	278.919,12 €	173915,1 €
A-1) Fondos propios	105.728,90 €	58.277,39 €
I. Dotación Fundacional / Fondos social	7.837,31 €	7.837,31 €
1. Dotación fundacional / Fondo social	7.837,31 €	7.837,31 €
2. (Dotación fundacional no exigida/Fondo social no exigido)	- €	- €
II. Reservas	48.729,27 €	37.423,95 €
III. Excedentes de ejercicios anteriores	- €	- €
IV. Excedente del ejercicio (*)	49.162,32 €	13.016,13 €
A-2) Ajustes por cambios de valor (*)	- €	- €
A-3) Subvenciones, donaciones y legados recibidos	173.190,22 €	115.637,71 €
B) PASIVO NO CORRIENTE	- €	- €
I. Provisiones a largo plazo	- €	- €
II. Deudas a largo plazo	- €	- €
1. Deudas con entidades de crédito	- €	- €
2. Acreedores por arrendamiento financiero	- €	- €
3. Otras deudas a largo plazo	- €	- €
III. Deudas con entidades del grupo y asociadas a largo plazo	- €	- €
IV. Pasivos por impuesto diferido	- €	- €
V. Periodificaciones a largo plazo	- €	- €

PATRIMONIO NETO Y PASIVO ACTIVO	EJERCICIO 2023	EJERCICIO 2022
C) PASIVO CORRIENTE	13.617.433,85 €	20.094.914,19 €
I. Pasivos vinculados con activos no corrientes mantenidos para la venta	- €	- €
II. Provisiones a corto plazo	- €	- €
III. Deudas a corto plazo	15.015.911,15 €	17.535.919,94 €
1. Deudas con entidades de crédito	- €	- €
2. Acreedores por arrendamiento financiero	- €	- €
3. Otras deudas a corto plazo	15.015.911,15 €	17.535.919,94 €
IV. Deudas con entidades del grupo y asociadas a corto plazo	- €	- €
V. Beneficiarios-Acreedores	11.727,63 €	11.727,63 €
VI. Acreedores comerciales y otras cuentas a pagar	- 1.445.839,26 €	2.547.266,62 €
1. Proveedores	- €	- €
2. Otros acreedores	- 1.445.839,26 €	2.547.266,62 €
VII. Periodificaciones a corto plazo	35.634,33 €	
TOTAL PATRIMONIO NETO Y PASIVO (A + B + C)	13.896.352,97 €	20.268.829,29 €

Resultados

	EJERCICIO 2023	EJERCICIO 2022
A) EXCEDENTE DEL EJERCICIO		
1. Ingresos de la actividad propia	2.553.744,03 €	1.834.023,10 €
a) Cuotas de asociados y afiliados	39.000,00 €	8.000,00 €
b) Aportaciones de usuarios	- €	- €
c) Ingresos de promociones, patrocinadores y colaboraciones	- €	- €
d) Subvenciones, donaciones y legados imputados al excedente del ejercicio	2.514.744,03 €	1.826.023,10 €
e) Reintegro de ayudas y asignaciones	- €	- €
2. Ventas y otros ingresos de la actividad mercantil	161.953,66 €	94.594,78 €
3. Gastos por ayudas y otros	- €	- 55,40 €
a) Ayudas monetarias	- €	- 55,40 €
b) Ayudas no monetarias	- €	- €
c) Gastos por colaboraciones y del órgano de gobierno	- €	- €
c) Reintegro de subvenciones, donaciones y legados	- €	- €
4. Variación de existencias de productos terminados y en curso de fabricación	- €	- €
5. Trabajos realizados por la entidad para su activo	- €	- €
6. Aprovisionamientos	- €	- €
7. Otros ingresos de la actividad	- €	- €
8. Gastos de personal	- 1.591.410,00 €	- 1.392.440,49 €
9. Otros gastos de la actividad	- 1.071.912,64 €	- 526.945,95 €
10. Amortización del inmovilizado	- 53.341,67 €	- 39.199,38 €
11. Subvenciones, donaciones y legados de capital traspasados al excedente del ejercicio	53.113,91 €	45.199,38 €
12. Excesos de provisiones	- €	- €
13. Deterioro y resultado por enajenaciones del inmovilizado		- €
14. Otros resultados	- 88,73 €	954,99 €

	EJERCICIO 2023	EJERCICIO 2022
A.1) EXCEDENTE DE LA ACTIVIDAD (1+2+3+4+5+6+7+8+9+10+11+12+13+14)	52.058,56 €	16.131,03 €
15. Ingresos financieros	- €	39,66 €
16. Gastos financieros	- 2.896,24 €	- 3.154,56 €
17. Variación de valor razonable en instrumentos financieros	- €	- €
18. Diferencias de cambio	- €	- €
19. Deterioro y resultado de enajenaciones de instrumentos financieros	- €	- €
A.2) EXCEDENTE DE LAS OPERACIONES FINANCIERAS (15+16+17+18+19)	- 2.896,24 €	- 3.114,90 €
A.3) EXCEDENTE ANTES DE IMPUESTOS (A.1+A.2)	49.162,32 €	13.016,13 €
20. Impuestos sobre beneficios	- €	- €
A.4) VARIACIÓN DE PATRIMONIO NETO RECONOCIDA EN EL EXCEDENTE DEL EJERCICIO (A.3+20)	49.162,32 €	13.016,13 €
B) INGRESOS Y GASTOS IMPUTADOS DIRECTAMENTE AL PATRIMONIO NETO		- €
1. Subvenciones recibidas	111.449,31 €	6.883,56 €
2. Donaciones y legados recibidos	- €	- €
3. Otros ingresos y gastos	- €	- €
4. Efecto impositivo	- €	- €
B.1) VARIACIÓN DE PATRIMONIO NETO POR INGRESOS Y GASTOS RECONOCIDOS DIRECTAMENTE EN EL PATRIMONIO NETO	111.449,31 €	6.883,56 €

	EJERCICIO 2023	EJERCICIO 2022
C) RECLASIFICACIONES AL EXCEDENTE DEL EJERCICIO		- €
1. Subvenciones recibidas	- 53.113,91 €	- 45.199,38 €
2. Donaciones y legados recibidos	- €	- €
3. Otros ingresos y gastos	- 782,89 €	7.861,58 €
4. Efecto impositivo	- €	- €
C.1) VARIACION DE PATRIMONIO NETO POR RECLASIFICACIONES AL EXCEDENTE DEL EJERCICIO (1+2+3+4)	- 53.896,80 €	- 37.337,80 €
D) VARIACIONES DE PATRIMONIO NETO POR INGRESOS Y GASTOS IMPUTADOS DIRECTAMENTE AL PATRIMONIO NETO (B.1+C.1)	57.552,51 €	- 30.454,24 €
E) AJUSTES POR CAMBIOS DE CRITERIO	- €	- €
F) AJUSTES POR ERRORES	- 1.710,81 €	9.049,05 €
G) VARIACIONES EN LA DOTACIÓN FUNDACIONAL O FONDO SOCIAL		- €
H) OTRAS VARIACIONES		- €
I) RESULTADO TOTAL, VARIACIÓN DEL PATRIMONIO NETO EN EL EJERCICIO (A.4+D+E+F+G+H)	105.004,02 €	- 8.389,06 €

PATRIMONIO NETO Y PASIVO	EJERCICIO 2023	EJERCICIO 2022
A) PATRIMONIO NETO	278.919,12 €	173.915,10 €
A-1) FONDOS PROPIOS	105.728,90 €	58.277,39 €
I. Dotación Fundacional / Fondos social	7.837,31 €	7.837,31 €
1. Dotación fundacional / Fondo social	7.837,31 €	7.837,31 €
2. (Dotación fundacional no exigida/Fondo social no exigido)	- €	- €
II. Reservas	48.729,27 €	37.423,95 €
III. Excedentes de ejercicios anteriores	- €	- €
IV. Excedente del ejercicio (*)	49.162,32 €	13.016,13 €
A-2) AJUSTES POR CAMBIOS DE VALOR (*)	- €	- €
A-3) SUBVENCIONES, DONACIONES Y LEGADOS RECIBIDOS	173.190,22 €	115.637,71 €

Directorio de organizaciones federadas

OFICINA COORDINADORA RED ACOGE
C/Cea Bermúdez 43 – 3ºB, 28003 Madrid
915633779
acoge@redacoge.org

ANDALUCÍA



Córdoba Acoge

Calle Músico Ziriyab, 10. 14005, Córdoba
957230838
cordoba.acoge@redacoge.org



Lucena Acoge

Av. de la Guardia Civil, 17
14900 Lucena, Córdoba
957516608
lucena.acoge@redacoge.org



Mundo Acoge

C/ Los Francos nº 23
23700 Linares, Jaén
953601554
mundo.acoge@yahoo.es

c/Obispo Cobos, s/n8, 23400
Úbeda, Jaén
680676692
mundo.acoge@yahoo.es

ASTURIAS



Apia

Calle Adosinda, 8, 7º C
33202, Gijón, Asturias
985154412
apia.acoge@redacoge.org

CANTABRIA



Cantabria Acoge

Calle del Monte Caloca s/n - Cobo de la Torre, 3 Bajo
39008, Santander, Cantabria
942364445 / 949277310
cantabria.acoge@redacoge.org

CASTILLA LA MANCHA



Mancha Acoge

Calle Rincón de Tagore s/n
13300, Valdepeñas, Ciudad Real
926313239
mancha.acoge@redacoge.org

Guada Acoge



Avda. de Venezuela, 9, 1º
19005, Guadalajara

El Foro. Calle Ciudad Real, 1.
19200, Azuqueca de Henares, Guadalajara
949253076
guada.acoge@redacoge.org

CASTILLA Y LEÓN



Procomar Valladolid Acoge

Calle Fray Luis de León, 14
47002, Valladolid
983309915
valladolid.acoge@redacoge.org



Burgos Acoge

Calle Padre Aramburu nº 2
09006, Burgos
947232303
burgos.acoge@redacoge.org



Salamanca Acoge

Avda. de los Cedros, 53, Bajo
37004, Salamanca
923019031 / 923013398
salamanca.acoge@redacoge.org

CATALUÑA



Bayt Al-Thaqafa

Carrer de la Princesa, 14, 1º
08003, Barcelona
933198869
bayt-al-thaqafa@redacoge.org

Carrer de Jaén, 18-20
08620, San Vicenç dels Horts, Barcelona
936563870
bayt-al-thaqafa@redacoge.org

GALICIA



Diversidades Acoge

Rúa de García Barbón, 36, 3ª oficina 2ª planta
36201, Vigo, Pontevedra
886117990
info@diversidades.org



Ecos do Sur

Avenida Finisterre, 109, bajo
15004, A Coruña
881 96 56 92
ong@ecosdosur.org

LA RIOJA



Rioja Acoge

C. Villamediana, 16, bajo
26003 Logroño, La Rioja
941263115
rioja.acoge@redacoge.org

MADRID



Alternativa en Marcha

Calle José Luis de Arrese, 66
28017, Madrid
914049118
aem@alternativaenmarcha.org

Ecos do Sur- Delegación Madrid

Calle Álvarez, nº 8, 28029 – Madrid.
Tfno: 698123520
madrid@ecosdosur.org



Karibu

Calle Santa Engracia, 140, 28003, Madrid
915531873
karibu@redacoge.org

MURCIA



Murcia Acoge

C/ Alberto Sevilla, Bloque 1,
Esc. 5, Local 1, 30011, Murcia
968271652

murcia.acoge.murcia@redacoge.org

Avda. Nueva Cartagena, 68, Bajo
30310, Cartagena, Murcia
968505301

murcia.acoge.cartagena@redacoge.org

Calle Real, Centro Cultural Asensio Sáez,
30360, La Unión, Murcia
968540366

murcia.acoge.launion@redacoge.org

Calle Francisco Escobar Barbera SN,
Casa de las ONGs
30800, Lorca, Murcia
968473272

murcia.acoge.lorca@redacoge.org

Calle Río Turia, 7
30700, Torre Pacheco, Murcia
968585352

murcia.acoge.torrepacheco@redacoge.org

Calle Carmen Conde nº2,
local social Tirol-Camiller
30850, Totana, Murcia
868812650

murcia.acoge.totana@redacoge.com

COMUNIDAD VALENCIANA



València Acull

Avinguda de la Constitució, 254
46019, Valencia
963660168

valencia.acull@redacoge.org



Elche Acoge

C/ Dr. Sapena nº53
03204 Elche, Alicante
965426172

elche.acoge@redacoge.org

C/ Arturo Salvetti Pardo, 9
03205, Elche, Alicante
965426172

elche.acoge@redacoge.org



Vega Baja Acoge

Plaza de San Francisco, 1
03300, Orihuela, Alicante
966745731

vegabaja.acoge@redacoge.org

Calle Bado, nº6
03300, Orihuela, Alicante
966745731

vegabaja.acoge@redacoge.org

COLABORAN CON RED ACOGE



Cofinanciado por
la Unión Europea

**Plan de Recuperación,
Transformación
y Resiliencia**



GOBIERNO
DE ESPAÑA

MINISTERIO
DE INCLUSIÓN, SEGURIDAD SOCIAL
Y MIGRACIONES

SECRETARÍA DE ESTADO
DE MIGRACIONES

DIRECCIÓN GENERAL DE ATENCIÓN
HUMANITARIA E INCLUSIÓN SOCIAL
DE LA INMIGRACIÓN



GOBIERNO
DE ESPAÑA

MINISTERIO
DE DERECHOS SOCIALES
Y AGENDA 2030



GOBIERNO
DE ESPAÑA

MINISTERIO
DE EDUCACIÓN
Y FORMACIÓN PROFESIONAL

Financiadores



m fundación
MAHOU
SANMIGUEL



**Fundación
Telefónica**



TENT
—
ESPAÑA

Colaboradores

